

**ASOCIACIÓN SÍNDROME DE
DOWN DE NAVARRA
MEMORIA 2022- PROYECTO 2023**





ÍNDICE

PRESENTACIÓN	4
MISIÓN, VISIÓN Y VALORES	5
ORGANIGRAMA	6
ACTIVIDADES	8
SESIONES	9
RESULTADOS DE SATISFACCIÓN 2021	10
NUESTRO EQUIPO	11
PROGRAMAS	12
PROGRAMA GENERAL	12
ATENCIÓN FAMILIAR	15
APOYO PSICOPEDAGÓGICO	20
OCIO, TIEMPO LIBRE Y DEPORTE	26
ITACA SEPAP OCUPACIONAL	31
ITACA SEPAP EMPLEO	33
ITACA VIDA INDEPENDIENTE	36
VOLUNTARIADO	38
ARETUSA	40
TEJIENDO REDES	42
PLAN DE IGUALDAD	45
MEMORIA ECONÓMICA 2022	46
PROYECTO 2023	48
PRESUPUESTO 2023	49
COLABORADORES	51

PRESENTACIÓN

Queridas familias,

Una vez más os presentamos la memoria del 2022 y el proyecto de la entidad para el 2023. Dentro de la memoria veréis todas las actividades que llevamos a cabo a lo largo del año, todas ellas afianzadas y reforzadas.

Natación sincronizada como una actividad nueva que ha sido incorporada en el 2022. Y el ocio como actividad estrella que ha sido el proyecto más demandado por nuestras personas jóvenes y adultas que manifiestan un gran interés por esta actividad, por lo que se han llevado cabo varias salidas y campamentos.

Se ha iniciado un proyecto nuevo “Tejiendo Redes” a partir del diseño de una plataforma digital “Red Navarra de Empresas Inclusivas”, que tiene como objetivo estrechar lazos de participación, diseñar nuevas formas de colaboración y crear alianzas con empresas navarras que estén en torno al valor de la inclusión laboral de personas con discapacidad intelectual y/o síndrome de Down.

Para el año 2023 seguiremos trabajando para impulsar la atención temprana y potenciar todo lo referente a la educación inclusiva; además de reforzar el trabajo que se realiza en los grupos de familias.

Profesionales y familias caminaremos juntos para abordar de manera adecuada la etapa de vida adulta y envejecimiento de vuestros hijos/as.

Así mismo, el equipo de profesionales de nuestra entidad llevará a cabo una formación en atención integral centrada en la persona PAICP (especialización obligatoria a implantar con la nueva Ley de Discapacidad).

No podemos olvidar el agradecimiento a todas las empresas que nos han apoyado nuevamente a través de sus políticas de RSC y que con ello contribuyen a que podamos seguir llevando a cabo nuestros proyectos.

Por último, respecto al balance económico del año 2022, ha sido positivo gracias a los beneficios generados por la lotería de Navidad, lo que nos permitirá abordar la nueva subida salarial del año en curso.

Trabajando por la igualdad desde la diferencia.

MISIÓN

- Mejorar la calidad de vida de las personas con SD posibilitando su desarrollo integral, autonomía, igualdad de oportunidades, dignidad, respeto y su total inclusión social.
- Promover la atención global y los apoyos individuales que precise cada persona con SD para llevar a cabo su proyecto personal.
- Fomentar la defensa y promoción de los derechos de las personas con discapacidad en general y de las personas con SD en particular.
- Enfocar toda su actividad hacia la autonomía y normalización de las personas con SD.
- La asociación podrá atender otras discapacidades siempre que favorezca a sus fines.

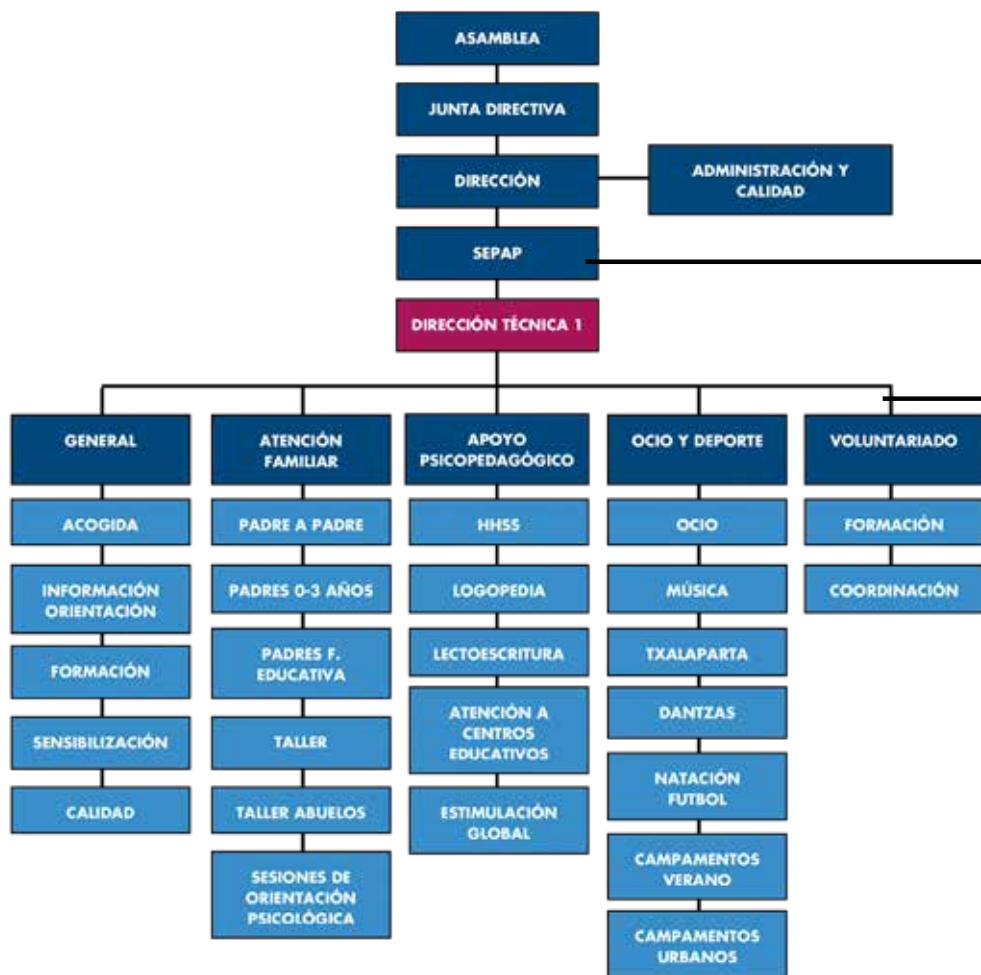
VISIÓN

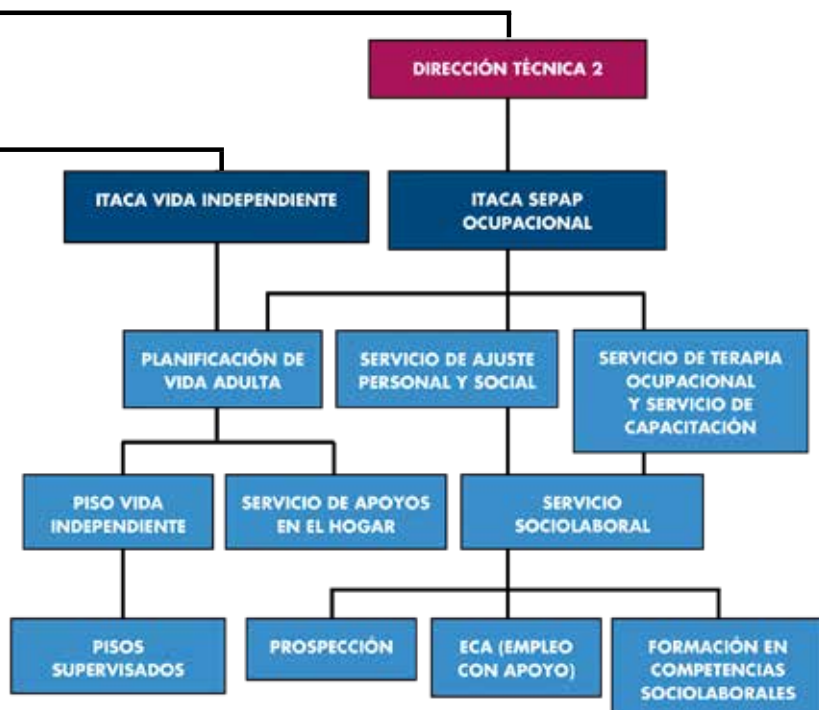
- Ser referente en la aplicación y difusión de programas de calidad para las personas con síndrome de Down, trabajando para que alcancen el mayor grado de autonomía, autodeterminación y bienestar posibles con una proyección social y de futuro.
- Trabajar en la búsqueda de nuevos modelos de atención: psicológico, pedagógico y de mediación e integración laboral, de apoyo a la vida independiente y de atención al envejecimiento de las personas con DI.

VALORES

- Considerar a las personas con síndrome de Down como un valor en sí mismas.
- Conducta ética: profesionalidad, confidencialidad, lealtad y respeto a las personas.
- Competencia del equipo profesional.
- Potenciar la mejora de las prestaciones sociales.
- Fomentar la presencia de las personas con SD en la sociedad como sujetos activos.
- Calidad en los servicios.
- Experiencia a lo largo de todos estos años en servicios para la autonomía personal.
- Independencia y sentido de pertenencia.
- Ayuda mutua.
- Transparencia y austeridad.

ORGANIGRAMA

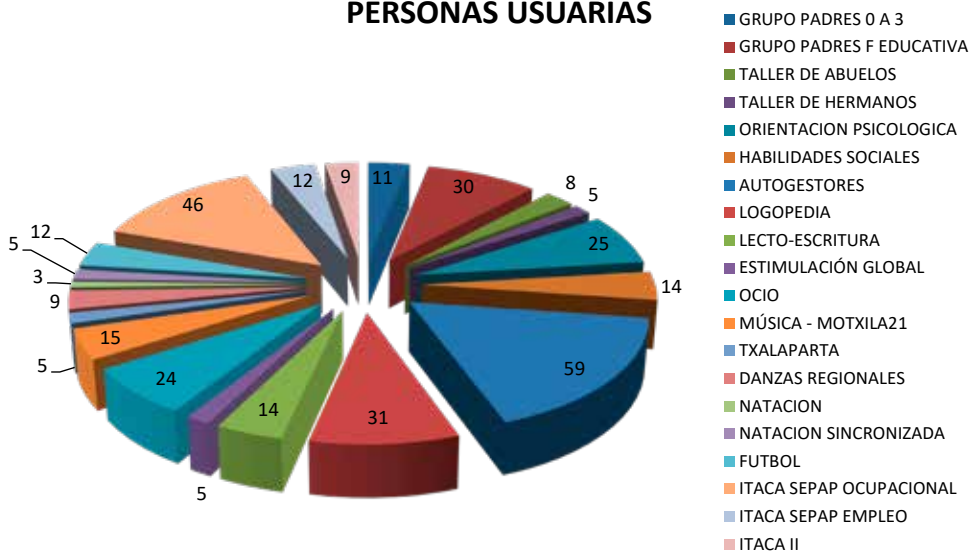




ACTIVIDADES

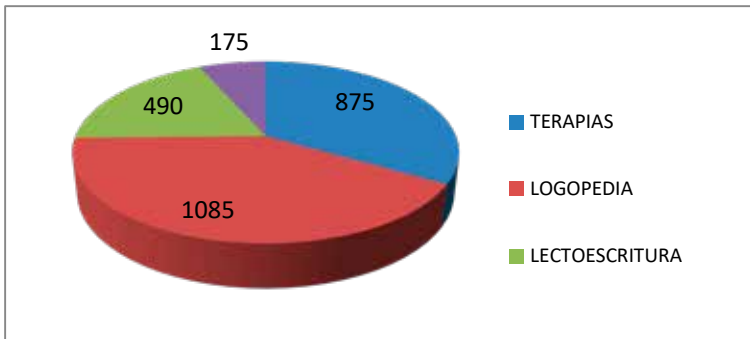
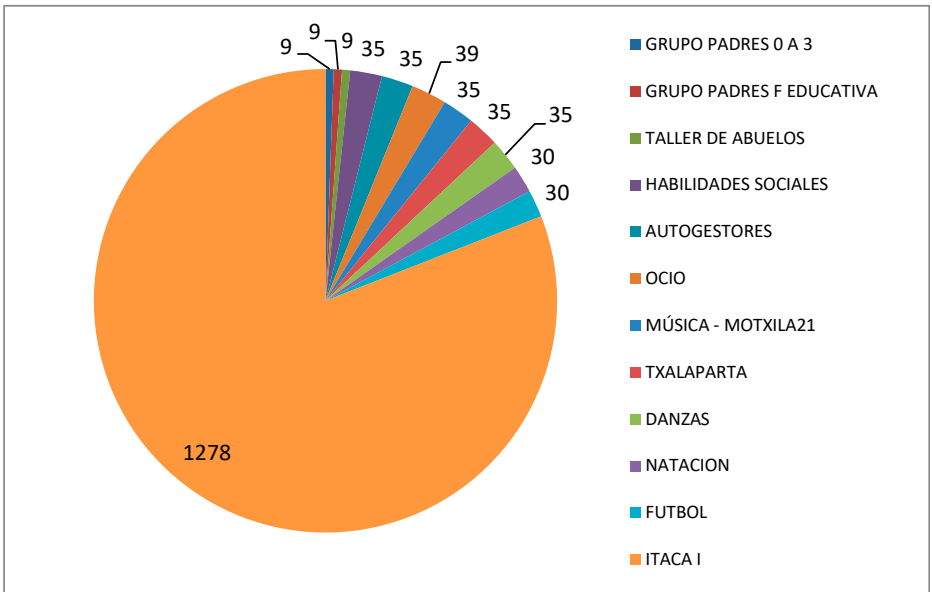
Número de personas participantes en las distintas actividades de la Asociación durante el año 2022.

PERSONAS USUARIAS



SESIONES

Número de sesiones realizadas en los distintos programas tanto individuales, como grupales, durante el año 2022.



RESULTADOS SATISFACCIÓN 2022

Satisfacción de los/as participantes en los distintos programas en el año 2022.

SERVICIOS	PUNTUACIÓN
Apoyo familiar. Grupo 0-3 años	8,97
Apoyo familiar. Grupo familias educación	8,34
Apoyo Familiar. Orientación psicológica individualizada	9,42
Apoyo Familiar. Taller Abuelos/as	9,39
Apoyo Familiar. Taller Hermanos/as	9,8
Lectoescritura	8,96
Logopedia	9,26
Habilidades sociales	9,3
Estimulación global	9,49
ITACA SEPAP Empleo	9,45
ITACA SEPAP Ocupacional	9,29
ITACA Vida Independiente. Piso de Promoción de la Autonomía Personal	9,86
Piso Supervisado	8,64
ITACA Vida Independiente. Servicio de Apoyos en el entorno natural	9,52
Atención a Centros Educativos	9,42
Campamentos urbanos inclusivos	9,7
Ocio	9,2
Danzas regionales	8,8
Natación	N/A
Fútbol	9,68
Voluntariado	9,16
Txalaparta	N/A
Salida fin de semana	9,6
ARETUSA	8,69
PUNTUACIÓN MEDIA	9,27

NUESTRO EQUIPO

Profesionales

La plantilla de la Asociación está formada por 26 personas, de las cuales **el 96% son mujeres y el 4% son hombres.**

PERSONAL ASOCIACIÓN SÍNDROME DE DOWN DE NAVARRA 2022

1	DIRECCIÓN
1	PSICÓLOGA DIRECCIÓN TÉCNICA PROGRAMAS
1	PEDAGOGA DIRECCIÓN TÉCNICA ITACA SEPAP OCUPACIONAL
2	PEDAGOGAS
2	LOGOPEDAS
2	PSICÓLOGAS
7	TÉCNICOS INTEGRACIÓN SOCIAL
1	TÉCNICO GRADO MEDIO
1	TERAPEUTA OCUPACIONAL
5	TITULADOS NIVEL 2
1	TÉCNICA DE COMUNICACIÓN
1	ADMINISTRACIÓN
1	PERSONAL LIMPIEZA

PROGRAMAS

PROGRAMA GENERAL

Acogida

El cambio de protocolo de asistencia hospitalaria en nacimientos implantado a raíz de la pandemia por Covid 19 se instaura en el año 2022 como permanente pese al fin de las restricciones. La disminución de los días de ingreso (generalmente a 36-48h), de las revisiones pediátricas, en definitiva, del tiempo de estancia en el hospital, conlleva que la visita hospitalaria a las familias interesadas por parte de padres o madres de la entidad no se pueden llevar a cabo. No obstante, se continúa trabajando en coordinación con el equipo de Trabajo Social del CHN que, ante un nacimiento, informa de la existencia de nuestra entidad para posteriormente, si la familia lo desea, facilitar el contacto a la psicóloga de la Asociación que cita a las familias para una primera entrevista de asesoramiento en nuestra sede. Se ha dado el caso también de que varias familias, por la rapidez que conllevan esas primeras horas de ingreso y alta hospitalaria, deciden contactar con la Asociación en un tiempo posterior a los 3-4 meses del nacimiento, tras el primer impacto emocional.

De esta forma, **durante este año 2022 se han atendido un total de 4 nacimientos.** En esta visita en la Asociación, se les facilitó toda la información relativa al síndrome de Down, ayudas, aspectos de salud, gestión del certificado de discapacidad, atención temprana, escuelas infantiles, etc. y se les derivó al Grupo de apoyo Emocional para Familias con hijos/as entre 0-3 años. En esta visita se les facilitó toda la información relativa al síndrome de Down, ayudas, aspectos de salud, gestión del certificado de discapacidad, atención temprana, escuelas infantiles, etc. De las 4 familias, se hicieron socias 2 de ellas a las que se derivó al Grupo de apoyo Emocional para Familias con hijos/as entre 0-3 años.

Información y orientación

Da respuesta y asesora a toda persona que solicite información en relación a cualquier área

de la Asociación. Se realiza el asesoramiento bien presencial, o bien vía correo electrónico, teléfono, realizando una visita o en la propia Asociación. Las profesionales responsables de cada servicio se encargan del asesoramiento según la demanda recibida. El número de llamadas recibidas demandando información y orientación que han recibido una especial atención han sido 91. **Durante 2022, el resultado de satisfacción es de 9,52 puntos.**

Formación

Durante el año 2022, los profesionales han llevado a cabo un total de 41 acciones formativas de manera on line y presencial correspondientes a 25 cursos, charlas y jornadas. Se continúa participando de forma activa en las redes de Educación, Empleo y Vida Independiente de Down España con el objetivo de compartir experiencias, formación y buenas prácticas.

Destaca la formación recibida por el equipo profesional en material de cómo apoyar procesos de duelo o de intervención en educación afectivo sexual para personas con SD y sus familias. Por otra parte, el equipo de psicólogas de la entidad finaliza en junio la primera promoción del “Experto en Evaluación Neuropsicológica” ofrecido por la Universidad Pública de Navarra.

Así mismo, destaca también la formación para todo el equipo en el uso de las pizarras digitales adquiridas en junio como recurso educativo para la formación diaria con las personas usuarias y la formación por parte de Sinergium, sobre la aplicación informática de carácter interno para la mejora en la intervención individual con cada persona usuaria a implantar durante 2023.

En cuanto a la formación externa, se han llevado a cabo 3 charlas de sensibilización y formación a familias y profesorado en centros educativos y otras 3 a alumnado de Bachillerato y FP de Navarra. Destacar también la formación en “Mindfulness y Gestión Emocional” al equipo profesional de Down Galicia por parte de la directora de Itaca Sepap Ocupacional “en el mes de noviembre y la visita de una de las psicólogas a la sede de Down Xuntos Pontevedra para conocer su Protocolo de Valoración y Evaluación, así como su programa de intervención con personas en proceso de envejecimiento.

Sensibilización



Se han realizado **58 acciones de sensibilización** a lo largo del año. Se continúa con el trabajo de sensibilización sobre síndrome de Down tan importante para la inclusión social, laboral y educativa de las personas con esta discapacidad a través de la asistencia a jornadas y premios, medios de comunicación, artículos de prensa etc.

Destaca durante 2022 la participación de la Asociación con el Programa Eskuz Esku (Codo con Codo) a través de la impartición de un taller en el Civiox Milagrosa dirigido a niños/as entre 5 y 12 años, dinamizado por el Grupo de Hermanos/as pequeños/as de nuestra entidad con el objetivo de trabajar la educación inclusiva y la comprensión y normalización del concepto de discapacidad y la diversidad funcional en niños de 5 a 12 años; el acto de degustación de pintxos en colaboración con el restaurante Kabo a empresas y organizaciones colaboradoras durante el año con el Servicio de ITACA SEPAP Ocupacional; la participación en la iniciativa "Lactugol Solidario" de Lacturale, empresa patrocinadora del CA Osasuna en el partido contra el RCD Español para lanzar el "Lactugol" desde el medio del campo en el descanso del encuentro y la visibilidad que Beste Iruña da a nuestra Asociación en el inicio, meta y entrega de premios de la carrera de la San Silvestre de Pamplona el 31 de diciembre.

Orientación hacia una gestión de calidad

Desde 25 de mayo de 2010 la Asociación está certificada con la Norma de Calidad ISO 9001:2008 a través de Bureau Veritas. El 21 de junio de 2018 la Asociación se certificó en la norma ISO 9001:2015.

El 9 de junio de 2022 se realiza la Auditoría anual, superándola con éxito. Se ha presentado la rendición de cuentas de acuerdo a la Ley de transparencia en el Dpto. Política Social del Gobierno de Navarra.

ATENCIÓN FAMILIAR

Programa Familia a Familia

Programa que tiene como objetivo facilitar un contacto y acompañamiento de una familia de la entidad a una "nueva" familia que solicita tener un primer apoyo de padres y madres que han pasado por el mismo proceso emocional al nacimiento de su hijo/a con SD. Es un programa que brinda apoyo desde la igualdad ya que, conocer a otras familias que han pasado por un proceso parecido, les aporta comprensión y seguridad para afrontar esta nueva etapa. Posteriormente se les oferta la entrada al grupo con hijos/as de 0-3 años de la Asociación.

Una de las psicólogas de la entidad es la encargada de la búsqueda de familias "acogedoras" dentro de la entidad así como de ponerlas en contacto con las familias que demanden el programa.

Durante 2022 una familia ha demandado el contacto inicial con una familia "acogedora" de nuestra entidad.

Grupo de familias con hijos/as entre 0-3 años

Durante el año 2022 se han atendido 4 nuevos nacimientos, de los cuales 2, se han incorporado al grupo. Destaca que una de ellas pertenece a otra comunidad autónoma, pero acuden a Down Navarra interesados en hacerse socios debido a la falta de nacimientos en su lugar de origen y, por consiguiente, de familias en su misma situación y de un apoyo como se ofrece en este grupo.

Durante 2022 se ha llevado a cabo un esfuerzo importante en reforzar la cohesión del grupo y que se sientan parte de él, tanto a nivel personal, como de trabajo personal. Consideramos que ha sido un objetivo cumplido ya que actualmente el grupo está cohesionado, es regular en la participación y expresa mucha satisfacción con la dinámica de trabajo. **Durante 2022 han participado un total de 7 familias. El resultado de satisfacción obtenido en este programa aumenta respecto al 2021 de 7,28 a 8,97.**

Grupo de familias con hijos/as en formación educativa

Durante este curso se ha continuado con las sesiones dirigidas a familias de niños/as y jóvenes que se encuentran en etapa escolar para ir resolviendo todas aquellas dudas y necesidades que presentan. Durante 2022 se han llevado a cabo sesiones formativas específicas sobre cómo trabajar las habilidades sociales, retos ante la inclusión educativa, estimulación del lenguaje etc. **Actualmente el grupo lo forman 32 personas, es decir 21 familias.**

Como años anteriores, se lleva a cabo el estudio de la situación actual de las personas usuarias en los centros escolares mediante un cuestionario online en la que se les pregunta sobre todas aquellas ideas que les preocupan de sus centros educativos, número de horas de apoyo, etc.

El subgrupo específico de Sensibilización en Educación Inclusiva lleva a cabo diferentes acciones de sensibilización durante el año 2022. Se elabora un video de sensibilización sobre educación inclusiva y visibilización con alumnado con síndrome de down en UCEs grabado en la propia entidad y en el que personas con SD de la entidad y que cursas estudios en esta etapa, hablaron de sus experiencias y vivencias en su educación inclusiva y sobre sus expectativas y demandas. Este vídeo se utilizará para difundirlo en diferentes charlas y aportar como material de sensibilización a colegios, universidades y colectivos en los que se vea la necesidad. Respecto al trabajo en educación inclusiva, se han trabajado diferentes temas como buenas prácticas en la ESO, en colaboración con Departamento de Orientación de IES Zizur, aportaciones a propuestas del Creena para la Ley de Discapacidad y aportaciones al borrador de la Ley Foral de Atención a las Personas con Discapacidad.



El resultado de satisfacción obtenido en este programa es de 8,34 puntos sobre 10.

Un aspecto importante respecto al trabajo con los grupos de familias es que durante 2022 se han retomado los encuentros de ocio, que son muy demandados, y que supone pasar un día festivo y de ocio en otro ambiente diferente al del trabajo en la Asociación. Durante este año se han llevado a cabo dos: una salida a la Granja Escuela Naturalia en Esquíroz en el mes de mayo y una salida a la Granja Lacturale con comida posterior a principios de noviembre. Estas salidas permiten, además, el fomento del asociacionismo, el intercambio de experiencias, fomentar amistades y el ocio. Tanto en el grupo de familias con hijos/as entre 0-3 años como en el de formación educativa se ofrece servicio de guardería.

Grupo de abuelos/as

El grupo actualmente lo forman 8 abuelas. Dos de ellas viven en otra comunidad por lo que se les hace partícipes a través de conexiones por videollamada y el envío del material que se trabaja en las sesiones. Se mantiene además la metodología de trabajo en la que se alternan sesiones de formación con sesiones de trabajo en crecimiento personal. La entrada es abierta durante todo el curso. Con una metodología directiva y experiencial se trabajan diferentes temas que se demandan a lo largo del curso además de proveer de un apoyo emocional que les facilite la relación con sus hijos/as y nietos/as.

Durante 2022 el resultado de satisfacción es de 9,39 puntos sobre 10.



Taller para hermanos/as

Se mantienen los talleres de hermanos/as como actividad estable de la Asociación todos los cursos. **Desde enero hasta junio participan 5 hermanos/as de personas con SD con edades comprendidas entre los 5 y 11 años.**

Los talleres se retoman en octubre con una asistencia de 4 hermanos/as que forman un único grupo. En este momento nos encontramos con hermanos/as nuevos/as que acceden al grupo por primera vez, de menos edad respecto a los que se mantienen, que ya tienen una edad más avanzada, un mayor conocimiento y aprendizaje afianzado. Esto supone que la profesional debe adaptar los contenidos para los dos tipos de perfiles ya que el número de asistentes no permite dividir el grupo en dos. De cara a 2023, el objetivo es publicitar más el grupo y contactar con familias directamente para poder diversificarlo y ofrecer contenido y propuestas interesantes para cada perfil.

Durante el año 2022 el resultado de satisfacción obtenido en este programa es de 9,8 puntos sobre 10. Destaca que este año se retoma la participación de personas externas (personas en prácticas) en los grupos presenciales, retomando las colaboraciones con universidades e institutos y centros educativos de la comunidad foral.



Orientación psicológica individualizada

Durante todo 2022, **el equipo de psicólogas de la Asociación ha atendido a un total de 23 personas con SD en sesiones individualizadas con carácter semanal.**

Se mantiene seguimiento con red de salud mental de la comunidad y con el Doctor Ramón Novell del Instituto Inardi de Badalona en 7 casos y se lleva a cabo una derivación a salud mental de la red sanitaria navarra por sospecha de trastorno dual.

Durante el año 2022 el resultado de satisfacción obtenido en este programa es de 9,42 puntos sobre 10.

Escuela de familias con hijos/as en etapa adulta y proceso de envejecimiento

A finales del año 2022 comenzamos con un proyecto nuevo dirigido a familias con hijos e hijas en esta etapa que tiene como objetivo informar a las familias, profesionales y población en general de la evolución que van a llevar las personas con síndrome de Down en la etapa de envejecimiento y presentar los recursos existentes en todos los ámbitos para su mejor evolución y desarrollo.

Esta escuela de familias comenzó en noviembre con la participación de Gonzalo Berzosa, geriatra y experto de Down España, que ofreció la charla “Vida Adulta y Envejecimiento en personas con SD: oportunidades y dificultades” dirigida tanto a familias, como profesionales.

Cada mes, durante todo el curso 2022-2023, se ofrecerán charlas formativas con carácter mensual a cargo de profesionales expertos en diferentes materias (apoyos económicos, recursos existentes sobre vivienda, cómo afrontar la salud y cómo planificar su futuro a nivel legal) en las que se recogerán las dudas e inquietudes en esta etapa nueva para todos/as, familias y profesionales.

APOYO PSICOPEDAGÓGICO

Habilidades sociales

El programa de habilidades sociales tiene como objetivo proporcionar a los/as jóvenes con SD los medios y las estrategias necesarias para que aprendan a desenvolverse de un modo autónomo y adecuado en situaciones reales de la vida cotidiana. El aprender y desarrollar estas habilidades en uno/a mismo es fundamental para conseguir unas relaciones adecuadas con otras personas, ya sean de carácter social, familiar, laboral, etc.

Los/as jóvenes acuden al programa una vez a la semana para trabajar objetivos en diferentes áreas de habilidades adaptativas: habilidades de comunicación, autodirección, habilidades sociales, académicas, funcionales (las emociones y sentimientos, las horas, el manejo del euro, ubicación espacio-temporal, normas de cortesía, manejo del transporte urbano, etc.).

Durante el año 2022 en el Programa de HHSS se ha trabajado con dos grupos formados en función de las edades y necesidades en los que se trabajaba en dos niveles:

- **Grupo de HHSS Básicas.** Grupo formado por 6 alumnos/as de edades comprendidas entre los 9 y 12 años cuyo principal objetivo es ir iniciándose en las habilidades sociales básicas (normas básicas de comportamiento y relación con otras personas) y en el trabajo en equipo. Se hace especial hincapié en la cohesión grupal con el objetivo de generar un clima adecuado y de confianza entre las personas integrantes del grupo y en el trabajo en comunicación interpersonal y en el trabajo en equipo, por ello la importancia de las dinámicas grupales.
- **Grupo de HHSS Avanzadas.** Este grupo está formado por 8 alumnos/as con edades entre los 16-21 años en el que se trabajaba todo lo referente a conductas adecuadas, emociones y autonomía personal y social. En este grupo se continúa trabajando de manera quincenal con la técnica del Mindfulness, que tiene como objetivo proporcionar las habilidades y técnicas que les ayuden a relajarse, a fomentar la interacción social y a la importancia de tomar conciencia de su cuerpo y de la atención plena.

Durante el desarrollo de la actividad se ha mantenido una coordinación y contacto regular con los centros educativos de procedencia de cada persona usuaria. Durante el año 2022 la actividad se ha coordinado con: EE Ibero Isterria, Colegio de Educación Especial El Molino, Colegio Regina Pacis, IES Zizur BHI, ESTNA Colegio Hijas de Jesús, Colegio Claret Larraona, Colegio Lago de Mendillorri y Colegio FEC Vedruna de Pamplona, IES Ribera del Arga de Peralta y Centro Integrado María Ana Sanz.

Durante el año 2022 el resultado de satisfacción obtenido en esta actividad es de 9,3 puntos sobre 10.

Programa de estimulación global para niños/as entre 3 y 12 años

Programa que responde a la población infantil de entre 3 y 12 años. El número de personas que ha asistido durante el año 2022 es de 7 niñas/os.

El objetivo es ofrecer una estimulación completa para el desarrollo integral de la persona y su óptima adecuación al entorno.

Las bases de este proyecto se asientan en la importancia que tiene garantizar los apoyos y servicios necesarios para potenciar las principales áreas del desarrollo de la persona como son el área cognitiva, motora y comunicativa, así como potenciar habilidades académicas y socio afectivas.

Los objetivos que se persiguen pasan por sensibilizar a la sociedad de la importancia de empezar a integrar una buena estimulación desde edades tempranas, para así favorecer una vida más autónoma e independiente de las personas con síndrome de Down.

El Proyecto de Estimulación global ofrece los siguientes programas:

1. Programa de Estimulación Psicomotriz
2. Programa de Estimulación Cognitiva
3. Programa de Habilidades Sociales Básicas

Se lleva a cabo una coordinación continua con centros educativos y diaria y trimestral con familias. Al inicio de curso se realiza una valoración socio familiar para concretar la línea base del niño/a y el plan de intervención a llevar a cabo con objetivos generales, específicos y materiales a utilizar.

Durante el año 2022 el resultado de satisfacción obtenido en esta actividad es de 9,49 puntos sobre 10.

Logopedia

La finalidad del programa de logopedia es proporcionar a las personas usuarias un lenguaje lo más funcional posible que les permita desarrollar una vida autónoma e independiente. Pretende dar respuesta a las diversas dificultades que niños y niñas, adolescentes y adultos con síndrome de Down presentan en el área del habla, del lenguaje y de la comunicación.

Es por ello, que las sesiones de logopedia tienen como objetivo general mejorar el habla, el lenguaje y la comunicación de las personas con síndrome de Down favoreciendo su desarrollo personal, así como su inclusión escolar, social y laboral. Las personas con síndrome de Down necesitan intervención logopédica desde edades tempranas, por lo tanto, la estimulación logopédica debe ser sistemática y funcional.

El servicio de logopedia se ofrece a partir de los tres años de edad y se realiza a través de sesiones individuales de 45 minutos de duración. A lo largo del curso se mantiene contacto con el equipo profesional que atiende a la persona usuaria en los diferentes ámbitos: educativos, ámbito privado... con la finalidad de coordinar los objetivos y seguir la misma línea de intervención.

A lo largo del año 2022 el número de personas que han acudido a logopedia suma un total de 30.

Durante el año 2022 el resultado de satisfacción obtenido en este programa es de 9,26 puntos sobre 10.

Lectoescritura

El programa de lectoescritura tiene como finalidad proporcionar a las personas usuarias la adquisición y avance en las competencias de lectura y escritura en función de sus necesidades específicas y que sirva de base para el desarrollo de las competencias lingüísticas y comunicativas. El objetivo general es proporcionar los medios y las estrategias para alcanzar un desarrollo integral a través de la construcción de significados por medio de la escritura y lectura comprensiva.

Las sesiones de intervención se realizan a través de sesiones individuales de 45 minutos de duración a partir de los 5 años de edad. A lo largo del curso se mantiene contacto con los Centros Educativos de las personas usuarias que acuden a las sesiones de logopedia y lectoescritura con el fin de coordinar los objetivos de trabajo, seguir la misma línea de intervención y reforzar los aprendizajes.

14 personas han participado en esta actividad durante el año 2022.

Durante 2022 el resultado de satisfacción obtenido es de 8,96 sobre 10.



Atención a centros educativos

El programa de colaboración con centros educativos pretende ser:

- Un instrumento de ayuda práctica para todos aquellos profesionales que, en las diferentes etapas educativas, trabajan con alumnado con síndrome de Down.
- Un instrumento de cambio en la manera de concebir el proceso de enseñanza/aprendizaje, no sólo en el profesorado, sino también en la sociedad y en la administración educativa.
- Un instrumento que promueva una educación inclusiva de calidad.

El Programa de Colaboración con Centros Educativos ha recibido las siguientes demandas de asesoramiento y sensibilización.

Familias:

- Coordinación con los centros educativos.
- Orientación sobre diferentes modalidades de escolarización en educación.
- Orientaciones sobre las UCEs.
- Orientación sobre UTEs.
- Orientación sobre FPs Especiales.
- Orientación sobre aulas alternativas en E.S.O y Primaria.
- Aplicaciones didácticas para Android e Ipad.
- Actividades psicopedagógicas de la Asociación y becas.
- Demanda de asesoramientos para trabajar el tema del SD en casa.
- Asesoramiento situación escolaridad en Navarra.

Centros educativos:

- Charlas formativas al profesorado.
- Charlas formativas al alumnado.
- Aplicaciones didácticas para Android e Ipad.
- Orientaciones sobre metodologías inclusivas y atención a la diversidad.
- Intervención sobre estimulación del lenguaje.
- Difusión de guías y charlas de Down España.
- Información sobre los programas de la Asociación.
- Información y pautas sobre el desarrollo del lenguaje en personas con SD.
- Apoyo a las profesionales en la adaptación curricular del alumnado con SD.
- Intervención en situaciones de cambios de grupos/aulas.
- Asesoramiento sobre materiales educativos.

Se ha mantenido contacto y coordinación con 31 centros a través de visitas

o contacto telefónico, vía mail o videollamadas: C.E.E Isterría, IES Iturrama BHI, IES Mendillorri BHI, Escuela municipal infantil de Lezkairu, Mendialdea II, Colegio Vedruna, Jesuitinas, IES Cizur, Regina Pacis, Amaiur Eskola, Colegio El Lago de Mendillorri, Colegio Escolapios, Miravalles, Colegio Jesuitas, Colegio San Miguel de Orcoien, Joakin Lizarraga Eskola, Hegoalde Eskola, Auzperri Eskola, Esclavas, Arangoiti Ikastola, Colegio San Miguel de Noáin, Larraona, La Presentación, Catalina de Foix y Luis Amigó, Mariana Sanz, C.E.E El Molino, San Miguel de Aoiz, CPEIP Hermanas Uriz, Colegio San Juan Bautista de Irurtzun, Colegio Mendigoiti, CIFP ESTNA, Hijas de Jesús e IES Ribera del Arga de Peralta.

Durante el año 2022 el resultado de satisfacción obtenido en este programa es de 8,79 puntos sobre 10.

OCIO, TIEMPO LIBRE Y DEPORTE

Ocio

La finalidad de este programa es que nuestros jóvenes puedan salir y relacionarse como cualquier joven de su edad y que puedan decidir ellos/as mismos/as cómo aprovechar y autogestionar su propio ocio y tiempo libre. Actualmente la entidad cuenta con tres grupos de Ocio y Tiempo Libre. Dicha actividad se lleva a cabo los sábados entre las 17 y las 21 horas aproximadamente, con una duración de tres horas por cada grupo.

Estos grupos están formados teniendo en cuenta edad y sexo, heterogeneidad, nivel de adaptación a cambios, funcionamiento en el grupo, intentando respetar los grupos de amigos/as. Los grupos están formados por jóvenes y adultos con edades comprendidas entre los 15-45 años y el objetivo es que tengan un espacio lúdico para divertirse con amigos/as haciendo actividades propias de su edad como cualquier otra persona.

Durante el curso **2021-2022** el Programa de Ocio y Tiempo libre ha continuado atendiendo a las personas inscritas en el ocio de los sábados por la tarde que han sido **un total de 23**.

En el mes de septiembre da comienzo el **curso 2022-2023** sin restricciones. Se continúan priorizando actividades al aire libre e incidiendo en las medidas de prevención e higiene. El número de personas inscritas para este nuevo curso es mayor, en el ocio de los sábados por la tarde son **27 personas en total**.



Por otro lado, como en años anteriores se llevan a cabo los campamentos urbanos y de verano, con la novedad de que por primera vez se organiza una tanda de vacaciones para personas jóvenes de entre 12 y 21 años.

En cuanto a campamentos urbanos, en un inicio se ofertan dos. Uno dirigido a niños/as hasta 3-11 años, el primero en el mes de abril (Semana Santa) en el que no hay demanda suficiente y el segundo en el mes de julio en el que no se recibe ninguna inscripción. Por otra parte, se ofrece como otros años en Semana Santa un campamento urbano dirigido a personas jóvenes entre 12 y 20 años en el Piso de Promoción de la Autonomía Personal de la entidad ubicado en el barrio de la Rochapea, con un doble objetivo lúdico y de formación en habilidades sociales y de autonomía personal y doméstica, en el que participaron 5 personas. Como se ha comentado anteriormente, por primera vez se oferta la opción de vacaciones con monitor al grupo de jóvenes entre 12 y 20 años en el que el destino fue Santander y en el que participaron 5 personas. Fue un éxito y tanto personas usuarias como familias mostraron mucha satisfacción con la experiencia. Por otra parte, se oferta también el turno habitual de vacaciones de verano para el grupo de mayores con edades entre 25-45 años, con destino a Donostia-San Sebastián en el que participaron 7 personas.

También se llevaron a cabo vacaciones autogestionadas dirigidas a personas con un alto grado de autonomía. Se organizaron dos grupos; el primero del 1 al 5 de agosto compuesto por 4 mujeres y un segundo grupo del 15 al 19 de agosto, compuesto por 6 personas (3 mujeres y 3 hombres). En cada turno estuvieron acompañadas por una asistente personal. Los dos grupos se alojaron en el hotel Estival Park Salou.

Por último, después de dos años de pandemia, este año 2022 se retoman en el mes de septiembre las salidas/respiros de fin de semana. Se llevan a cabo seis salidas, repartidas en tres para cada grupo de ocio con monitor de los sábados y otras tres para el ocio autogestionado con asistente personal, visitando San Sebastián-Donostia, Vitoria-Gasteiz y Logroño en los que participan un total de 23 personas.

Durante el año 2022 el resultado de satisfacción obtenido en el programa ha sido de 9,20 puntos sobre 10.

Fiestas

Después de dos años de pandemia en el mes de marzo retomamos la celebración del Día Mundial del SD con una gran fiesta para personas usuarias, familias, profesionales y para toda la ciudadanía y público en general. Dicha celebración se lleva a cabo a través de diferentes acciones de sensibilización:

- Exposición de lona Down Navarra “Trabajando por la igualdad desde la diferencia” en el balcón del Casino Eslava de la Plaza del Castillo desde el 14 de marzo.
- Día 20 de marzo, acto festivo abierto a toda la ciudadanía en la Plaza de la Libertad. Con el lema “Súmate al reto. Cambia tu mirada”, sensibilizando hacia la inclusión de las personas con SD. Demostración de los grupos de txalaparta y dantzas de la Asociación, hinchables, pintacaras, txistorrada popular, payasas, zumba, actuación de Chuchin Ibañez, photocall, mesa de difusión y lona con retos de todas las personas que quisieron plasmarlos.
- Lanzamiento de vídeo de sensibilización sobre “Educación Inclusiva” elaborado por el grupo de familias de Educación.
- Lanzamiento del vídeo de familias “Súmate al reto. Cambia tu mirada”.
- Iluminación de la fachada del Ayuntamiento de Pamplona con los colores corporativos de la entidad (amarillo y azul).
- Propuesta educativa para centros educativos de la Comunidad Foral de Navarra en la etapa de Primaria “Cuéntanos tu reto”.
- Lanzamiento vídeo del grupo de Autogestión Aldapa “Con nuestros derechos no se juega”.
- Difusión y seguimiento de la campaña de Down España #graciasportanto.
- Reportajes en prensa, radio y televisión: Diario de Noticias, Diario de Navarra, Pamplona Actual, RNE, TVE Navarra, Navarra TV, Cadena Cope y Navarra.com.

De la misma manera, en diciembre se celebra la Fiesta de Navidad. Este año se organiza una comida para personas usuarias, familias y profesionales en las piscinas de la SD Etxabakoiz acompañada por animación infantil, payasos, entrega de reconocimientos y baile.

Motxila 21

El grupo está formado por 15 jóvenes con SD y 11 personas voluntarias.

Durante 2022 retoman los ensayos semanales y los conciertos con mucha ilusión y muchas ganas de sensibilizar hacia la inclusión de las personas con SD. Se han llevado a cabo conciertos en Corella, Eskoriatza, fiestas de la Txantrea, BEC de Barakaldo, Lasarte, Tolosa, Caballo Blanco de Pamplona... Además de colaborar con el Proyecto Bizipoza, un proyecto de acción social sin ánimo de lucro cuyo objetivo es ofrecer apoyo afectivo y material a las asociaciones que buscan el bienestar de niños y niñas y familias, en colaboración con otras 12 entidades.

Txalaparta

En octubre de 2022 se retoma la actividad con el número de participantes anterior a la pandemia y cambian el lugar de ensayo a la Asociación. **El grupo actualmente lo forman 5 personas** y está dirigido por una pareja de txalapartaris tras la salida de Juantxo, monitor responsable todos estos años del grupo que, por imposibilidad de continuar con los ensayos, deja el grupo. Durante este año actúan en las Ferias de Urroz, la fiesta de Olentzero de la Ikastola Bernat Etxepare y en actos del barrio de Santa María la Real.



Danzas regionales

Gracias a la colaboración del grupo de Danzas de Noáin Ardantzeta esta actividad sigue cosechando éxito allá donde realizan sus actuaciones. Son diez los jóvenes participantes en esta actividad que se desarrolla los viernes por la tarde de 18 a 19 horas en la Casa de Cultura de Noáin. Durante 2022 actúan en mayo en el Festival de Mayordomos y en diciembre en el festival de Navidad del Ayuntamiento de Noáin. **El resultado de satisfacción obtenido en 2022 es de 8,80 puntos sobre 10.**

Deporte

Natación. Es una actividad básica para el buen desarrollo físico de cualquier persona, especialmente para las personas con SD. Hay dos grupos diferentes. En el primero participan jóvenes que están aprendiendo a manejarse en el agua y en el segundo aquellos que cuentan con conocimientos más avanzados. La duración de cada sesión es de 45 minutos. Debido a la pandemia, durante el primer semestre del año solo participa 1 persona en el segundo grupo. A partir de septiembre el número de inscritos en la actividad es de 5 personas.

Natación sincronizada. Nueva actividad ofertada por la Federación de Deportes Adaptados a partir de septiembre. De nuestra entidad acuden 5 personas.

Fútbol. 12 personas han formado parte de esta actividad durante 2022. El equipo de fútbol de la Asociación ha entrenado los viernes por la tarde en horario de 17:30 a 19 horas en el Estadio Larrabide. El resultado de satisfacción obtenido es de 9,68 sobre 10.

Las actividades de natación y fútbol pertenecen a la Federación de Deportes Adaptados.



ITACA SEPAP OCUPACIONAL

SERVICIO DE PROMOCIÓN DE LA AUTONOMÍA PERSONAL cuyo objetivo es contribuir al desarrollo de las competencias y empoderamiento de personas con discapacidad intelectual, preferentemente con síndrome de Down.

ITACA SEPAP OCUPACIONAL incluido en el catálogo de servicios sociales de la Agencia Navarra de Autonomía y Desarrollo de las Personas (ANADP) permite garantizar que las personas con DI, preferentemente con SD, puedan acceder a un servicio donde se promocióne la autonomía personal desde un tratamiento individualizado y a través de un itinerario global de inclusión. Partiendo de una premisa: la apuesta por una perspectiva basada en la confianza, las potencialidades y capacidades de las personas.

La Agencia Navarra de Autonomía y Desarrollo de las Personas convenía con Asociación Síndrome de Down de Navarra un total de 46 plazas para atención a personas con DI, preferentemente con SD, en el Servicio de ITACA SEPAP OCUPACIONAL.

El eje central, LA PERSONA, desde una concepción integral que implica una atención multidimensional. Trabajamos para mejorar la calidad de vida de las personas con discapacidad intelectual, preferentemente con síndrome de Down, para que alcancen una vida plena, fomentando su autonomía personal, así como todos los aspectos educativos, formativos y de inclusión, a todos los niveles-personal, social y laboral y en todas las facetas de su vida adulta.

ITACA SEPAP OCUPACIONAL se estructura en tres grandes servicios:

- Servicio de Ajuste Personal y Social.
- Servicio Ocupacional y Capacitación Laboral.
- Servicio de Mejora de Competencias Sociolaborales.

De acuerdo a las necesidades personales, se prioriza la participación de cada una de las personas usuarias en actividades puramente ocupacionales y de ajuste personal y social; actividades orientadas en primer término a la empleabilidad; actividades centradas en la

atención a procesos de envejecimiento y, por último, actividades de mejora de competencias sociolaborales para personas trabajadoras en activo, jornadas inferiores a un 25% de una jornada laboral completa.

Las programaciones se elaborarán de manera diferenciada en torno a 4 grupos de personas con DI, preferentemente con SD, atendidas:

- Personas con mayor porcentaje de discapacidad, menores niveles de autonomía y mayores dificultades de empleabilidad ordinaria. (grupo ocupacional).
- Personas con mayor potencial en cuanto a idoneidad laboral en empresa ordinaria. (grupos empleables).
- Personas que bien por edad o por deterioro en sus procesos mentales, inician una etapa de envejecimiento. (grupo de envejecimiento activo).
- Personas en activo en empresa ordinaria con una jornada inferior al 25% de una jornada laboral completa. (grupo sociolaboral).

A diciembre de 2022, le media de los resultados de los cuestionarios respecto al grado de satisfacción de personas usuarias y familias en este servicio ha sido de 9,29 puntos sobre 10.



ITACA SEPAP EMPLEO

Desde sus inicios a la actualidad, el número de inserciones ha ido aumentando considerablemente. **Durante estos años, se han conseguido aproximadamente 97 integraciones en empresas ordinarias**, inserciones exitosas dada la metodología utilizada ECA de Empleo con Apoyo.

Los años de experiencia en el buen hacer del programa de la Asociación, refuerzan la evidencia de los beneficios de la inserción en empresa ordinaria de las personas con SD y la calidad de la formación impartida previa a la inserción. Por ello, nuestra entidad es en la actualidad referente para el colectivo síndrome de Down en vida adulta e inclusión laboral en Navarra. La atención a las personas beneficiarias es individualizada y desde la metodología ECA, el seguimiento en el programa de inserción laboral es personalizado y continuo. La valoración y evaluación por parte de las personas y sus familias es positivo y satisfactorio.

De enero a diciembre de 2022 son 29 trabajadoras/es los que han recibido el servicio de Empleo con Apoyo con un mínimo de una intervención semanal y presencial en el puesto de trabajo para seguimiento y valoración continua del desempeño laboral, del rendimiento en las tareas propias del puesto y de las competencias sociales, relacionales y actitudinales.

El seguimiento y apoyo llevado a cabo permite a las preparadoras laborales (profesionales del equipo ECA), valorar y evaluar el desempeño laboral de la persona insertada conjuntamente con las personas responsables de las empresas, con los apoyos naturales y resto de la plantilla de trabajadores/as. Por ello, **el contacto con las 18 empresas ordinarias contratantes es continuo**: Carrefour, Viscofan, Telepizza (2 personas contratadas), Mesón Caballo Blanco, Ausolan, UNAV, FCC, El Corte Inglés (que emplea a 3 personas), Decathlon (con 2 personas con DI contratadas), Fundación Gizakia Herritar, Ikastola San Fermin, BTQ Nespresso, Clínica Veterinaria Burlada, Ikastola Jaso, Sedena S.L., Casino Eslava, Intersport Irabia y Fagor Ederlan Tafalla.

El Procedimiento de Actuación ECA, orientado a la prestación de apoyos por parte de la preparadora laboral a las personas trabajadoras, se adapta a cada una de las necesidades individuales de cada empresa en concreto y de cada situación laboral específica planteada.

De la misma manera, las personas con DI, preferentemente con SD, trabajadoras activas en las empresas ordinarias comentadas, acuden a la entidad a formación en Mejora de Competencias Sociolaborales para favorecer el mantenimiento del puesto de trabajo.

Durante este año se han llevado a cabo las siguientes acciones con empresas:

- **Empresas.** Se han visitado 50 empresas con el objetivo de su colaboración en la inclusión sociolaboral de personas con DI preferentemente con SD.
- **Contrataciones.** Durante 2022 se han realizado un total de 13 contrataciones a 9 mujeres y 4 hombres y 16 personas más mantienen sus puestos de trabajo con contratos indefinidos.
- Las empresas contratantes son mayoritariamente del sector servicios: grandes superficies, restauración y centros de enseñanza, pero también se mantienen otros puestos en el sector industrial.

Durante el año 2022 el resultado de satisfacción obtenido es de 9,45 puntos sobre 10.

AUTOGESTORES ALDAPA

Autogestor es la persona que lucha por ser ella misma la protagonista de su propia vida, tomando decisiones y asumiendo consecuencias.

Las personas participantes en Autogestores Aldapa mantienen un día a la semana un espacio de trabajo facilitado por la profesional en el que debaten y reflexionan sobre temas que afectan a su futuro y a su proyecto de vida. El objetivo es que puedan aprender a participar, elegir y producir acciones que promuevan la autodeterminación: capacidad de hablar por uno mismo, alcanzar mayor autonomía personal y social.

“Soy una persona adulta y como tal, quiero decidir por mí misma”.

Durante el año 2022, las personas de Aldapa se han reunido semanalmente de manera presencial en grupos diferenciados de acuerdo a la edad, dado que las personas mayores de 35 años han iniciado un nuevo proyecto “seremosasmayores” en colaboración con

Fundación Síndrome de Down de País Vasco con el objetivo de trabajar en torno a su futuro deseado.

El resto de personas han participado en curso de Plena Inclusión sobre Derechos, organizado por Down España, "Conozco mi comunidad y participo en ella", (01/02/2022-31/03/2022) debatiendo sobre los artículos 29 y 30 de la Convención Internacional de Derechos de las personas con Discapacidad.

También ha tenido lugar la participación en el Programa "Jóvenes por el mundo" a partir del mes de abril asistiendo a las sesiones quincenales de formación online: personas de Down Granada, Huesca, Valladolid, Sevilla, Lleida y como novedad entidades de Síndrome de Down de Argentina, Costa Rica y Uruguay. Riqueza y multiculturalidad.

Se ha elaborado material audiovisual con motivo del Día Mundial del SD bajo el título " Con nuestros derechos no se juega".

Y en diciembre se ha publicado el Manifiesto de Aldapa Autogestores con motivo del Día Internacional de la Discapacidad (3 diciembre 2022)

Además, se ha continuado con la Colaboración con ONG ANAS para campo de refugiados del Sáhara con entrega de alimentos.



ITACA II- Vida independiente

Piso de Promoción de la Autonomía Personal

Vivienda de aprendizaje y entrenamiento en las habilidades necesarias para vivir de manera independiente y autónoma con los apoyos necesarios en cada momento. Se parte de las capacidades y necesidades de la persona para definir las adaptaciones y los tipos de apoyo que precise para llevar una vida lo más autónoma posible. Además, se diferencia de otros recursos en que no se requiere la presencia continua de las personas de apoyo ya que el objetivo fundamental es el aprendizaje y la puesta en práctica de lo aprendido. El tiempo de duración es de un curso académico, ofreciéndose 6 plazas en cada curso.

Durante 2022 se reciben 6 demandas en total de familias interesadas en que sus hijos/as participen en el Proyecto Itaca II Vida Independiente (Piso de Promoción de la Autonomía Personal). **De enero a junio participan 5 personas.** En junio queda una plaza libre que es ocupada en el mes de septiembre por otra persona, con lo que continúan siendo 5 las plazas ocupadas a final del año 2022.

Durante 2022 el resultado de satisfacción obtenido es de 9,86 puntos sobre 10.



Pisos supervisado y vivienda con apoyos

Este tipo de recursos se dirigen a personas con síndrome de Down que previamente han participado de otras experiencias de vida independiente y ya han adquirido unas competencias y habilidades que les permiten vivir en un proyecto de vivienda con apoyos de baja intensidad.

- **Piso Supervisado Chantrea:** con apoyos específicos del Servicio de Atención a Domicilio del Ayuntamiento de Pamplona ubicado en el barrio de la Chantrea y en el que residen 2 personas.
- **Vivienda con Apoyos Lezkairu:** vivienda de 2 plazas licitada en concierto social con ANADP.

Durante el año 2022 el resultado de satisfacción obtenido es el siguiente:

- **Piso Supervisado Chantrea: 8,64 puntos sobre 10.**
- **Vivienda con Apoyos Lezkairu: 8,22 sobre 10.**

Servicio de apoyos en el entorno natural

El objetivo fundamental del programa es fomentar la autonomía personal y social de las personas con SD para dar respuesta a necesidades concretas que puedan surgir en distintos momentos de su ciclo vital, desde la infancia a la edad adulta.

A través del programa de "Apoyos en el Entorno Natural" **se han recibido 16 demandas de apoyo correspondientes a 11 personas** (varias personas tienen hasta 2 planes de apoyo diferenciados). Estos planes tienen el objetivo de fomentar la autonomía personal y social, la autonomía en desplazamientos y en el hogar, fomento de actividades sociales y comunitarias para el fomento de un bienestar emocional adecuado, fomento y creación de planes deportivos específicos para la adquisición de hábitos saludables, etc. Con todos los casos se ha llevado a cabo inicialmente la selección de la persona que presta los apoyos para posteriormente diseñar el establecimiento de objetivos, diseño del apoyo y evaluación y seguimiento del plan. **El resultado obtenido es de 9,52 puntos sobre 10.**

VOLUNTARIADO

Durante 2022 se ha continuado atendiendo todas las demandas de voluntariado que han llegado a la Asociación. La responsable del Programa de Voluntariado se ha encargado de realizar el proceso de acogida pertinente para cada una de ellas. **Durante 2022 han sido 61 las personas que han participado como voluntarias** cubriendo las necesidades o demandas de apoyo que se presentaron en el día a día de la entidad. En estas reuniones de acogida se les ha facilitado el manual de acogida y se les ha explicado los diferentes programas de la entidad destacando aquellos en los que la persona voluntaria puede participar. Se abre una ficha de registro y se ofrece información más específica de actividades o programas donde muestren más interés. **A 31 de diciembre de 2022 nuestra entidad cuenta con una bolsa de voluntariado de 103 personas.**

Se han llevado a cabo un total de 3 formaciones anuales de voluntariado.

En éstas se han trabajado aspectos básicos sobre el síndrome de Down, quiénes somos y de qué manera trabajamos y qué es para la entidad la persona voluntaria, trabajando aspectos como derechos y deberes.

La primera se llevó a cabo a primeros de marzo y la segunda se realizó a principios del mes de



junio con el fin de formar a aquellas personas que participarían en los campamentos urbanos de verano. La última se ha realizado a finales de noviembre antes del periodo vacacional de Navidad. Junto a estas formaciones también se han llevado a cabo formaciones específicas. Se ofreció un curso online de gestión emocional en el que participaron 11 personas voluntarias y un curso de primeros auxilios en el que participaron 10 personas voluntarias de la entidad. Para finalizar el año, se hizo un encuentro de personas voluntarias, tanto veteranas como nuevas incorporaciones, en la que se trabajó con diferentes dinámicas en grupo y se agradeció con un detalle su labor durante todo el año.

A lo largo del 2022 se ha continuado llevando a cabo un trabajo conjunto con otras entidades aprovechando los canales compartidos ya existentes como la web de voluntariado de la UPNA, Tantaka de la Universidad de Navarra, el tablón de anuncios de la Casa de la Juventud, Casa Juventud Cizur, Navarra+ Voluntaria, etc.

Continuamos estando acreditados con el Sello de Calidad desde el 23 de abril de 2019. Este sello nos acredita como entidad de acogida y de apoyo en el marco del Programa Cuerpo Europeo de Solidaridad (CES). En junio de 2021 se llevó a cabo la reunión de coordinación para la cumplimentación de documentaciones necesarias para la ampliación de este mismo hasta el 2027. Nos lo acreditaron y está actualizado hasta 2027.

También resaltamos que hemos sido partícipes en la elaboración y diseño del borrador del II Plan de Voluntariado en Navarra para los años 2022-2023. La invitación por parte de Navarra+Voluntaria reunió a diferentes entidades sociales para poner en común necesidades y aspectos a debatir que surgen en torno al programa de voluntariado de cada una de ellas.

El resultado de satisfacción obtenido en las formaciones llevadas a cabo durante el año ha sido de 9,31 sobre 10.

Por otra parte, la satisfacción general mostrada con el programa por parte de las personas voluntarias ha sido de 9,16 puntos sobre 10.

ARETUSA

Biofeedback y Mindfulness para la mejora de las competencias sociales y relacionales de la persona con SD.

Proyecto financiado por Fundación La Caixa desde el 01 de septiembre de 2021 hasta el 31 de agosto de 2022.

Las personas con SD se encuentran incluidas en todos los entornos de la sociedad, pero esta inclusión real no está exenta de dificultades debido a las características propias de su síndrome (DI asociada, dificultad en las habilidades comunicativas, mayor necesidad de apoyos y adaptaciones para la comprensión del su entorno, apoyo para la solución de problemas...). La presión y exigencia de los entornos en los que participan (educativo, empleo, social, vida independiente) deriva en que, sobre todo, la edad adulta cursa con mayor número de trastornos de ansiedad y de depresión. Además, con la Covid 19 se observan mayores dificultades que cursan con tristeza, depresión, ansiedad y conductas compulsivas que dificultan su inclusión y normalización. Aretusa va dirigido a fomentar una adecuada inclusión de la persona con SD en todos los entornos, favoreciendo el fortalecimiento y desarrollo de sus redes de apoyo desde el fomento de un bienestar emocional y psicológico adecuado.

ARETUSA atiende en su globalidad a la persona con SD en el desempeño de sus competencias sociales y relacionales, la resolución de problemas y la gestión de las emociones desde el entrenamiento en técnicas de Biofeedback y Mindfulness.

El proyecto ha planteado dos líneas de actuación:

1. Utilización de **técnicas de Biofeedback** a nivel individual, en sesiones de Orientación Psicológica para favorecer el equilibrio emocional y el autocontrol.
2. A nivel grupal, con **técnicas de Mindfulness** para incrementar las habilidades adaptativas e inclusión de las personas con SD en su entorno natural (familiar, social y laboral).

Los objetivos específicos del proyecto fueron los siguientes:

- Ser capaz de conocer las propias respuestas fisiológicas asociadas a estados emocionales como la ansiedad y el estrés a través del Biofeedback.
- Adquirir un autocontrol de esas respuestas fisiológicas a través del entrenamiento en Biofeedback para una gestión adecuada de las emociones.
- Mejorar sus habilidades y competencias sociales y relacionales a través de estrategias de autocontrol, relajación, de reducción de la ansiedad y de bienestar que favorezcan su empoderamiento como persona capaz de enfrentarse adecuadamente a diferentes situaciones.
- Potenciar las funciones cognitivas de atención, concentración, percepción, iniciativa a través de la práctica del Mindfulness.
- Aumentar el patrón de conductas adecuadas para enfrentarse a diferentes situaciones en los entornos familiar, social y laboral.

A junio de 2022 se consiguieron los siguientes objetivos:

- El 100% reconoce las respuestas fisiológicas más comunes asociadas a estados de ansiedad.
- El 86,95% adquiere o mejora sus habilidades de gestión de la ansiedad.



- El 82,6% adquiere o mejora sus habilidades comunicativas.
- El 95,65% adquiere o mejorar sus habilidades de gestión emocional.
- El 86,95% adquiere o mejora sus habilidades de solución de conflictos.
- El 78,2% adquiere o mejora sus capacidades atencionales.
- El 78,2% adquiere o mejora sus capacidades perceptivas.
- El 53% adquiere o mejora su capacidad de orientación espacio-temporal.

El número de personas atendidas a través de este proyecto ha sido de 61 personas y la media de satisfacción del proyecto ha sido de 8,69 puntos sobre 10.

Con el objetivo de mantener el trabajo de intervención con estas dos técnicas, en el mes de septiembre de 2022 se solicita subvención a la Obra Social de La Caixa que emitirá resolución en el mes de febrero de 2023.

TEJIENDO REDES



**Tejiendo Redes
Sareak Ehuntzen**

Proyecto financiado por Fundación Caja Navarra y Fundación “la Caixa” en el marco del Programa InnoVaSocial desde el 1 de septiembre de 2022 hasta el 30 de junio de 2023.

Tejiendo Redes con Down Navarra a partir del diseño de una plataforma digital, Red Navarra de Empresas Inclusivas, tiene como objetivo principal estrechar lazos de participación, diseñar nuevas formas de colaboración y crear alianzas con empresas navarras que, en torno al valor de la inclusión laboral

de las personas con DI y/o SD, se unan reforzando su compromiso social para llegar más allá de su RSE y adquirir el rol de “empresas inclusivas” que desarrollen de forma continua acciones por y para una inserción laboral exitosa; empresas que aúnen productividad y eficacia con valores sociales.

“Tejiendo Redes” presenta la Red Navarra de Empresas Inclusivas con los siguientes agentes participantes:

- La Asociación Síndrome de Down de Navarra, entidad social que lidera el proyecto, con experiencia y recorrido en inclusión laboral a través del Empleo con Apoyo.
- Personas con DI y/o SD que reivindican su autonomía social y laboral y su empoderamiento como personas.
- Empresas del ámbito público y privado que adquieren el rol de “empresas inclusivas” dado que apuestan por la defensa de los derechos sociales y laborales, por la igualdad y por el respeto a la individualidad y la pluralidad.
- Entidades sociales navarras que impulsan el Empleo con Apoyo como metodología de inserción laboral.
- Otros agentes sociales e instituciones que aúnan sus recursos para poner en marcha nuevas sinergias y lazos de colaboración hacia una sociedad más inclusiva.

Objetivos:

- Fomentar una cultura empresarial inclusiva, abierta a la diversidad, al empoderamiento de la persona, al ejercicio de los derechos de igualdad y derecho al empleo, a través de la participación en red de empresas impulsoras del Empleo con Apoyo.
- Sumar inserciones desde la metodología ECA de Empleo con Apoyo en cuanto que facilitadora de la adaptación social y laboral de las personas con DI y/o SD en empresas del mercado ordinario de trabajo.
- Favorecer un trabajo colaborativo entre entidades sociales que siguen las directrices de la metodología ECA de Empleo con Apoyo para la inclusión laboral, y empresas tanto del sector privado como público, a través de la plataforma “Red Navarra de Empresas inclusivas”.
- Potenciar el aprendizaje de las competencias sociolaborales, aptitudes y actitudes

de la persona con DI y/o SD en el entorno natural de la empresa favoreciendo su crecimiento personal y su participación social y laboral en cuanto que ciudadana activa y empleable.

Se trata de una participación colectiva por la consecución de un objetivo común: **que el Empleo con Apoyo deje de ser minoritario como fórmula de acceso al empleo ordinario para las personas con DI y/o SD.**

Que el desconocimiento de las empresas del Empleo con Apoyo se transforme en oportunidad y confianza.

Generar sinergias, promover la colaboración y establecer vínculos profesionales es lo que va a permitir esta manera de trabajar, en donde 1+1 son 3, empresas y equipos humanos en una sociedad plural e inclusiva.

Cambiar la cultura empresarial y hacer que la inclusión sea algo cotidiano requiere tejer redes colaborativas innovadoras.



PLAN DE IGUALDAD

Durante 2022 la Asociación ha continuado trabajando en el Plan de Igualdad elaborado en noviembre de 2020 con validez para tres años, implantando diversas acciones planteadas en el cronograma inicial.

Se han ejecutado las acciones previstas en el plan como son:

- Información y asesoramiento sobre el Plan de Igualdad a todas las personas trabajadoras que se incorporan a la plantilla y entrega del mismo en el documento de Acogida, tanto individualmente, como en la Asamblea General de la entidad.

- Sesiones individuales: 6.

- Información y asesoramiento sobre el Plan de Igualdad a todas las personas trabajadoras en la asamblea general de la entidad.

- 1 sesión grupal de información en asamblea en el mes de octubre.

- Se han llevado a cabo las acciones pertenecientes a la medida: valoración anual del clima laboral y la satisfacción de la plantilla de profesionales a través de herramientas como cuestionarios anónimos, reuniones semestrales de equipo y reuniones individuales de valoración con gerencia.

- Se mantiene la medida de utilización del "CV ciego" en los procesos de selección llevados a cabo.

- Revisión anual del Plan de Conciliación de la Vida Personal y Laboral: no se han producido acciones a demanda del personal.

- Revisión anual del Protocolo de Prevención e Intervención frente al Acoso Laboral y Sexual y por razón de género: no se han producido acciones a demanda del personal.

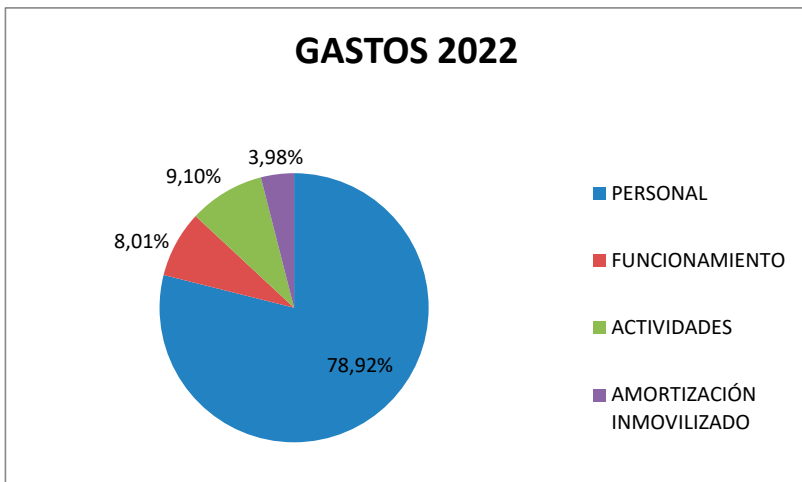
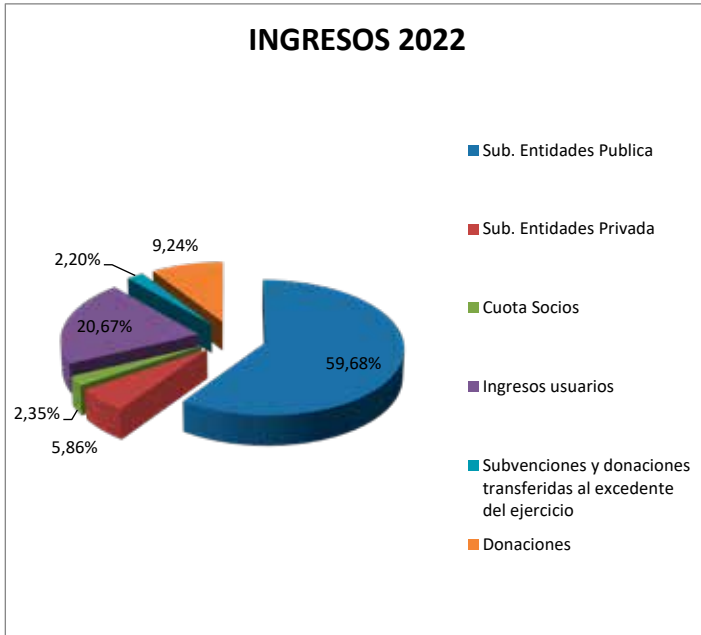
- Revisión del contenido del Manual de Estilo para un uso no sexista del lenguaje: se mantiene su vigencia sin introducir cambios.

- Supervisión del uso del Manual de Estilo para un uso no sexista del lenguaje con recomendaciones en las comunicaciones orales y escritas de la Asociación.

MEMORIA ECONÓMICA 2022

CONCEPTO	INGRESOS
CUOTAS SOCIOS	18.300,00
INGRESOS USUARIOS	161.305,35
SUBVENCIONES ENTIDADES PÚBLICAS	465.690,75
Anap	435.211,14
Salud	9.167,00
SNE	12.726,75
Ayuntamiento de Pamplona	5.932,00
Ayuntamiento de Cizur	693,86
Ayuntamiento de Barañain	1.960,00
ENTIDADES PRIVADAS	45.725,78
LA CAIXA INCORPORADA	20.000,00
FUNDACION CAIXA	16.620,00
FUNDACION CAIXA-CAN	9.105,78
SUBV Y DONAC TRANSF. EXC EJERCICIO	17.160,15
OTROS INGRESOS (donaciones)	72.067,60
TOTAL	780.249,63
CONCEPTO	GASTOS
PERSONAL	581.839,87
FUNCIONAMIENTO	59.069,63
ACTIVIDADES	67.075,93
AMORTIZACIÓN INMOVILIZADO	29.313,35
TOTAL	737.298,78
RESULTADO 2022	42.950,85

MEMORIA ECONÓMICA 2022



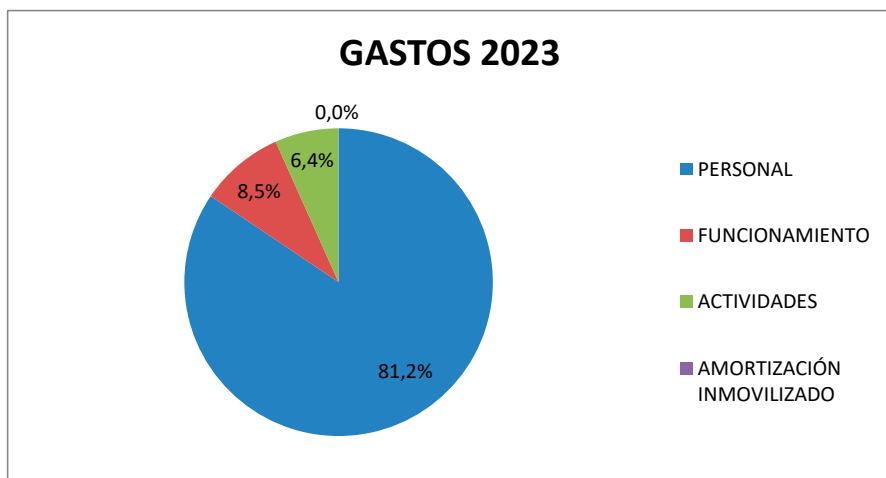
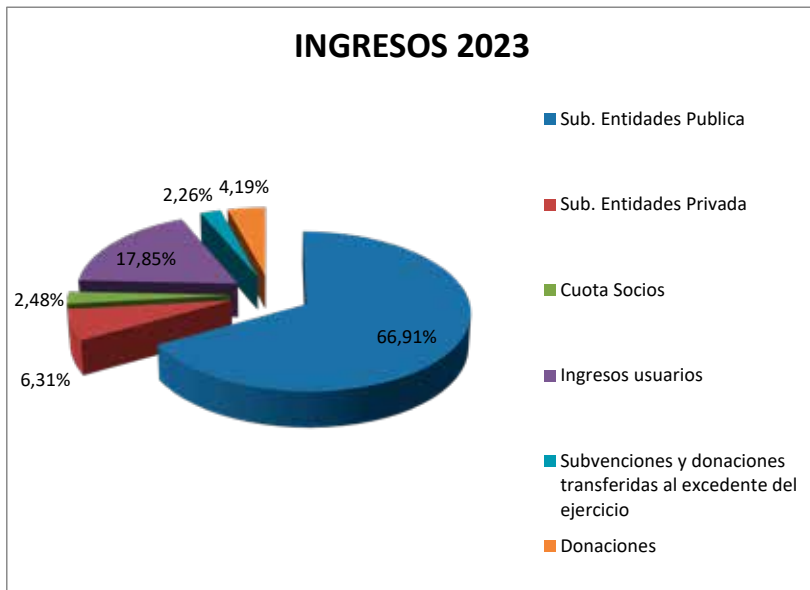
PROYECTO 2023

- Mantener y fortalecer todos los programas y actividades que se imparten en la Asociación.
- Impulsar la atención temprana en colaboración con el grupo de atención temprana de Cermin.
- Mantener a través de los grupos de trabajo la educación inclusiva.
- Aumentar las actividades y alternativas de ocio y tiempo libre.
- Participación activa de las personas con síndrome de Down.
- Impulsar la participación de las familias, para un trabajo coordinado con los profesionales para dar respuesta a todas las necesidades de sus hijos/as en todas las etapas de su vida.
- Formación a familias sobre personas adultas y envejecimiento.
- A través del programa “Tejiendo Redes”, fomentar y favorecer el trabajo colaborativo entre entidades que trabajan con la metodología ECA para la inclusión laboral a través de la participación en red de empresas impulsoras de empleo con apoyo.
- Especialización y formación de todas/os las/os profesionales de la entidad en la atención integral centrada en la persona.
- Renovación y ampliación de los miembros de la Junta Directiva.
- Implantación del Código Ético en la entidad.
- Elaboración del Plan Estratégico.

PRESUPUESTO 2023

CONCEPTO	INGRESOS
CUOTAS SOCIOS	18.800,00
INGRESOS USUARIOS	135.500,00
SUBVENCIONES ENTIDADES PÚBLICAS	507.921,97
Anap	472.924,84
Salud	9.167,00
SNE	17.937,27
Ayuntamiento de Pamplona	5.239,00
Ayuntamiento de Cizur	693,86
Ayuntamiento de Barañain	1.960,00
ENTIDADES PRIVADAS	47.930,67
LA CAIXA INCORPORA	20.000,00
INNO@SOCIAL	13.750,67
FUNDACION CAIXA	
FUNDACION CAIXA-CAN	
FUNDACION CAIXA PROM AUTONOMIA	14.180,00
SUBV Y DONAC TRANSF. EXC EJERCICIO	17.160,15
OTROS INGRESOS (donaciones)	31.831,60
TOTAL	759.144,39
CONCEPTO	GASTOS
PERSONAL	616.359,40
FUNCIONAMIENTO	64.678,43
ACTIVIDADES	48.793,21
AMORTIZACIÓN INMOVILIZADO	29.313,35
TOTAL	759.144,39

PRESUPUESTO 2023



COLABORADORES



COLABORADORES



Casa Juventud
Zizur



Centro de Salud de la
Milagroza



COLABORADORES



COLABORADORES



Huerto Comunitario
Mendelbealea



COLABORADORES



NAFARROA, OROTAN LAGUN
NAVARRA VOLUNTARIA



Obra Social "la Caixa"

incorpora
de "la Caixa"

NAVARRA / NAFARROA



SF
SAN FERMIN
IKASTOLA



TANTAKA

telepizza



USC
UNIVERSIDADE
DE SANTIAGO
DE COMPOSTELA

upna
Universidad
Pública de Navarra
Nafarroako
Unibertsitate Publikoa

unir
LA UNIVERSIDAD
EN INTERNET

UNED

eman ta zabal zazu



UPV EHU

Viscofan

ZUNZARREN
eventos

DOWN
Navarra

Asociación
Síndrome
de Down

Gobierno
de Navarra



Nafarroaka
Gobernua

ISO 14001
BUREAU VERITAS
Certification



ASOCIACIÓN SÍNDROME DE DOWN DE NAVARRA
C/ Cataluña, 18 bajo - 31006 Pamplona (Navarra)
T. 948 263 280 - 615 622 515
Email: info@sindromedownnavarra.org
www.sindromedownnavarra.org