

**ASOCIACIÓN SÍNDROME DE
DOWN DE NAVARRA
MEMORIA 2023- PROYECTO 2024**





ÍNDICE

SALUDO	4
MISIÓN, VISIÓN Y VALORES	5
ORGANIGRAMA	7
ACTIVIDADES	10
SESIONES	11
RESULTADOS DE SATISFACCIÓN 2023	12
NUESTRO EQUIPO	13
PROGRAMAS	14
PROGRAMA GENERAL	14
ATENCIÓN FAMILIAR	18
APOYO PSICOPEDAGÓGICO	24
OCIO, TIEMPO LIBRE Y DEPORTE	30
ITACA SEPAP OCUPACIONAL	37
ITACA SEPAP EMPLEO	39
ITACA VIDA INDEPENDIENTE	42
VOLUNTARIADO	44
BIZITZA OSOA	46
TEJIENDO REDES	48
PLAN DE IGUALDAD	51
MEMORIA ECONÓMICA 2023	52
PROYECTO 2024	54
PRESUPUESTO 2024	56
CARTA DE DESPEDIDA	58
COLABORADORES	61

SALUDO

Queridas familias,

Una vez más os presentamos la memoria del 2023 y el proyecto de la entidad para el 2024. En la memoria veréis todas las actividades que llevamos a cabo a lo largo del año, todas ellas afianzadas y reforzadas.

Respecto al trabajo realizado en Atención Temprana, ya está elaborado el nuevo borrador del protocolo de actuación con los cambios solicitados por las familias a la espera de su publicación.

Seguiremos trabajando para potenciar la educación inclusiva, reforzando los grupos de familias y las acciones de sensibilización que se realizan a lo largo del año.

Con el fin de dar mayor cobertura a las necesidades de los niños pequeños se ha creado un nuevo grupo de HHSS de iniciación a partir de los 8 años, que ha tenido una gran acogida y con el que las familias están mostrando mucha satisfacción con su desarrollo.

Este año 2023 desde Down España se ha impulsado la participación y representación de las personas con síndrome de Down en las diferentes redes de trabajo, pudiendo ser su propia voz y representación: Beñat Huarte es el representante en la red de empleo y M^º Jose Maquirriain es representante en la red de Vida adulta y Envejecimiento. Elegidos ambos por votación en el grupo de autogestores Aldapa.

Profesionales y familias seguiremos caminando en unión en la etapa de vida adulta y envejecimiento con nuevas charlas, formaciones y reivindicaciones que nos permitan diseñar esta nueva etapa que tanto preocupa a las familias.

El pasado 2023 hemos querido hacer un reconocimiento explícito a todas las personas socias colaboradoras y personas voluntarias que tanto aportan en el día a día de nuestra entidad. Para ello dos árboles a la entrada de la Asociación, unidos por sus ramas y personalizadas las hojas con sus nombres, simbolizan su importancia en el movimiento asociativo.

Destaca la implantación de placas solares en nuestra entidad que nos ha permitido independizarnos de la comunidad de vecinos, pasando a ser independientes y abaratar costes.

Además, agradecemos a Siemens Gamesa la aportación de varios equipos informáticos que han contribuido a la digitalización de nuestra entidad.

Por último, respecto al balance económico del año 2023, ha sido positivo lo que permite ser optimistas para llevar a cabo todos los proyectos presentados y valorados en el presupuesto 2024 y abordar nuevamente una subida salarial al equipo profesional de un 5%.

Trabajando por la igualdad desde la diferencia.

MISIÓN

- Mejorar la calidad de vida de las personas con SD posibilitando su desarrollo integral, autonomía, igualdad de oportunidades, dignidad, respeto y su total inclusión social.
- Promover la atención global y los apoyos individuales que precise cada persona con SD para llevar a cabo su proyecto personal.
- Fomentar la defensa y promoción de los derechos de las personas con discapacidad en general y de las personas con SD en particular.
- Enfocar toda su actividad hacia la autonomía y normalización de las personas con SD.
- La Asociación podrá atender otras discapacidades siempre que favorezca a sus fines.

VISIÓN

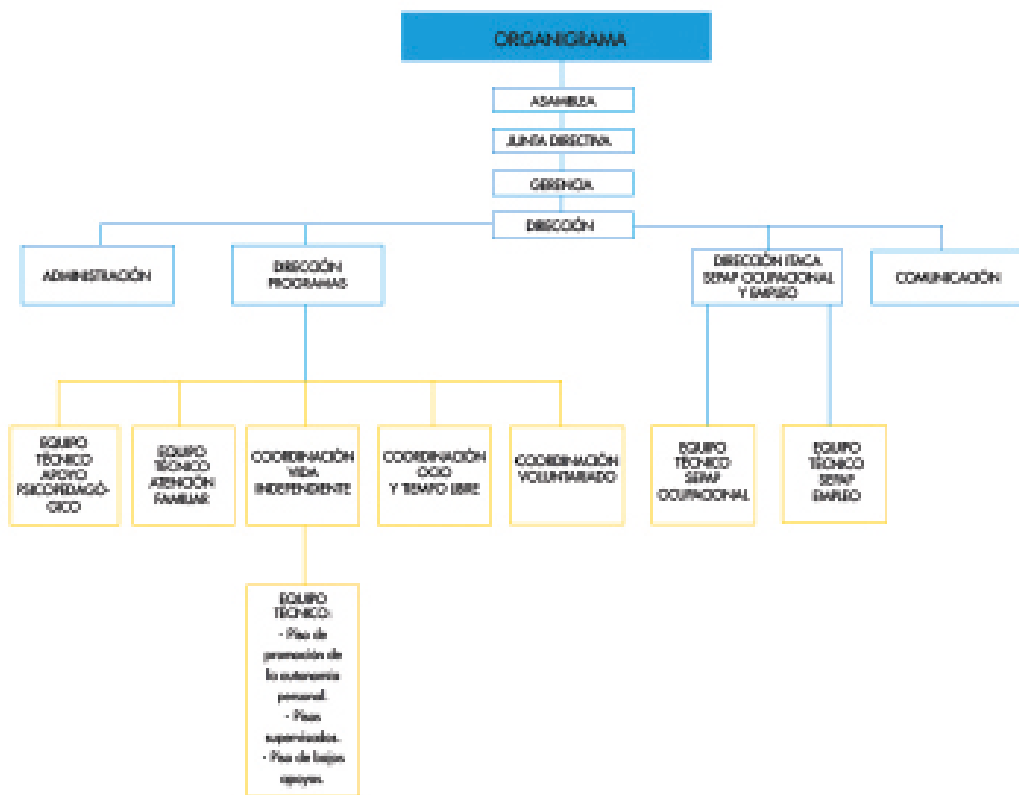
- Ser referente en la aplicación y difusión de programas de calidad para las personas con síndrome de Down, trabajando para que alcancen el mayor grado de autonomía, autodeterminación y bienestar posibles con una proyección social y de futuro.
- Trabajar en la búsqueda de nuevos modelos de atención: psicológico, pedagógico y de mediación e integración laboral, de apoyo a la vida independiente y de atención al envejecimiento de las personas con DI.

VALORES

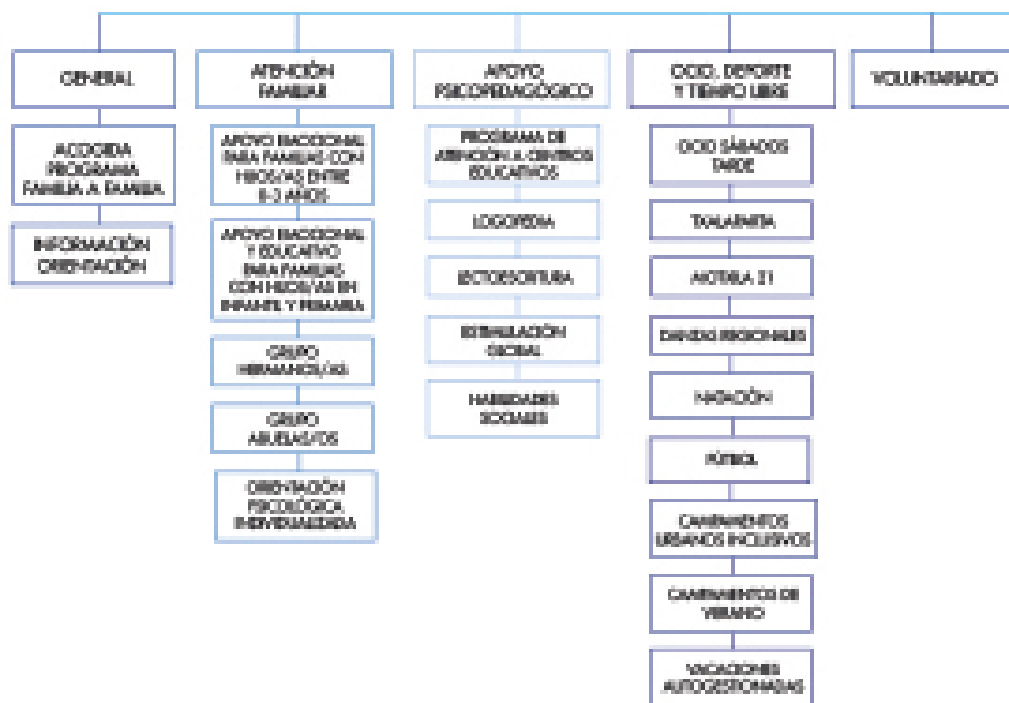
- Considerar a las personas con síndrome de Down como un valor en sí mismas.
- Conducta ética: profesionalidad, confidencialidad, lealtad y respeto a las personas.
- Competencia del equipo profesional.
- Potenciar la mejora de las prestaciones sociales.
- Fomentar la presencia de las personas con SD en la sociedad como sujetos activos.
- Calidad en los servicios.
- Experiencia a lo largo de todos estos años en servicios para la autonomía personal.
- Independencia y sentido de pertenencia.
- Ayuda mutua.
- Transparencia y austeridad.



ASOCIACIÓN SÍNDROME DE DOWN DE NAVARRA MEMORIA 2023- PROYECTO 2024



ASOCIACIÓN SÍNDROMA

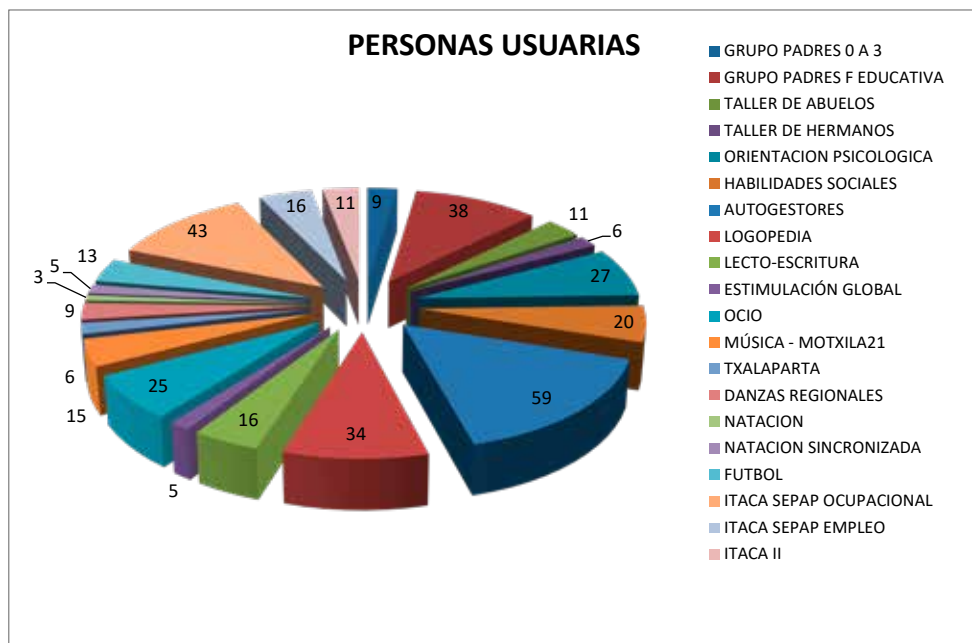


ASOCIACIÓN SÍNDROME DE DOWN DE NAVARRA



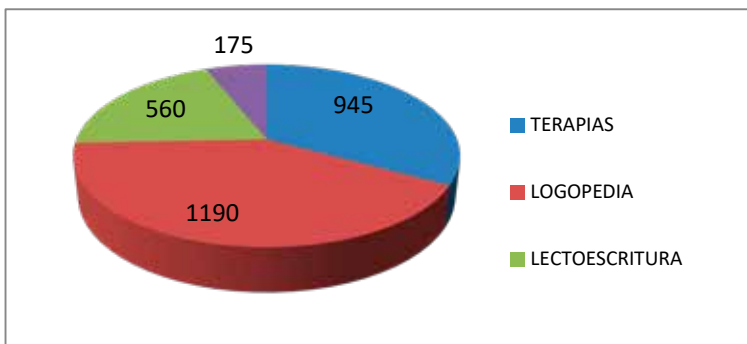
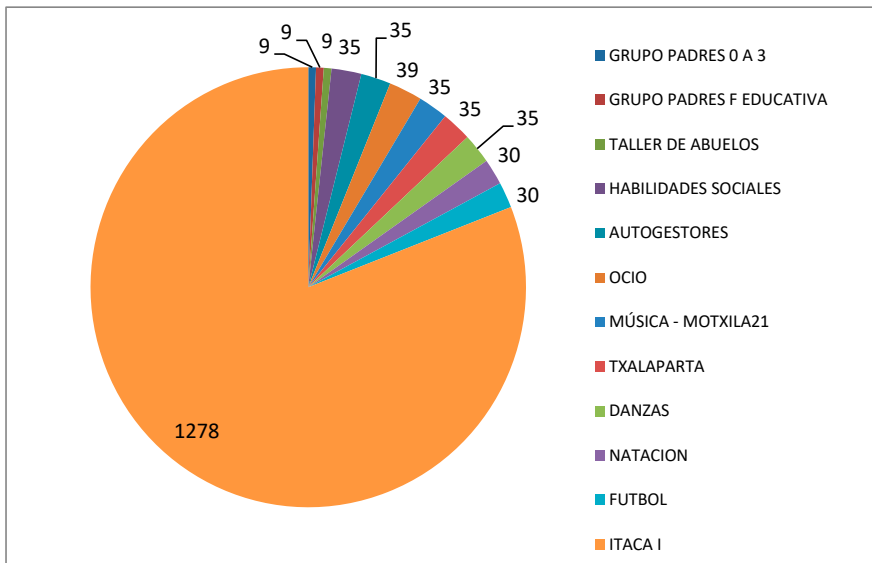
ACTIVIDADES

Número de personas participantes en las distintas actividades de la Asociación durante el año 2023.



SESIONES

Número de sesiones realizadas en los distintos programas tanto individuales, como grupales, durante el año 2023.



RESULTADOS SATISFACCIÓN 2023

Satisfacción de los/as participantes en los distintos programas en el año 2023.

SERVICIOS	PUNTUACIÓN
Apoyo familiar. Grupo 0-3 años	8,88
Apoyo familiar. Grupo familias educación	7,75
Apoyo Familiar. Orientación psicológica individualizada	9,28
Apoyo Familiar. Taller Abuelos/as	9,15
Apoyo Familiar. Taller Hermanos/as	9,42
Lectoescritura	8,79
Logopedia	9,18
Habilidades sociales	9,24
Estimulación global	8,91
ITACA SEPAP Empleo	9,55
ITACA SEPAP Ocupacional	9,13
ITACA Vida Independiente. Piso de Promoción de la Autonomía Personal	9,81
Piso Supervisado	8,59
ITACA Vida Independiente. Servicio de Apoyos en el entorno natural	9,46
Atención a Centros Educativos	9,63
Campamentos urbanos inclusivos	9,4
Ocio	9,57
Danzas regionales	9,58
Fútbol	9,83
Voluntariado	9,16
Txalaparta	9,46
Salida fin de semana	9,16
Motxila 21	9,62
Vacaciones	9,61
PUNTUACIÓN MEDIA	9,26

NUESTRO EQUIPO

Profesionales

La plantilla de la Asociación está formada por 24 personas, de las cuales el 100% son mujeres.

PERSONAL ASOCIACIÓN SÍNDROME DE DOWN DE NAVARRA 2023	
1	DIRECCIÓN
1	PSICÓLOGA DIRECCIÓN TÉCNICA PROGRAMAS
1	PEDAGOGA DIRECCIÓN TÉCNICA ITACA SEPAP OCUPACIONAL Y EMPLEO
2	PEDAGOGAS
2	LOGOPEDAS
2	PSICÓLOGAS
6	TÉCNICAS INTEGRACIÓN SOCIAL
1	TERAPEUTA OCUPACIONAL
5	TITULADAS NIVEL 2
1	TÉCNICA DE COMUNICACIÓN
1	ADMINISTRACIÓN
1	PERSONAL LIMPIEZA
24	TOTAL EMPLEADOS/AS

PROGRAMAS

PROGRAMA GENERAL

Acogida

La disminución de los días de ingreso (generalmente a 24-36h), de las revisiones pediátricas, en definitiva, del tiempo de estancia en el hospital, conlleva que la visita hospitalaria a las familias interesadas por parte de padres o madres de la entidad no se pueden llevar a cabo. No obstante, se continúa trabajando en coordinación con el equipo de Trabajo Social del CHN para que, ante un nacimiento, informe de la existencia de nuestra entidad y tengan así la oportunidad de contactar con la Asociación. Se ha dado el caso también de que varias familias, por la rapidez que conllevan esas primeras horas de ingreso y alta hospitalaria, deciden contactar con la Asociación en un tiempo posterior, a los 3-4 meses del nacimiento, tras el primer impacto emocional.

Ahora en ese primer momento, la psicóloga de la entidad les ofrece la visita domiciliaria de otra familia para proveer de ese primer apoyo emocional y acogida que anteriormente se prestaba en el hospital. Durante más de 20 años, las familias nos han transmitido una gran satisfacción y una valoración muy positiva de este primer contacto y acogida “familia-familia” en el centro hospitalario. Por esta razón, como actualmente una visita ya no es posible, se decide prestar esa misma atención y acogida pero en el domicilio de la propia familia.

Posteriormente, la psicóloga de la Asociación cita a las familias para una primera entrevista de asesoramiento en nuestra sede. **De esta forma, durante este año 2023 se han atendido un total de tres nacimientos.** En esta visita en la Asociación, se les facilitó toda la información relativa al síndrome de Down, ayudas, aspectos de salud, gestión del certificado de discapacidad, atención temprana, escuelas infantiles, etc y se les derivó al Grupo de apoyo Emocional para Familias con hijos/as entre 0-3 años.

El 100% de las familias atendidas este año se han hecho socias y se les ha derivado al

Grupo de Apoyo Emocional para Familias con hijos/as entre 0-3 años en el que actualmente están participando. Por otra parte, durante este año no se ha recibido ninguna demanda de familias con diagnóstico prenatal.

Información y orientación

Da respuesta y asesora a toda persona que solicite información en relación a cualquier área de la Asociación. Se realiza el asesoramiento bien presencial, o bien vía correo electrónico o teléfono, realizando una visita o en la propia Asociación. Los profesionales responsables de cada servicio se encargan del asesoramiento según la demanda recibida. **El número de llamadas recibidas demandando información y orientación que han recibido una especial atención han sido 104.**

Durante el año 2023 el resultado de satisfacción obtenido en este programa es de 9,8 puntos sobre 10.

Formación

Durante el año 2023 **el equipo profesional ha llevado a cabo un total de 98 acciones formativas de manera online y presencial** correspondientes a 18 cursos, charlas y jornadas. Se continúa participado de forma activa en las redes de Educación, Empleo, Vida Independiente y Vida Adulta y Envejecimiento de Down España con el objetivo de compartir experiencias, formación y buenas prácticas.

Destaca la formación recibida por el equipo profesional en materia de Prevención de Riesgos Laborales, LOPD y las ODS. Por otra parte, en los meses de marzo, abril y mayo, nueve profesionales de la entidad se forman a través de ASBAR e INCLUYE en el certificado de profesionalidad de AICP para equipos multiprofesionales de atención.

Asimismo, destaca también la formación en el primer semestre del año para todo el equipo en el uso de una aplicación interna de trabajo diseñada por Sinergium con el objetivo de

mejorar la intervención, uso de PAICP y el tratamiento de datos de las personas usuarias. En cuanto a la formación externa, se han llevado a cabo cuatro charlas de sensibilización y formación a familias y profesorado en centros educativos y otras seis a alumnado de Bachillerato y FP de Navarra. Destaca también la formación en “Mindfulness y Gestión Emocional” al equipo profesional de Down Ourense por parte de la directora de Itaca Sepap Ocupacional en el mes de julio.

Por otra parte, en el mes de abril, Emilio Ruiz, psicólogo de la Fundación de SD de Cantabria imparte la charla “El tránsito a la adolescencia en el síndrome de Down” para familias con hijos/as en esa etapa y en el mes de noviembre, Gonzalo Berzosa, geriatra y experto de Down España, ofrece la charla “La colaboración entre Familia y Entidad garantiza la vida adulta activa de la persona con síndrome de Down” dentro del Proyecto de Sensibilización y Formación a Familias con hijos/as en etapa adulta y proceso de envejecimiento.

Sensibilización

Se han realizado 79 acciones de sensibilización a lo largo del año.

Se continúa con el trabajo de sensibilización sobre síndrome de Down tan importante para la inclusión social, laboral y educativa de las personas con esta discapacidad a través de asistencia a jornadas y premios, medios de comunicación, artículos de prensa, etc.

Destacan durante 2023 las acciones organizadas para la participación de toda la sociedad con motivo del Día Mundial del SD el 21 de marzo:

- Día 19/03: Acto festivo para todas las familias, personas socias y público general en el Frontón López del Barrio de Iturrama de 11:00 a 14:00 (anulado en la Plaza de Los Cuadros por la lluvia). Con el lema “Más de 21 razones”, sensibilizando hacia la inclusión de las personas con SD. Demostración de los grupos de txalaparta y dantza de la Asociación, hinchables, cuentacuentos, pintacaracas, txistorrada popular, payasas, zumba, actuación de Los Tenampas, photocall, mesa de difusión y lona con las razones de todas las personas que quisieron plasmarlos.

- Iluminación de la fachada del Ayuntamiento de Pamplona con los colores corporativos de la entidad.
- Propuesta educativa “Master Char” para centros educativos de la comunidad foral en etapa de Primaria.
- Difusión y seguimiento de la campaña de Down España #nosomosunestereotipo.
- Actuación de Motxila21 el mismo 21 de marzo en la Plaza del Ayuntamiento.
- Lanzamiento de programa de radio en directo con motivo del día mundial dentro de la colaboración con Valentin Ancín y el taller de radio que llevan a cabo personas usuarias de Itaca Sepap Ocupacional.
- Reportajes en prensa, radio y televisión: portada de Diario de Navarra, artículo en Diario de Noticias, Cadena Ser, colaboración en programa “Está Pasando” de Navarra TV y cuña en el Blog de la Once en el que personas usuarias del servicio Itaca Sepap Ocupacional redactan sus reivindicaciones para el post “Necesitamos más oportunidades” reivindicando su derecho a una formación específica para el empleo en la empresa ordinaria, así como poder trabajar como cualquier otra persona.

Por otro lado, el lanzamiento de los podcast del grupo de familias por una educación inclusiva y del grupo de autogestores Aldapa (“El café de las 6”), la colaboración con el programa Coworkids del Ayuntamiento de Pamplona ofreciendo una charla de sensibilización impartida por los propios integrantes del taller de hermanos/as de nuestra entidad, las acciones colaborativas en las Redes de Mayores del Ayuntamiento con la Asociación de Vecinos de Santa María la Real en el Centro Intergeneracional (paseos saludables, mindfulness inclusivo, charlas...), el lanzamiento de un vídeo general sobre nuestra entidad como recurso de difusión y sensibilización sobre nuestro trabajo y por último, la visibilidad que Beste Iruña da a nuestra Asociación en el inicio, meta y entrega de premios de la carrera de la San Silvestre de Pamplona el 31 de diciembre.

Destaca también la inauguración, a finales de año, de un mural pintado en la entrada de la Asociación “Nuestro Universo”. Dos árboles unidos por sus ramas con los que se quiere

visibilizar a las personas voluntarias y personas socias colaboradoras con nuestra entidad. A través de la colocación de sus nombres en las diferentes hojas de cada árbol, pretende ser un agradecimiento a su labor desinteresada y apoyo incondicional en la puesta en marcha y desarrollo de los programas de la Asociación. “Unas raíces sólidas hacen que un árbol florezca y que siempre permanezca repleto de hojas sin importar la estación del año”. El diseño del árbol es obra de Eneko de la “Chincheta Bruna” y fue pintado por Gabriela de “Tea en la azotea”.

Orientación hacia una gestión de calidad

Desde 25 de mayo de 2010, la Asociación está certificada con la Norma de Calidad ISO 9001:2008 a través de Bureau Veritas. El 19 de septiembre de 2023 la Asociación renueva la certificación en la norma ISO 9001:2015 y supera la auditoría anual con éxito.

Se ha presentado la rendición de cuentas de acuerdo a la Ley de Transparencia en el Departamento de Derechos Sociales del Gobierno de Navarra.

ATENCIÓN FAMILIAR Programa Familia a Familia

Programa dirigido a favorecer un primer contacto y apoyo, que desde la igualdad, permite conocer a otras familias de la Asociación que han pasado por un proceso parecido. El objetivo principal es aportar comprensión y seguridad a la familia nueva en los primeros meses después del nacimiento del bebé con SD.



Tanto si el contacto con la Asociación proviene del centro hospitalario, como si es desde la propia familia, la psicóloga les ofrece este programa en el que, si lo desean, una madre o un padre de la entidad les visita en su domicilio proporcionando un primer apoyo emocional, atendiendo a sus primeras preguntas y facilitándoles una carpeta informativa con lecturas y folletos de interés. Posteriormente la psicóloga de la Asociación cita a las familias para una primera entrevista de asesoramiento en nuestra sede.

Durante 2023 han hecho uso de este programa dos de las tres familias atendidas.

Grupo de familias con hijos/as entre 0-3 años

Durante el año 2023 se han atendido tres nuevos nacimientos y el 100% de ellos se ha incorporado al grupo. Además durante todo el año han participado en el grupo un total de nueve familias.

En el mes de septiembre se lleva a cabo la salida de tres familias al grupo de familias con hijos/as en etapa educativa. En el primer semestre se lleva a cabo la incorporación de una familia nueva al grupo y en el mes de diciembre, se incorporan al grupo dos familias nuevas correspondientes a los dos nacimientos recibidos a finales de año, aspecto muy positivo ya que se mantiene un número adecuado de participantes y permite que el grupo funcione de manera cohesionada.

Además, hay que destacar que una de las familias que asiste regularmente al grupo desde el 2022 pertenece a otra comunidad autónoma, pero vienen interesados debido a la falta de nacimientos en su lugar de origen y, por consiguiente, de familias en su misma situación y de un apoyo como se ofrece en este grupo.

En el mes junio se lleva a cabo un encuentro con Jesús Vaca, director del servicio de Atención Temprana y otros profesionales, con el objetivo de informar a las familias sobre el servicio, metodología e intervenciones, tras las quejas recibidas por las familias en la entidad durante estos últimos años. Por esta razón, además, desde el mes de febrero, la psicóloga que

atiende al grupo participa de manera activa en el Grupo de Trabajo de Atención Temprana del CERMIN para ser voz y canal de comunicación con las familias en este ámbito.

El resultado de satisfacción obtenido en este programa ha sido de 8,88 puntos sobre 10.

Grupo de familias con hijos/as en formación educativa

Durante este curso, se ha continuado con las sesiones dirigidas a familias de niños/as y jóvenes, que se encuentran en etapa escolar, para ir resolviendo todas aquellas dudas y necesidades que presentan. Todos los años realizan una gran demanda de este tipo de formación, que les ayuda indudablemente a dar la mejor educación a sus hijos y a fomentar la autonomía personal en ellos desde la infancia.

Durante 2023 se han llevado a cabo sesiones formativas específicas sobre apoyo conductual positivo, apoyo y cohesión en las aulas, análisis de las campañas por el Día Mundial “No somos un estereotipo” y “Más de 21 razones”, material para la educación inclusiva en las aulas “Proyecto Masterchar” de Down España, apoyos visuales, juguetes para estimular el lenguaje... Resaltan dos formaciones con profesionales externos: “El tránsito a la adolescencia en el síndrome de Down” a cargo de Emilio Ruiz, asesor psicopedagógico de la Fundación síndrome de Down de Cantabria y coordinador del área de Educación-Psicología del Canal Down21 y una charla formativa sobre etapa educativa sobre itinerarios académicos, en concreto de la etapa de la UCE a cargo de Nives Lerga, del Creena.

Además, el trabajo en grupo en cuanto a realización de acciones de sensibilización en educación inclusiva está muy afianzado. El subgrupo específico de sensibilización en educación inclusiva lleva a cabo diferentes acciones de sensibilización durante el año 2023 como un podcast sobre educación inclusiva dirigido a toda la sociedad, especialmente a profesorado.

Por otro, además de recibir formación específica tanto de la profesional del grupo, como de

profesionales externos, han podido acceder a charlas formativas sobre duelo, patrimonio protegido, inclusión en las aulas ofrecidas por Down España.

En el mes de abril se lleva a cabo una salida de familias al yacimiento de Ereta en Berbinzana y se crea una comisión de salidas para organizar encuentros de ocio durante el año.

Actualmente el grupo lo forman 38 personas, correspondientes a 27 familias.

Durante el año 2023 el resultado de satisfacción obtenido en este programa es de 7,62 puntos sobre 10.

Tanto en el grupo de familias con hijos/as entre 0-3 años, como en el de formación educativa, se ofrece servicio de guardería.

Grupo de apoyo emocional a abuelos/as

El grupo actualmente lo forman once abuelos y abuelas ya que a finales de año se incorporan tres personas más, familiares de los dos nacimientos recibidos a finales de año. Además, dos de ellas viven en otra comunidad por lo que se les hace partícipes a través de conexiones por videollamada y el envío del material que se trabaja en las sesiones. Se mantiene la dinámica de trabajo en la que se alternan sesiones de formación con sesiones de trabajo en crecimiento personal. Con una metodología directiva y experiencial, se trabajan diferentes temas que se demandan a lo largo del curso además de proveer de un apoyo emocional que les facilite la relación con sus hijos/as y nietos/as. La entrada está abierta durante todo el curso.

Este año, además, realizan una charla coloquio de sensibilización a público general en el Centro Intergeneracional Santa María la Real, centro muy cercano a nuestra entidad en colaboración con la Asociación de Vecinos del barrio. El grupo refiere un resultado muy positivo y sentirse muy satisfecho con este tipo de acciones.

Durante el año 2023 el resultado de satisfacción obtenido en este programa es de 9,15 puntos sobre 10.

Grupo de apoyo emocional a hermanos/as

Hasta junio de 2023 se ha trabajado con un grupo de cuatro hermanos/as con edades comprendidas entre los 5 y 11 años. En el mes de octubre se incorporan dos hermanas más por lo que actualmente el grupo lo forman seis personas. Este año, además, se abre colaboración con el programa Coworkids del Ayuntamiento de Pamplona llevando a cabo una acción de sensibilización conjunta en mayo. Además, en el mes de junio se cierra el taller antes del verano con un encuentro lúdico entre personas participantes del taller y sus hermanos/as con SD, en el parque infantil Saltoka. Encuentro que las familias ven muy positivo demandando que este tipo de propuestas se instauren como fijas en el grupo.

Durante el año 2023 el resultado de satisfacción obtenido en este programa es de 9,42 puntos sobre 10.

Escuela de familias con hijos/as en etapa adulta y proceso de envejecimiento

A finales del año 2022 comenzamos con un proyecto nuevo dirigido a familias con hijos e hijas en esta etapa que tiene como objetivo informar a las familias, profesionales y población en general de la evolución que van a llevar las personas con síndrome de Down en la etapa de envejecimiento y presentar los recursos existentes en todos los ámbitos para su mejor evolución y desarrollo.

Durante el año 2023 se llevan a cabo diferentes charlas de diversos temas:

- Enero: “Recursos existentes para personas con discapacidad en edad adulta”, a cargo de Olga Sala subdirectora de valoración y servicios de ANADP (Agencia Navarra de Autonomía y Desarrollo de las Personas).
- Febrero: “Atención Sanitaria a personas adultas con SD” a cargo de Fernando Moldenhauer, director de la Unidad de Atención adultos con SD del Hospital La Princesa de Madrid.
- Marzo: “Servicios residenciales y de vivienda para personas con discapacidad intelectual”,

a cargo de Olga Sala subdirectora de valoración y servicios y Ainhoa Trébol, responsable de la sección de servicios de ANAP.

- Junio: “Reforma de la legislación civil y procesal para el apoyo a las personas con discapacidad en el ejercicio de su capacidad jurídica”, a cargo de Pablo Soto y la abogada Isabel Urzainqui.
- Noviembre: “La colaboración entre Familia y Entidad garantiza la vida adulta activa de la persona con síndrome de Down”, a cargo de Gonzalo Berzosa, psicólogo y gerontólogo experto de Down España.

Las familias muestran mucho interés en este tipo de charlas formativas ya que sus hijos/as están inmersos en esta etapa. Es necesario estar informados sobre los recursos existentes y así detectar todas las necesidades y carencias que hay en esta etapa de cara a poder reivindicar y demandar a la Administración servicios de atención adecuados para las personas con SD en la etapa de envejecimiento.

El resultado de satisfacción obtenido en esta actividad es de 9,04 puntos sobre 10.

Orientación psicológica individualizada

Durante todo 2023, el equipo de psicólogas de la Asociación ha atendido a un total de 27 personas con SD en sesiones individualizadas con carácter semanal. Además, durante el año se ha llevado a cabo seguimiento con equipo de psiquiatras, de siete personas usuarias con trastorno dual, así como una derivación a salud mental por sospecha de trastorno dual y han atendido dos casos puntuales en los que ha sido necesaria una intervención familiar o individual con la persona.

Por otra parte, se han recibido tres consultas específicas de asesoramiento a nivel psicológico y social para orientación en conducta, estimulación temprana, derivaciones a programas o la red de salud mental.

Durante el año 2023 el resultado de satisfacción obtenido en este programa es de 9,28 puntos sobre 10.

APOYO PSICOPEDAGÓGICO

Habilidades sociales

El programa de habilidades sociales tiene como objetivo proporcionar a los jóvenes con SD los medios y las estrategias necesarias para que aprendan a desenvolverse de un modo autónomo y adecuado en situaciones reales de la vida cotidiana. El aprender y desarrollar estas habilidades en uno/a mismo es fundamental para conseguir unas relaciones adecuadas con otras personas, ya sean de carácter social, familiar, laboral, etc.

Los niños/as y jóvenes acuden al programa una vez a la semana para trabajar objetivos en diferentes áreas de habilidades adaptativas: habilidades de comunicación, autodirección, habilidades sociales, académicas, funcionales (las emociones y sentimientos, las horas, el manejo del euro, ubicación espacio-temporal, normas de cortesía, manejo del transporte urbano, etc.).

A mediados de 2023 desde el equipo profesional de la entidad en conjunto con las familias, se detectó la necesidad de comenzar a trabajar los contenidos del programa con niños y niñas a partir de 8 años que hasta junio participaban de manera individual en actividades de logopedia y estimulación global de la entidad. Se consideró necesario iniciar el trabajo en grupo de unas habilidades sociales básicas iniciales para poder relacionarse adecuadamente en el entorno y con las personas con las que se relacionan en su día a día.

Por lo tanto, durante el año 2023 en el Programa de HHSS se ha trabajado con tres grupos formados en función de las edades y necesidades en los que se trabajaba en dos niveles:

- **Grupo de HHSS Iniciación:** este grupo nuevo está formado por seis alumnos/as de edades entre 8 y 9 años. Se trata de un trabajo inicial en el que las personas participantes se han ido conociendo y adaptándose al resto del grupo y a la dinámica de la clase. Las personas asistentes se han conocido y van adquiriendo las pautas y actitudes apropiadas para el trabajo en un grupo social, incorporando las diferentes normas básicas de conducta, desarrollando actitudes para el trabajo en grupo, además de ir asimilando todas aquellas normas básicas necesarias para el buen desarrollo de las actividades del programa (saludar, escuchar, respetar a los demás, etc.) y para un buen desarrollo personal y social.

- **Grupo de HHSS Básicas:** un grupo formado por 6 alumnos/as de edades comprendidas entre los 10 y 13 años. Es un período en el que se van adquiriendo y reforzando las habilidades sociales aprendidas y fomentando el trabajo en equipo y la autonomía personal.
- **Grupo de HHSS Avanzadas:** este grupo está formado por 8 alumnos/as con edades entre los 18-21 años. Las habilidades sociales avanzadas van dirigidas a aquellas personas que anteriormente han trabajado en el grupo de habilidades sociales básicas y tienen una base con la que ir automatizando y generalizando todo lo aprendido en años anteriores.

Durante el año 2023 la actividad se ha llevado a cabo una coordinación con los centros educativos de procedencia de cada joven participante: Colegio San Miguel de Orcoyen, Colegio Miravalles, Hegoalde Ikastola HLHIP, CEIP Auzperri HLHI, Colegio Presentación de María, Jesuitas de Pamplona, EE Ibero Isterria, Colegio San Miguel de Noain, Colegio de Educación Especial El Molino, Colegio Regina Pacis, IES Zizur BHI, ESTNA Colegio Hijas de Jesús, Colegio Catalina de Foix, Colegio Claret Larraona, Colegio Lago de Mendillorri, Colegio FEC Vedruna de Pamplona, IES Ribera del Arga de Peralta y Centro Integrado María Ana Sanz.

Durante el año 2023 el resultado de satisfacción obtenido en esta actividad es de 9,4 puntos sobre 10.



Programa de estimulación global para niños/as entre 3 y 12 años

Programa cuyo objetivo es ofrecer una estimulación completa para el desarrollo integral de la persona y su óptima adecuación al entorno a la población infantil de entre 3 y 12 años. El número de personas que ha asistido al programa durante el año 2023 es de 5 niñas y niños.

Las bases de este proyecto se asientan en la importancia que tiene garantizar los apoyos y servicios necesarios para potenciar las principales áreas del desarrollo de la persona como son el área cognitiva, motora y comunicativa, así como potenciar habilidades académicas y socio afectivas.

El Proyecto de Estimulación global ofrece los siguientes programas:

1. Programa de Estimulación Psicomotriz
2. Programa de Estimulación Cognitiva
3. Programa de Habilidades Sociales Básicas

Se lleva a cabo una coordinación continua con centros educativos al inicio y final de curso y diaria y trimestral con familias. Al inicio de curso se realiza una valoración socio familiar para concretar la línea base del niño/a y el plan de intervención a llevar a cabo con objetivos generales, específicos y materiales a utilizar.

Tras la escasez de demanda para la entrada al programa desde sus inicios en 2018 en los que el número de personas beneficiarias no ha sido ningún curso mayor de cinco, la Junta Directiva y profesionales valoran dejar de ofertar la actividad a partir del mes de septiembre. Actualmente la actividad se continúa llevando a cabo con dos personas hasta que la profesional que la imparte y las familias valoren el fin de la intervención tras la adquisición de los objetivos planteados para cada persona usuaria.

Durante el año 2023 el resultado de satisfacción obtenido en esta actividad es de 8,91 puntos sobre 10.

Logopedia

La finalidad del programa de logopedia es proporcionar a las personas usuarias un lenguaje lo más funcional posible que les permita desarrollar una vida autónoma e independiente. Pretende dar respuesta a las diversas dificultades que niños y niñas, adolescentes y adultos con síndrome de Down, presentan en el área del habla, del lenguaje y de la comunicación.

Es por ello, que las sesiones de logopedia tienen como objetivo general mejorar el habla, el lenguaje y la comunicación de las personas con síndrome de Down favoreciendo su desarrollo personal, así como su inclusión escolar, social y laboral. Las personas con síndrome de Down necesitan intervención logopédica desde edades tempranas, por lo tanto, la estimulación logopédica debe ser sistemática y funcional.

El servicio de logopedia se ofrece a partir de los tres años de edad y se realiza a través de sesiones individuales de 45 minutos de duración. A lo largo del curso se mantiene contacto con el equipo profesional que atiende a la persona usuaria en los diferentes ámbitos: educativos, ámbito privado...

A lo largo del año 2023 el número de personas que han acudido a logopedia suman un total de 34.

Durante el año 2023 el resultado de satisfacción obtenido en este programa es de 9,18 puntos sobre 10.

Lectoescritura

El programa de lectoescritura tiene como finalidad proporcionar a las personas usuarias la adquisición y avance en las competencias de lectura y escritura en función de sus necesidades específicas y que sirva de base para el desarrollo de las competencias lingüísticas y comunicativas. El objetivo general es proporcionar a las personas usuarias los medios y las estrategias para alcanzar un desarrollo integral a través de la construcción de significados por medio de la escritura y lectura comprensiva.

Las sesiones de intervención se realizan a través de sesiones individuales de 45 minutos de duración a partir de los 5 años de edad. A lo largo del curso se mantiene contacto con los Centros Educativos de las personas usuarias que acuden a las sesiones de lectoescritura con el fin de coordinar los objetivos de trabajo, seguir la misma línea de intervención y reforzar los aprendizajes.

El número de personas que han participado en esta actividad durante el año 2023 es de 16.

Durante el año 2023 el resultado de satisfacción obtenido en este programa es de 8,79 puntos sobre 10.

Atención a centros educativos

El programa de colaboración con centros educativos pretende ser:

- Un instrumento de ayuda práctica para todos aquellos profesionales que en las diferentes etapas educativas trabajan con alumnado con síndrome de Down.
- Un instrumento de cambio en la manera de concebir el proceso de enseñanza/aprendizaje, no solo en el profesorado, sino también en la sociedad y en la administración educativa.
- Un instrumento que promueva una educación inclusiva de calidad.
- Una herramienta de orientación y apoyo para las familias con hijos e hijas en las diferentes etapas educativas.



El Programa de Colaboración con Centros Educativos ha recibido durante el año 2023 las siguientes demandas de asesoramiento y sensibilización:

Familias

- Coordinación con los centros educativos.
- Orientación sobre diferentes modalidades de escolarización en educación.
- Orientaciones sobre las UCE.
- Orientación sobre UTE.
- Orientación sobre FP Especiales.
- Orientación sobre aulas alternativas en ESO y Primaria.
- Aplicaciones didácticas para Android e Ipad.
- Actividades psicopedagógicas de la asociación y becas.
- Demanda de asesoramientos para trabajar el SD en casa.
- Asesoramiento situación escolaridad en Navarra.
- Orientación atención a la diversidad.
- Centros educativos en Navarra.

Centros educativos

- Charlas formativas al profesorado.
- Charlas formativas al alumnado.
- Aplicaciones didácticas para Android e Ipad.
- Orientaciones sobre metodologías inclusivas y atención a la diversidad.
- Intervención sobre estimulación del lenguaje.
- Difusión de guías y charlas de Down España.
- Información sobre los programas de la Asociación.

- Información y pautas sobre el desarrollo del lenguaje en personas con síndrome de Down.
- Apoyo a las profesionales en la adaptación curricular del alumnado con SD.
- Intervención en situaciones de cambios de grupos/aulas.
- Asesoramiento sobre materiales educativos.

Se ha mantenido contacto y coordinación con 24 centros a través de visitas o contacto telefónico, vía mail o videollamadas: colegio Irabia-Izaga, colegio concertado San Ignacio-Jesuitas Pamplona, colegio Luis Amigó, Isterria, CIFP ESTNA, El Molino, IES Ribera del Arga, Jesuitinas, Centro Integrado María Ana Sanz, Catalina de Foix, Claret Larraona, FEC Vedruna, Miravalles, Colegio Esclavas del Sagrado Corazón, Ikastola Hegoalde, Auzperri Ikastola, Colegio Público San Miguel de Noain, colegio San Miguel de Orkoien, IES Iturrama BHI, colegio Presentación de María, colegio Calasanz Escolapios, colegio El Lago de Mendillorri, colegio Paderborn-Lezkairu y Escuela Infantil Printzearen Harresi.

Durante el año 2023 el resultado de satisfacción obtenido en este programa es de 9,63 puntos sobre 10.

OCIO, TIEMPO LIBRE Y DEPORTE

Ocio

La finalidad de este programa es que nuestras personas usuarias puedan salir y relacionarse como cualquier persona de su edad y que puedan decidir cómo aprovechar y autogestionar su propio ocio y tiempo libre. Actualmente la entidad cuenta con tres grupos de ocio y tiempo libre. Dicha actividad se lleva a cabo, los sábados de 17:00 a 21:00 horas aproximadamente, con una duración de tres horas por cada grupo.

Estos grupos están formados teniendo en cuenta edad y sexo, heterogeneidad, nivel de adaptación a cambios, funcionamiento en el grupo, intentando respetar los grupos de amigos/as. Dos de los tres grupos están formados por jóvenes de entre 16-23 años y uno de adultos con edades comprendidas entre 30-50 años y el objetivo es que tengan un espacio lúdico para divertirse con amigos/as haciendo actividades propias de su edad como cualquier otra persona.

Durante el curso 2022-2023 el Programa de Ocio y Tiempo libre ha continuado atendiendo a las personas usuarias inscritas en el ocio de los sábados por la tarde que han sido un total de 25 personas. Si la demanda sigue aumentando, será necesaria la organización de más grupos para que la actividad se desarrolle de manera óptima, exitosa y beneficiosa para cada persona integrante del grupo.

Por otro lado, como en años anteriores, se llevan a cabo los campamentos urbanos de Semana Santa y de vacaciones de verano. En cuanto a campamentos urbanos, se ofrece como otros años en la semana de pascua un campamento urbano dirigido a personas jóvenes entre 15 y 22 años en el Piso de Promoción de la Autonomía Personal de la entidad ubicado en el barrio de la Rochapea, con un doble objetivo lúdico y de formación en habilidades sociales y de autonomía personal y doméstica, en el que participaron cinco personas.

Las vacaciones con monitor dirigidas al grupo de jóvenes entre 15 y 22 años, en el que el destino fue Donostia-San Sebastián y en el que participaron siete personas. Por otra parte, se oferta también el turno habitual de vacaciones de verano para el grupo de mayores con edades entre 30-50 años con destino a Donostia-San Sebastián y en el que participaron diez personas. Las vacaciones resultaron un éxito, personas usuarias y familias muestran mucha satisfacción con la experiencia.

También se llevaron a cabo vacaciones autogestionadas dirigidas a personas con un alto grado de autonomía. Se organizaron tres grupos uno más que el año pasado, cada turno estuvieron acompañadas por una asistente personal:



- El primero del 17 al 21 de julio compuesto por 4 personas (2 mujeres y 2 hombres) con destino Salou y se alojaron en el Hotel Best Da Vinci en pensión completa.
- El segundo grupo del 31 de julio al 4 de agosto compuesto por 4 personas (3 mujeres y 1 hombre) con destino Salou y se alojaron en el Hotel Best San Francisco en pensión completa.
- El tercer grupo del 14 al 18 de agosto compuesto por 6 personas (3 mujeres y 3 hombres) con destino La Pineda y se alojaron en el Hotel Estival Park Sylmar en pensión completa.

Por último, se llevan a cabo seis salidas/respiros familiares, diferenciados en salidas con monitor dirigidas a los participantes de ocio con monitor de los sábados y salidas de fin de semana autogestionadas con asistente personal, dirigidas a los participantes de ocio autogestionado y al grupo de Aldapa autogestores. Con monitor fueron dos, ya que se juntaron los dos grupos de jóvenes que fueron a Zarautz en mayo y los adultos a Logroño en abril en las que participaron un total de 13 personas. Las salidas de fin de semana con asistente personal para personas con mayor autonomía fueron cuatro con un total de 16 participantes con destinos variados como, Bilbao en junio y en octubre Vitoria-Gasteiz, Bilbao y San Sebastian-Donostia.

Durante el año 2023 el resultado de satisfacción obtenido en el programa ha sido de 9,40 puntos sobre 10.



Fiestas

Destaca la celebración del Día Mundial del síndrome de Down con un acto festivo el domingo día 19 abierto a toda la ciudadanía que por motivo de lluvia se trasladó de la Plaza de los Cuadros de Iturrama al Frontón López. Con el lema “Mas de 21 razones”, sensibilizamos hacia la inclusión de las personas con SD: demostración de los grupos de txalaparta y dantzas de la Asociación, hinchables, cuentacuentos, pintacaras, txistorrada popular, payasas, zumba, actuación de Los Tenampas, photocall, mesa de difusión y lona con las razones de todas las personas que quisieron plasmarlos.

De la misma manera, en el mes de diciembre se celebra la Fiesta de Navidad de la Asociación. Este año se celebra con una fiesta dirigida a personas socias, familiares y socios/as colaboradores en la Sala Canalla. Con una asistencia de unas 150 personas se llevaron a cabo actuaciones de txalaparta, grupo de dantzas, payasas, zumba, presentación de retos y deseos para el 2024 por parte de los grupos de familias, sorteo de regalos, presentación del vídeo general de la Asociación y música a cargo de un DJ.

Se organiza la primera edición de los “Premios +21” a personas destacadas durante el año por su trayectoria o colaboración con la entidad. En este año 2023 nuestra entidad entregó estos premios a:

- Daira Medina García por su valentía y fortaleza celebrando la vida con ella y su familia.
- Gonzalo Purroy y Diego Arzoz, por su tenacidad y larga trayectoria laboral celebrando sus 20 años como trabajadores en activo en la empresa Telepizza.
- Ainhoa Lizarraga y Maribi Arbe personas voluntarias de Motxila21, que han permanecido como voluntarias del grupo durante 20 años ininterrumpidamente.
- Fundación Hermanos Sarasibar, por su generosa aportación económica anual que siempre es un apoyo muy importante para mantener nuestros proyectos.
- Empresa Siemens Gamesa por su aportación a la entidad de diferente material tecnológico que nos facilita nuestro trabajo profesional diario, suponiendo un avance importante para la entidad.

Motxila 21

El grupo está formado por 15 jóvenes con síndrome de Down y 11 personas voluntarias.

Durante 2023 continúan con los ensayos semanales y los conciertos con mucha ilusión y ganas de sensibilizar hacia la inclusión de las personas con SD. Se han llevado a cabo conciertos en el Festival Inclusivo por la Diversidad de Asturias, la Plaza del Ayuntamiento de Pamplona, Barakaldo, Cordovilla, fiestas de Arrosadía, CEE Andrés Muñoz, Viana, Hernani, Ochagavía...

Destaca en el mes de noviembre la recepción del premio en la categoría "Comunicación y sensibilización" de la IX Edición de los Premios Solidarios Onda Cero Navarra.

Txalaparta

El grupo actualmente lo forman seis personas y está dirigido por una pareja de txalapartaris, Gotzon y Yoli, voluntarios responsables ahora del grupo. Ensayan en la Asociación los miércoles de 19:30-20:30 horas.

Durante este año actúan en las Ferias de Urroz, la fiesta de Olentzero de la Ikastola Bernat Etxepare y en actos del barrio de Santa María la Real, fiestas del Soto de Lezkairu, las topaketak en Pamplona y diferentes actuaciones en pueblos de la comarca de Pamplona.

Durante el año 2023 el resultado de satisfacción obtenido en esta actividad por ha sido de 9,45 puntos sobre 10.

Danzas regionales

Gracias a la colaboración del grupo de Danzas de Noáin Ardantzeta, esta actividad sigue cosechando éxito allá donde realizan sus actuaciones. Participan nueve personas que ensayan en la Casa de Cultura de Noáin los viernes por la tarde en horario de 18:00

19:00 horas dirigidas por una persona voluntaria que es participante del grupo de dantza Ardantzeta taldea.

Durante este año 2023 actúan en el Festival de Mayordomos, el festival de Navidad de Noáin y por primera vez en Cultur-Izan con la participación de muchos grupos de dantzaris.

Durante el año 2023 el resultado de satisfacción obtenido en esta actividad ha sido de 9,55 sobre 10.

Deporte

Natación: (ofertada por la Federación de deportes adaptados). Es una actividad básica para el buen desarrollo físico de cualquier persona, especialmente para las personas con síndrome de Down. Hay un grupo que cuenta con tres participantes con conocimientos más avanzados sobre natación. La duración de cada sesión es de 45 minutos, en las piscinas de Guelbenzu.

Natación sincronizada: (ofertada por la Federación de deportes adaptados). Las participantes son cinco que entrenan dos veces a la semana en la piscina de Guelbenzu, se espera que en el 2024 puedan hacer una exhibición oficial de lo aprendido.

Fútbol: (ofertada por la Federación de deportes adaptados) 13 personas han formado



parte de esta actividad durante 2023. El equipo de fútbol de la Asociación ha entrenado los viernes por la tarde en horario de 17:30-19:00 horas en el Estadio Larrabide. Como otros años se han llevado a cabo diferentes partidos inclusivos con personas trabajadoras de Carrefour, con el equipo con el Club Deportivo Lezkairu, con el Club Alaiz... Destaca también que, desde finales de año, todo el equipo dispone de una equipación personalizada gracias a Carrefour, empresa patrocinadora del equipo.

Durante el año 2023 el resultado de satisfacción obtenido en esta actividad es de 9,87 sobre 10.

Las actividades de natación y fútbol son actividades supervisadas por la Asociación ya que todas las personas participantes son usuarias de la entidad, pero las actividades pertenecen a la Federación de Deportes Adaptados.



ITACA SEPAP OCUPACIONAL

SERVICIO DE PROMOCIÓN DE LA AUTONOMÍA PERSONAL con el objetivo de contribuir al desarrollo de las competencias y empoderamiento de personas con discapacidad intelectual, preferentemente con síndrome de Down.

ITACA SEPAP OCUPACIONAL incluido en el catálogo de servicios sociales de la Agencia Navarra de Autonomía y Desarrollo de las Personas (ANADP), permite garantizar que las personas con DI, preferentemente con SD puedan acceder a un servicio donde se promocióne la autonomía personal desde un tratamiento individualizado y a través de un itinerario global de inclusión. Partiendo de una premisa, la apuesta por una perspectiva basada en la confianza, en las potencialidades y capacidades de las personas.

La Agencia Navarra de Autonomía y Desarrollo de las Personas convenía con la Asociación Síndrome de Down de Navarra un total de 47 plazas para la atención a personas con DI, preferentemente con SD en el Servicio de ITACA SEPAP OCUPACIONAL.

El eje central, LA PERSONA, desde una concepción integral, que implica una atención multidimensional. Trabajamos para mejorar la calidad de vida de las personas con discapacidad intelectual, preferentemente con síndrome de Down, para que alcancen una vida plena, fomentando su autonomía personal, así como todos los aspectos educativos, formativos y de inclusión, a todos los niveles -personal, social y laboral- y en todas las facetas de su vida adulta.

ITACA SEPAP OCUPACIONAL se estructura en tres grandes servicios:

- Servicio de Ajuste Personal y Social.
- Servicio Ocupacional y de Capacitación Laboral.
- Servicio de Mejora de Competencias Sociolaborales.

De acuerdo a las necesidades personales, se prioriza la participación de cada una de las personas usuarias en actividades puramente ocupacionales y de ajuste personal y social; actividades orientadas en primer término a la empleabilidad; actividades centradas en la

atención a procesos de envejecimiento, y por último, actividades de mejora de competencias sociolaborales para personas trabajadoras en activo, jornadas inferiores a un 25% de una jornada laboral completa.

Las programaciones se elaborarán de manera diferenciada en torno a cuatro grupos de personas con DI, preferentemente con SD, atendidas:

- Personas con mayor porcentaje de discapacidad, menores niveles de autonomía y mayores dificultades de empleabilidad ordinaria. (Grupo ocupacional).
- Personas con mayor potencial en cuanto a idoneidad laboral en empresa ordinaria. (Grupos empleables).
- Personas que bien por edad o por deterioro en sus procesos mentales, inician una etapa de envejecimiento. (Grupo de envejecimiento activo).
- Personas en activo en empresa ordinaria con una jornada inferior al 25% de una jornada laboral completa. (Grupo sociolaboral).

A diciembre de 2023 la media de los resultados de los cuestionarios respecto al grado de satisfacción de personas usuarias y familias en este servicio ha sido de 9,25 puntos sobre 10.



ITACA SEPAP EMPLEO

Desde sus inicios a la actualidad el número de inserciones ha ido aumentando considerablemente. Durante estos años se han conseguido más de un centenar de contrataciones de personas con DI y/o SD en empresas ordinarias, inserciones exitosas dada la metodología utilizada, metodología ECA de empleo con apoyo.

Los años de experiencia en el buen hacer del programa de la Asociación refuerzan la evidencia de los beneficios de la inserción en empresa ordinaria de las personas con SD y la calidad de la formación impartida previa a la inserción. Por ello, la Asociación es en la actualidad referente para el colectivo síndrome de Down en vida adulta e inclusión laboral en Navarra. La atención a las personas beneficiarias es individualizada y desde la metodología ECA, el seguimiento en el programa de inserción laboral es personalizado y continuo. La valoración y evaluación por parte de las personas y sus familias es positiva y satisfactoria.

De enero a diciembre de 2023 son 26 trabajadoras y trabajadores los que han recibido el servicio de Empleo con Apoyo con un mínimo de una intervención semanal, presencial en el puesto de trabajo para seguimiento y valoración continua del desempeño laboral, del rendimiento en las tareas propias del puesto y de las competencias sociales, relacionales y actitudinales.

El seguimiento y apoyo llevado a cabo permite a las preparadoras laborales (profesionales del equipo ECA), valorar y evaluar el desempeño laboral de la persona insertada conjuntamente con las personas responsables de las empresas, con los apoyos naturales y resto de la plantilla de trabajadores/as. Por ello, el contacto con las 20 empresas ordinarias contratantes es continuo: Carrefour, Viscofan, Telepizza (2 personas contratadas), Mesón Caballo Blanco, UNAV, FCC, El Corte Inglés (que emplea a 6 personas), Decathlon, Fundación Gizakia Herritar, San Fermin Ikastola, BTQ Nespresso, Clínica Veterinaria Burlada, Jaso Ikastola, Sedena S.L, Tafalla Iron Foundry, a las que se han incorporado este año, **5 empresas nuevas:** Coffing, Ayuntamiento de Pamplona (Palacio El Condestable), Fundación Caja Navarra, La Mudita y El Txoko del Sadar.

El Procedimiento de Actuación ECA orientado a la prestación de apoyos por parte de la preparadora laboral a las personas trabajadoras, se adapta a cada una de las necesidades individuales de cada empresa en concreto y de cada situación laboral específica planteada. De la misma manera, las personas con DI, preferentemente con SD, trabajadoras activas en las empresas ordinarias comentadas, acuden a la entidad a formación en Mejora de Competencias Sociolaborales para favorecer el mantenimiento del puesto de trabajo.

Durante este año se han llevado a cabo las siguientes acciones con empresas:

- **Empresas.** Se han visitado 55 empresas con el objetivo de su colaboración en la inclusión socio laboral de personas con DI preferentemente con SD.
- **Contrataciones.** Durante el año 2023 se ha realizado un total de diez contrataciones: tres renovaciones de contrato y siete contrataciones nuevas a seis mujeres y un hombre y 16 personas más mantienen sus puestos de trabajo con contratos indefinidos.

Las empresas contratantes son mayoritariamente del sector servicios: grandes superficies, restauración o centros de enseñanza, pero también se mantienen otros puestos en el sector industrial. **De enero a diciembre de 2023, 16 personas (11 mujeres y 5 hombres con DI, preferentemente con SD), han realizado prácticas en empresa real**, en los perfiles profesionales de auxiliar de conserjería en centros educativos públicos y residencia de estudiantes, como corresponsales informativos en la Casa de la Juventud, auxiliar administrativo y en restauración, cafetería.

Durante el año 2023 el resultado de satisfacción obtenido en esta actividad es de 9,62 puntos sobre 10.

AUTOGESTORES ALDAPA

Autogestor es la persona que lucha por ser ella misma la protagonista de su propia vida, tomando decisiones y asumiendo consecuencias.

Las personas participantes en autogestores Aldapa mantienen, un día a la semana, un espacio de trabajo facilitado por la profesional, en el que debaten y reflexionan sobre temas que afectan a su futuro, a su proyecto de vida. El objetivo es que puedan aprender a participar, elegir y producir acciones que promuevan la autodeterminación: capacidad de hablar por uno mismo/a, alcanzar mayor autonomía personal y social. “Soy una persona adulta y como tal, quiero decidir por mí misma”.

Durante el año 2023, las personas de Aldapa se han reunido semanalmente de manera presencial en grupos diferenciados de acuerdo a la edad, dado que las personas mayores de 35 años participan en el proyecto “seremosasmayores” en colaboración con Down España con el objetivo de trabajar en torno a su futuro deseado.

A partir de este año 2023, dos personas con SD son representantes en las redes de Empleo, RNECA, y Vida Adulta y Envejecimiento RNVAE de Down España, participando en reuniones on line y encuentro presencial de entidades.

Este año se ha iniciado un nuevo proyecto: “El café de las seis”. Un podcast a través del que las personas de Aldapa hablan de distintos temas para visibilizar la discapacidad.

Mensualmente se ha participado en actividades inclusivas con estudiantes de la residencia Resa Los Abedules disfrutando estudiantes con personas autogestoras de manera conjunta de actividades diversas: deportivas, concursos de cocina o entrevistas sobre temas de interés.

También se ha colaborado con estudiantes de Escuela de Educadores: grabación de entrevista para práctica de la escuela a personas trabajadoras de Aldapa y visita de estudiantes de la Escuela con el fin de intercambiar experiencias.

Además, se ha comenzado a elaborar la Guía del Buen Autogestor “Mayor”: “El gran autogestor”.

Y en el mes de diciembre se ha publicado el nuevo Manifiesto de Aldapa Autogestores con motivo del Día Internacional de la Discapacidad (3 diciembre 2023).

Por otra parte, se ha continuado con la Colaboración con ONG ANAS para campos de refugiados del Sáhara con entrega de alimentos.

El grupo de autogestores Aldapa trimestralmente transmite a la Junta Directiva de la entidad, propuestas de mejora o sugerencias, a través de una mujer representante del grupo.

ITACA II - Vida independiente

Piso de Promoción de la Autonomía Personal

Vivienda de aprendizaje y entrenamiento en las habilidades necesarias para vivir de manera independiente y autónoma, con los apoyos necesarios en cada momento. Se parte de las capacidades y necesidades de la persona para definir las adaptaciones y los tipos de apoyo que precise para llevar una vida lo más autónoma posible. Además, se diferencia de otros recursos en que no requiere la presencia continua de las personas de apoyo, ya que el objetivo fundamental es el aprendizaje y la puesta en práctica de lo aprendido. El total de plazas ofertadas en esta vivienda es de 6 y durante 2023 han estado ocupadas 5. **Durante el año 2023, el resultado de satisfacción obtenido en este programa es de 9,81 puntos sobre 10.**

Pisos supervisados y vivienda con apoyos

Este tipo de recursos se dirigen a personas con síndrome de Down que previamente han participado de otras experiencias de vida independiente y ya han adquirido unas competencias y habilidades que les permiten vivir en un proyecto de vivienda con apoyos de baja intensidad. Desde nuestra entidad se lleva a cabo un seguimiento del proyecto y una coordinación con el personal técnico de apoyo. Además, personas sin discapacidad

conviven de manera voluntaria con las personas con SD en las viviendas actuando como un apoyo natural más.

- **Piso Supervisado Chantrea:** con apoyos específicos del Servicio de Atención a Domicilio del Ayuntamiento de Pamplona ubicado en el barrio de la Chantrea y en el que residen 2 personas.
- **Piso Supervisado C/Tajonar:** desde el 1 de octubre se suma a este programa una nueva vivienda en la que residen 2 personas. Esta vivienda también funciona con apoyos específicos del Servicio de Atención a Domicilio del Ayuntamiento de Pamplona.
- **Vivienda con Apoyos Lezkairu:** vivienda de 2 plazas licitada en concierto social con ANADP.

A junio de 2023 el resultado de satisfacción obtenido en las viviendas que funcionan en ese momento fue el siguiente:

- **Piso Supervisado Chantrea: 8,59 puntos sobre 10.**
- **Vivienda con Apoyos Lezkairu: 7,56 sobre 10 puntos.**

Servicio de apoyos en el entorno natural

El objetivo fundamental del programa es fomentar la autonomía personal y social de las personas con SD para dar respuesta a necesidades concretas que puedan surgir en distintos momentos de su ciclo vital, desde la infancia a la edad adulta.

A través del programa de “Apoyos en el Entorno Natural” se han recibido 22 demandas de apoyo correspondientes a 19 personas (varias personas tienen hasta 2 planes de apoyo diferenciados). Estos planes de apoyo tienen el objetivo de fomentar la autonomía personal y social, la autonomía en desplazamientos y en el hogar, fomento de actividades sociales y comunitarias para el fomento de un bienestar emocional adecuado, fomento y creación de planes deportivos específicos para la adquisición de hábitos saludables, etc. Con todos los

casos se ha llevado a cabo inicialmente la selección de la persona que presta los apoyos para posteriormente diseñar el establecimiento de objetivos, diseño del apoyo y evaluación y seguimiento del plan.

Durante el año 2023 el resultado de satisfacción obtenido en este programa es de 9,46 puntos sobre 10.

VOLUNTARIADO

Durante el 2023 se ha continuado atendiendo todas las demandas de voluntariado que han llegado a la Asociación. La responsable del Programa de Voluntariado se ha encargado de realizar el proceso de acogida pertinente para cada una de ellas. Durante 2023 han sido 57 las personas que han participado como voluntarias, cubriendo las necesidades o demandas de apoyo que se presentaron en el día a día de la entidad. En estas reuniones de acogida se les ha facilitado el manual de acogida, explicando los diferentes programas de la entidad y destacando aquellos en los que la persona voluntaria puede participar, se abre una ficha de registro de esta y se ofrece información más específica de actividades o programas donde muestren más interés. También se les ofrece incluirles en el grupo de WhatsApp de bolsa de voluntariado en la que se van colgando diferentes demandas.

En el año 2023 se han recibido un total de 41 solicitudes nuevas de personas que han demandado realizar voluntariado en la entidad y **en total, son 125 las personas voluntarias registradas en la Asociación.**



Se han llevado a cabo un total de **tres formaciones anuales de voluntariado con un total de 22 participantes**. Se han trabajado aspectos básicos sobre el síndrome de Down, quiénes somos y de qué manera trabajamos y qué es para la entidad la persona voluntaria, trabajando aspectos como derechos y deberes.

La primera se llevó a cabo en marzo; la segunda se realizó en junio, con el fin de formar a aquellas personas que participarían en los campamentos urbanos de verano y la última se ha realizado a finales de noviembre antes del periodo vacacional de Navidad. Junto a estas formaciones, también se han llevado a cabo formaciones específicas, se ofreció un curso online de igualdad y género en el que participaron diez personas voluntarias y un curso de primeros auxilios en el que participaron trece personas voluntarias de la entidad junto a personas con SD del piso de vida independiente. Para finalizar el año se hizo un encuentro de personas voluntarias, tanto veteranas, como nuevas incorporaciones, en la que se trabajó con diferentes dinámicas en grupo y se agradeció su labor durante todo el año con un detalle.

A lo largo de 2023 se ha continuado llevando a cabo un trabajo conjunto con otras entidades aprovechando los canales compartidos ya existentes como ha sido la web de voluntariado de la UPNA, Tantaka de la Universidad de Navarra, tablón de anuncios de la Casa de la Juventud, Casa Juventud Cizur, Navarra+ Voluntaria, etc.

Tal y como se ha comentado anteriormente, destaca dentro del programa la inauguración del mural "Nuestro Universo", en el hall de entrada a la entidad, que quiere dar visibilidad al papel de las personas voluntarias como fuente de apoyo en el proyecto de vida de las personas con SD.

El resultado de satisfacción obtenido en las formaciones llevadas a cabo durante el año ha sido de 9,33 sobre 10.

Por otra parte, la satisfacción general mostrada con el programa por parte de las personas voluntarias que participan en el mismo ha sido de 9,16 puntos sobre 10.

BIZITZA OSOA

“FOMENTO INTEGRAL DE UN BIENESTAR PSICOLÓGICO Y SOCIOEMOCIONAL EN PERSONAS CON SÍNDROME DE DOWN”

Proyecto financiado por Fundación Bancaria La Caixa desde el 20 de enero de 2023 hasta el 29 de febrero de 2024.

Bizitza Osoa (Vida Plena) tiene como objetivo principal trabajar por el bienestar psicológico y socioemocional de la persona con SD facilitando recursos e instrumentos para que puedan manejarse de manera eficaz y adecuada frente a las dificultades que van surgiendo a lo largo de su historia vital y en su proceso de envejecimiento. El objetivo fundamental es atender en su globalidad a la salud biopsicosocial y al bienestar emocional de la persona con SD en su etapa adulta y en el proceso de envejecimiento.

El proyecto incluye tres ámbitos de actuación para conseguir este objetivo:

1. Una atención psicológica individualizada a la persona con SD a través de herramientas y técnicas innovadoras y centrada en el conocimiento y gestión de las emociones, en el desarrollo y entrenamiento en habilidades sociales avanzadas y de autonomía personal, en apoyos conductuales positivos y en la utilización de técnicas innovadoras en la intervención como el entrenamiento en Biofeedback para dominar mente-cuerpo y estados de ansiedad ante situaciones estresantes, así como trabajo con la técnica del Mindfulness en sesiones grupales.

2. Diagnóstico, a través de la pasación de pruebas específicas, de casos de trastorno dual y/o deterioro cognitivo y derivación a consultas especializadas de salud mental y neurología aquellos casos en los que hay sospecha, llevando a cabo un seguimiento e intervención de los mismos, así como coordinación con los servicios de salud pertinentes.

3. Diseño y elaboración de Planes de Apoyo Individualizados realizados desde la Planificación Centrada en la Persona que favorezcan una vida activa y autónoma y que sustenten el Proyecto de Vida deseado por ella misma en colaboración con la red de apoyo que la persona elija.

Los objetivos específicos del proyecto han sido los siguientes:

- Fomentar un bienestar psicológico y socioemocional (salud emocional positiva, aumento autoestima y autoconcepto, control de la ansiedad y adecuada gestión emocional) a través de una atención psicológica individualizada.
- Prevenir problemas de salud mental y/o trastorno dual asociados al SD (ansiedad, depresión, TOC...) en al menos el 90% de participantes a través del uso de la técnica del Biofeedback.
- Mejorar las funciones cognitivas y las competencias sociales y relacionales a través de estrategias de autocontrol, relajación, reducción de la ansiedad, a través de la práctica del Mindfulness.
- Derivar el 100% de casos de sospecha de trastorno dual y/o deterioro cognitivo a consultas especializadas y llevar cabo un seguimiento e intervención.

A junio de 2023 los resultados conseguidos fueron los siguientes:

- Se han llevado a cabo un total de 425 sesiones de orientación psicológica con una media de 18 sesiones por persona.
- El 80% ha mantenido o mejorado su bienestar psicológico y socioemocional.



- A través de la Plataforma AMELIA VIRTUAL CARE se han llevado a cabo un total de 216 sesiones quincenales de 45 minutos de duración con la técnica del Biofeedback con una media de nueve sesiones por persona.
- Se han trabajado 118 entornos en total con una media de cinco entornos diferenciados por persona (respiración diafragmática, relajación muscular progresiva, fobias a animales, fobias a las alturas, ansiedad en espacios pequeños o concurridos, etc.). En un 56% de sesiones trabajadas las personas reconocen las respuestas fisiológicas asociadas a la ansiedad. De todos los entornos trabajados, en un 30% son capaces de disminuir su estado de ansiedad, en un 25% lo mantiene y en un 39% aumenta.
- Se han llevado a cabo 198 sesiones grupales con la técnica del Mindfulness y se ha elaborado un registro individual con los resultados, actitud y mejoras de cada persona en cada sesión
- Se lleva a cabo una derivación a consulta especializada en coordinación con la familia tras las observaciones realizadas. En total se han llevado a cabo 11 sesiones de seguimientos con la familia y 4 seguimientos con las unidades de psiquiatría que atienden el caso.
- Se han desarrollado 33 planes cada uno con su registro de objetivos generales y específicos a trabajar. 33 reuniones iniciales de una hora para la elaboración del plan con persona, red de apoyo y persona educadora. 60 acciones de seguimiento con familias de una hora y 66 acciones con las personas de apoyo de una hora.

El número de personas atendidas a través de este proyecto ha sido de 23 personas.



TEJIENDO REDES

Proyecto financiado por Fundación Caja Navarra y Fundación “la Caixa” en el marco del Programa InnovaSocial desde el 1 de septiembre de 2022 hasta el 30 de junio de 2023.

Entre los meses de septiembre a diciembre 2023, el proyecto es financiado por Servicio Navarro de Empleo-Nafar Lansare.

Tejiendo Redes con Down Navarra a partir del diseño de una plataforma digital, -Red navarra de Empresas inclusivas-, tiene como objetivo principal estrechar lazos de participación, diseñar nuevas formas de colaboración, y crear alianzas con empresas navarras que, en torno al valor de la inclusión laboral de las personas con DI y/o SD, se unan reforzando su compromiso social para llegar más allá de su RSE y adquirir el rol de “empresas inclusivas” que desarrollen de forma continua acciones por y para una inserción laboral exitosa; empresas que aúnen productividad y eficacia con valores sociales.

Tejiendo Redes presenta la Red Navarra de Empresas Inclusivas con los siguientes agentes participantes:

- La Asociación Síndrome de Down de Navarra, entidad social que lidera el proyecto, con experiencia y recorrido en inclusión laboral a través del Empleo con Apoyo.
- Personas con DI y/o SD que reivindican su autonomía social y laboral y su empoderamiento como personas.
- Empresas del ámbito público y privado que adquieren el rol de “empresas inclusivas” dado que apuestan por la defensa de los derechos sociales y laborales, por la igualdad y por el respeto a la individualidad y la pluralidad.
- Entidades sociales navarras que impulsan el Empleo con Apoyo como metodología de inserción laboral.
- Otros agentes sociales e instituciones que aúnan sus recursos para poner en marcha nuevas sinergias y lazos de colaboración hacia una sociedad más inclusiva.

Objetivos:

- Fomentar una cultura empresarial inclusiva, abierta a la diversidad, al empoderamiento de la persona, al ejercicio de los derechos de igualdad y derecho al empleo, a través de la participación en red de empresas impulsoras del Empleo con Apoyo.
- Sumar inserciones desde la metodología ECA de Empleo con Apoyo en cuanto que facilitadora de la adaptación social y laboral de las personas con DI y/o SD en empresas del mercado ordinario de trabajo.

- Favorecer un trabajo colaborativo entre entidades sociales que siguen las directrices de la metodología ECA de Empleo con Apoyo para la inclusión laboral, y empresas tanto del sector privado como público, a través de la plataforma “Red Navarra de Empresas inclusivas”.
- Potenciar el aprendizaje de las competencias sociolaborales, aptitudes y actitudes de la persona con DI y/o SD en el entorno natural de la empresa favoreciendo su crecimiento personal y su participación social y laboral en cuanto que ciudadana activa y empleable.

Se trata de una participación colectiva por la consecución de un objetivo común, que el Empleo con Apoyo deje de ser minoritario como fórmula de acceso al empleo ordinario para las personas con DI y/o SD. Que el desconocimiento de las empresas del Empleo con Apoyo se transforme en oportunidad y confianza.

Generar sinergias, promover la colaboración y establecer vínculos profesionales es lo que va a permitir esta manera de trabajar, en donde 1+1 son 3, empresas y equipos humanos en una sociedad plural e inclusiva.

CAMBIAR LA CULTURA EMPRESARIAL Y HACER QUE LA INCLUSIÓN SEA ALGO COTIDIANO requiere tejer redes colaborativas innovadoras.



PLAN DE IGUALDAD

Durante 2023 la Asociación ha continuado trabajando en el Plan de Igualdad elaborado en noviembre de 2020 con validez para tres años, implantando diversas acciones planteadas en el cronograma inicial.

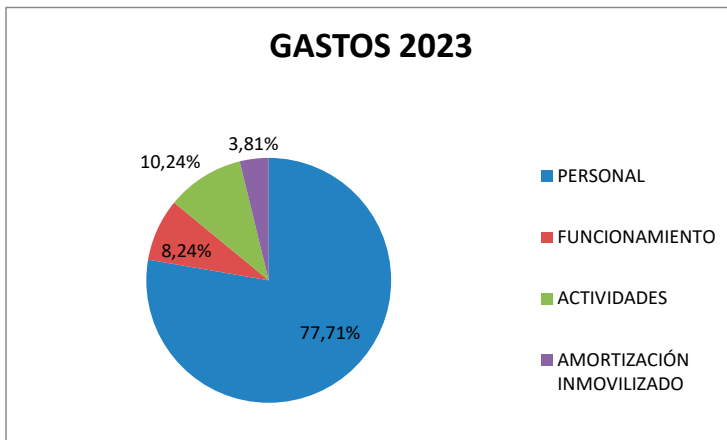
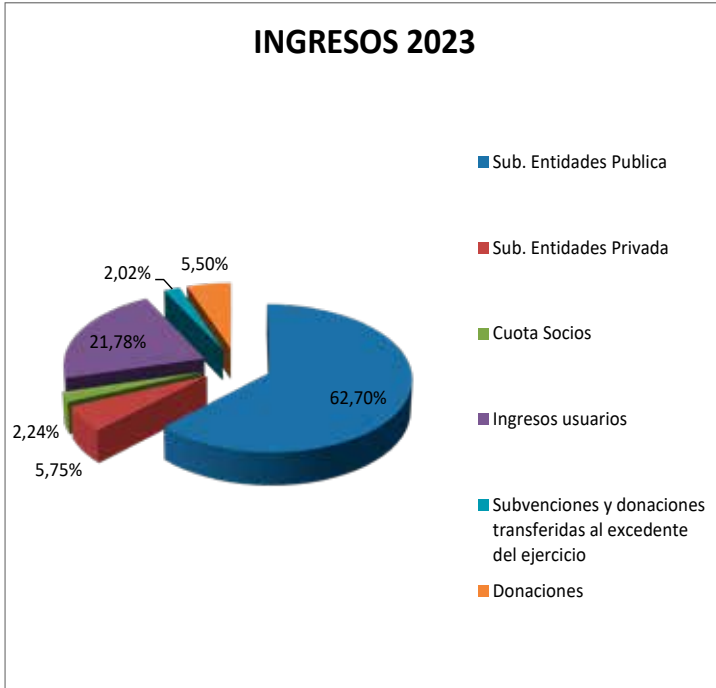
Se han ejecutado las acciones previstas en el plan, como son:

- Información y asesoramiento sobre el Plan de Igualdad a todas las personas trabajadoras que se incorporan a la plantilla y entrega del mismo en el documento de Acogida, tanto individualmente, como en la Asamblea General de la entidad.
- Sesiones individuales: tres.
- Información y asesoramiento sobre el Plan de Igualdad a todas las personas trabajadoras en la Asamblea General de la entidad.
- 1 sesión grupal de información en Asamblea en el mes de octubre.
- Se han llevado a cabo las acciones pertenecientes a la medida: valoración anual del clima laboral y la satisfacción de la plantilla de profesionales a través de herramientas como: cuestionarios anónimos, reuniones semestrales de equipo y reuniones individuales de valoración con gerencia.
- Se aplica la medida utilización del “CV ciego” en los procesos de selección llevados a cabo.
- Revisión anual del Plan de Conciliación de la Vida Personal y Laboral: no se han producido acciones a demanda del personal.
- Revisión anual del Protocolo de Prevención e Intervención frente al Acoso Laboral y Sexual y por razón de género: no se han producido acciones a demanda del personal.
- Revisión del contenido del Manual de Estilo para un uso no sexista del lenguaje: el personal aplica las pautas y medidas establecidas en la documentación e intervenciones orales (jornadas, seminarios, exposiciones...). No se aplican cambios y se mantienen vigentes en 2023.

MEMORIA ECONÓMICA 2023

CONCEPTO	INGRESOS
CUOTAS SOCIOS	18.102,00
INGRESOS USUARIOS	175.970,23
SUBVENCIONES ENTIDADES PÚBLICAS	506.570,46
Anap	454.860,23
Salud	12.256,00
SNE	29.879,23
Ayuntamiento de Pamplona	6.941,00
Ayuntamiento de Cizur	674,00
Ayuntamiento de Barañain	1.960,00
ENTIDADES PRIVADAS	46.440,07
LA CAIXA INCORPORA	20.000,00
FUNDACION CAIXA	13.750,67
FUNDACION CAIXA-CAN	12.689,40
SUBV Y DONAC TRANSF. EXC EJERCICIO	16.346,73
OTROS INGRESOS (donaciones)	44.436,60
TOTAL	807.866,09
CONCEPTO	GASTOS
PERSONAL	617.941,22
FUNCIONAMIENTO	65.528,07
ACTIVIDADES	81.439,45
AMORTIZACIÓN INMOVILIZADO	30.318,91
TOTAL	795.227,65
RESULTADO 2023	12.638,44

MEMORIA ECONÓMICA 2023





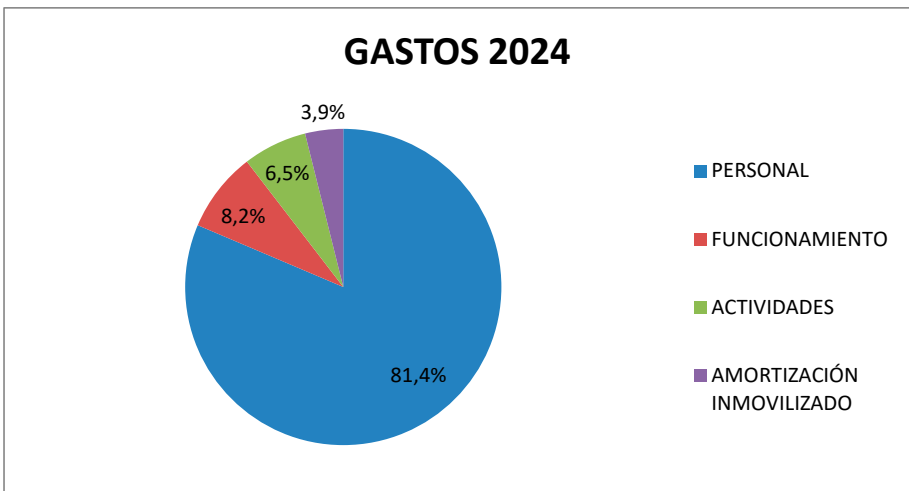
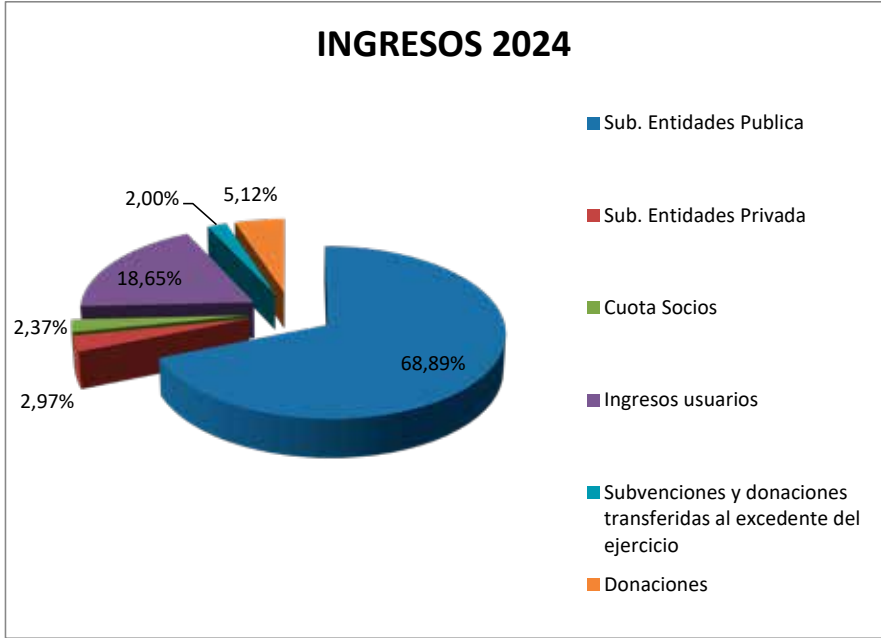
PROYECTO 2024

- Mantener y fortalecer todos los programas y actividades que se imparten en la Asociación.
- Impulsar la Atención Temprana, en colaboración con el grupo de atención temprana de CERMIN.
- Mantener a través de los grupos de trabajo la educación inclusiva.
- Aumentar las actividades y alternativas de ocio y tiempo libre.
- Participación activa de las personas con síndrome de Down.
- Impulsar la participación de las familias, para un trabajo coordinado con las profesionales para dar respuesta a todas las necesidades de sus hijos/as en todas las etapas de su vida.
- Formación a familias sobre personas adultas y envejecimiento. Para ello iniciamos la Escuela de familias Kronos "De Tú a tú" centrada en los encuentros, reuniones formativas, intercambio de experiencias de las personas con síndrome de Down mayores con sus propias familias.
- Elaborar el Plan Estratégico.
- Al inicio del curso 2024-2025 Edurne Pascal tomará las riendas de la Asociación, sustituyendo a M^e Jose Leoz que deja el puesto por jubilación. Edurne Pascal, psicóloga de profesión, con una antigüedad de 17 años en la empresa, persona muy preparada, trabajadora incansable, conciliadora, joven y con muchas cualidades para liderar esta Asociación. Conocedora y creadora de la mayor parte de los proyectos que se desarrollan en la entidad, conocedora de cada una de las personas con SD y de sus familias y con una gran calidad humana. Nuevos tiempos, nuevas ideas que nos traerán sin duda, nuevos enfoques. Mucha suerte en esta nueva etapa.

PRESUPUESTO 2024

CONCEPTO	INGRESOS
CUOTAS SOCIOS	18.800,00
INGRESOS USUARIOS	148.200,00
SUBVENCIONES ENTIDADES PÚBLICAS	547.435,59
Anap	484.958,09
Salud	12.256,00
SNE	41.246,5
Ayuntamiento de Pamplona	6.341,00
Ayuntamiento de Cizur	674,00
Ayuntamiento de Barañain	1.960,00
ENTIDADES PRIVADAS	23.636,00
LA CAIXA INCORPORA	20.800,00
FUNDACION CAIXA	2.836,00
SUBV Y DONAC TRANSF. EXC EJERCICIO	15.900
OTROS INGRESOS (donaciones)	40.665,67
TOTAL	794.637,26
CONCEPTO	GASTOS
PERSONAL	646.734,80
FUNCIONAMIENTO	65.000,00
ACTIVIDADES	52.000,00
AMORTIZACIÓN INMOVILIZADO	30.902,46
TOTAL	794.637,26

PRESUPUESTO 2024



CARTA DE DESPEDIDA



Queridas familias y compañeros/as

Hoy inicio esta despedida con la filosofía de la poesía Ítaca de Konstatin Kavafis que tanto y tanto ha sido nuestro referente y que la utilizo para mi marcha por lo mucho que me identifico con ella.

Ítaca encarna el concepto de la sabiduría, de lo que aprendemos a lo largo de nuestro camino y nuestra existencia, de lo que vamos acumulando poco a poco en la mochila de nuestras vivencias y nuestros recuerdos, aquello que siempre llevamos con nosotros mismos en la que “el camino, el viaje, es más importante que la meta: Llegar a la vejez con cuanto hayas ganado en el camino — experiencia y

conocimiento— sin esperar que Ítaca te enriquezca”.

Hace 34 años, cuando constituimos la Asociación Síndrome de Down de Navarra, no teníamos idea de la aventura que iniciábamos, lo que sí teníamos era muchísima ilusión y muchas ganas de hacer cosas y de querer cambiar el mundo para nuestras hijas/os.

Mi hijo tenía solamente 4 años y hoy es una persona adulta, casada e independiente, con una trayectoria rica y llena de vivencias inimaginables, (unas muy buenas y otras no tanto, como cualquier persona), que le han hecho ser como es hoy.

Sería imposible explicar lo que he vivido en estos casi 34 años, pero sin duda ha sido apasionante, las primeras reuniones en Luis Morondo, seguido en una oficina en Barañáin y nuestra primera sede de San Juan y por último nuestra sede definitiva en el Soto que tantos rompimientos de cabeza nos dio, conversaciones eternas, llantos, pérdidas y encuentros, pero lo conseguimos y todo ello gracias a unas juntas directivas trabajadoras y constantes.

Participamos en la creación de Down España y estuvimos en Cermi desde el inicio, fuimos pioneros en nuestra comunidad en Empleo con Apoyo y nuestros jóvenes empezaron a trabajar en empresas ordinarias cuando nadie lo imaginada. Sin olvidarnos del grupo de rock Motxila21 que tantos éxitos y reconocimientos ha tenido y que tanta visibilidad ha dado a las personas con discapacidad.

Y además, nos quedaba tiempo para el ocio, celebrando anualmente nuestras fiestas de Navidad tan conocidas y entrañables, con la asistencia de tanta gente, con Papá Noel y

Olentzero presentes, aquellas noches preparando bolsas de regalos para todas las niñas/os, y la implicación de las abuelas en la elaboración de los bizcochos y rosquillas, cuánta ilusión compartida...

Tantos y tantos años preparando el Día Mundial con nuestros desfiles de modelos en La Morea y nuestros jóvenes repartidos por el Casco Viejo en diferentes bares y comercios de camareras/os y dependientas/es.

Hoy en 2024 tenemos una gran plantilla de profesionales expertas en el desarrollo de los programas que a lo largo de todos estos años se han ido creando y que ayudan a nuestras hijas/os en su desarrollo personal.

Todas ellas han conseguido con su manera de trabajar que nuestra Asociación sea referente en discapacidad, siempre en la búsqueda de la calidad e innovación de los proyectos que ayuden y mejoren la vida de nuestras hijas/os. Tenemos mucha suerte de tener a personas tan preparadas y con tanta implicación, no lo olvidemos y cuidémosles mucho.

Pero sobre todo, hemos visto crecer y crecer a nuestras hijas/os acompañándoles en todas las etapas de su vida y hemos comprobado los cambios tan grandes que han experimentado las personas con síndrome de Down, la sociedad y nuestra Asociación.

Me voy con la satisfacción de haber creído siempre en ellas/os y en sus posibilidades, nunca me han defraudado. A mí me ha tocado recorrer una parte del camino de sus vidas, pero queda un largo camino por recorrer, que habrá que ir diseñando.

Cuando pienso en todo ello, sonrío. Me marchó feliz, orgullosa de todo lo que hemos logrado juntos para ellas/os y muy agradecida. Dejo la Dirección de Down Navarra con varios premios a nuestras espaldas y en manos de un equipo maravilloso al que siempre echaré de menos.

Empiezo una nueva aventura personal que seguro estará llena de retos, a la que voy con la mayor ilusión.

Os deseo toda la suerte del mundo porque valía y tesón en esta organización, nos sobra.

Os llevo en el corazón.

Seguiré colaborando en algún proyecto, porque para mí las personas con síndrome de Down y la Asociación Síndrome de Down de Navarra son una parte insustituible de mi vida.

Marijose Leoz



COLABORADORES



COLABORADORES

CERMIN
Navarra - Nafarroa

Centro de Salud de la
Milagrosa



clivox



CREENA - NIBERZ
Centro de Recursos de
Educación Especial de Navarra
Instituto Navarro de Estudios
Sociales y Jurídicos



2007 2016
coffing
CARD DE NEUROLOGIA

COWORKIDS
Construyendo chatalanas



DOWN
España
Federación Española
de Síndrome de Down

DOWN
Galicia



RESRESSO
Escuela de Recursos

DECATHLON

ELA
EUSKAL SINDIKATUA

GRUPO EROSKI



E.LECLERC

**FUNDACIÓN
CAJA NAVARRA**

iddeas
fundación

Fundación ONCE



**ESCUELA
POLITECNICA
NAVARRA**

Eurovidric

EqÜES
Equipo Urgencias y
Emergencias Sanitarias



FPD
CENTRO INTEGRADO PÚBLICO
DE FORMACIÓN PROFESIONAL
A DISTANCIA DE LA RIOJA

TAFALLA IRON FOUNDRY S.COOP.

Fundación "la Caixa"



**Hospital Universitario
de La Princesa**

COLABORADORES



Huerto Comunitario Mendebaldea



Incorpora



DOWN
Navarra

Asociación
Síndrome
de Down

Gobierno
de Navarra



Nafarroaka
Gobernua



ASOCIACIÓN SÍNDROME DE DOWN DE NAVARRA
C/ Cataluña, 18 bajo - 31006 Pamplona (Navarra)
T. 948 263 280 - 615 622 515
Email: info@sindromedownnavarra.org
www.sindromedownnavarra.org