

**ASOCIACIÓN SÍNDROME DE
DOWN DE NAVARRA
MEMORIA 2024- PROYECTO 2025**





ÍNDICE

SALUDO	4
MISIÓN, VISIÓN Y VALORES	6
ORGANIGRAMA	7
ACTIVIDADES	10
SESIONES	11
RESULTADOS DE SATISFACCIÓN 2024	12
NUESTRO EQUIPO	13
PROGRAMAS	14
PROGRAMA GENERAL	14
ATENCIÓN FAMILIAR	20
APOYO PSICOPEDAGÓGICO	26
OCIO, TIEMPO LIBRE Y DEPORTE	32
ITACA SEPAP OCUPACIONAL	40
ITACA EMPLEO	43
ITACA VIDA INDEPENDIENTE	47
VOLUNTARIADO	49
TEJIENDO REDES	52
PLAN DE IGUALDAD	54
MEMORIA ECONÓMICA 2024	55
PRESUPUESTO 2025	58
PROYECTO 2025	60
COLABORADORES	61
EMPRESAS INCLUSIVAS	63

SALUDO

Queridas familias,

Un año más os presentamos la memoria del 2024 y el proyecto de la entidad para el 2025. En la memoria veréis reflejadas las actividades que se han llevado a cabo durante el año, todas ellas afianzadas y reforzadas, además de algunas nuevas que han resultado un éxito.

En el área de Atención Temprana y Familias, gracias al trabajo coordinado entre nuestra entidad con el Servicio de Atención Temprana del Gobierno de Navarra, el mes de septiembre ve la luz el nuevo protocolo de atención a niños y niñas con SD. Un protocolo actualizado y en el que se introducen mejoras importantes en cuanto a información y necesidad/temporalidad de intervención con el equipo de especialistas. Por otro lado, se ha continuado trabajando para potenciar la educación inclusiva a través de acciones de sensibilización específicas y con la organización de salidas de familias para afianzar la cohesión entre ellas y el asociacionismo.

Con el objetivo de reforzar el servicio de Logopedia, las nuevas contrataciones han permitido atender el aumento de demandas percibidas estos últimos años, además de poder intervenir en necesidades específicas a través de la Terapia Miofuncional. Se comienza un nuevo proyecto de debate y oratoria enmarcado en el grupo de HHSS Avanzadas. Un proyecto innovador y en el que Down Navarra es pionera en nuestra comunidad, con el objetivo de llegar a concursar en la liga "Yo tengo opinión" organizada por la Liga Española de Debate Universitario, junto a otros equipos de personas con SD y/o DI de otras comunidades.

En cuanto al Ocio, se inicia un nuevo grupo de jóvenes a partir de 12 años, además del teatro, como actividades nuevas en 2024.

En la etapa de vida adulta seguimos trabajando por la autonomía personal y social de las personas con SD, priorizando la atención individualizada y su inclusión social, laboral y vida independiente. En esta etapa, la apuesta por una inclusión plena nos está llevando a poner en marcha proyectos que den respuesta a las necesidades individuales de cada una de las personas con SD, poniendo el foco en la coparticipación en la vida comunitaria.

Además, profesionales y familias continuaremos abordando el proceso envejecimiento con nuevas charlas, formaciones y reivindicaciones que nos permitan diseñar esta nueva etapa que tanto preocupa a las familias.

Destaca la despedida asociativa a M^º Jose Leoz, como gerente de la Asociación, que se llevó a cabo en la Media Luna en el mes de junio en una tarde festiva y muy emotiva que sirvió de encuentro y de recuerdo de los años recorridos. Además, en el mes de octubre, es reconocida como Persona Voluntaria del año en Navarra.

2024 fue un año en el que varias organizaciones se ofrecieron desinteresadamente a colaborar económicamente con nuestra entidad a través de diversos actos. Agradecemos en especial al Club Beste Iruña, Federación de Peñas, Ados Pilota y Peña Los de Bronce su solidaridad y compromiso con Down Navarra.

Respecto al balance económico del año 2024, ha sido positivo, lo que ha permitido abordar nuevamente una subida salarial a las profesionales de un 5%.

2024 ha sido un año de cambio en el timón de la entidad. Agradecemos a las familias su confianza y apoyo en la nueva dirección, así como el esfuerzo y la dedicación diaria de las 29 profesionales que forman Down Navarra. Trabajando por la igualdad desde la diferencia.

Un afectuoso saludo

Pedro Santana Arriazu, presidente de la Junta Directiva



MISIÓN

- Mejorar la calidad de vida de las personas con SD posibilitando su desarrollo integral, autonomía, igualdad de oportunidades, dignidad, respeto y su total inclusión social.
- Promover la atención global y los apoyos individuales que precise cada persona con SD para llevar a cabo su proyecto personal.
- Fomentar la defensa y promoción de los derechos de las personas con discapacidad en general y de las personas con SD en particular.
- Enfocar toda su actividad hacia la autonomía y normalización de las personas con SD.
- La Asociación podrá atender otras discapacidades siempre que favorezca a sus fines.

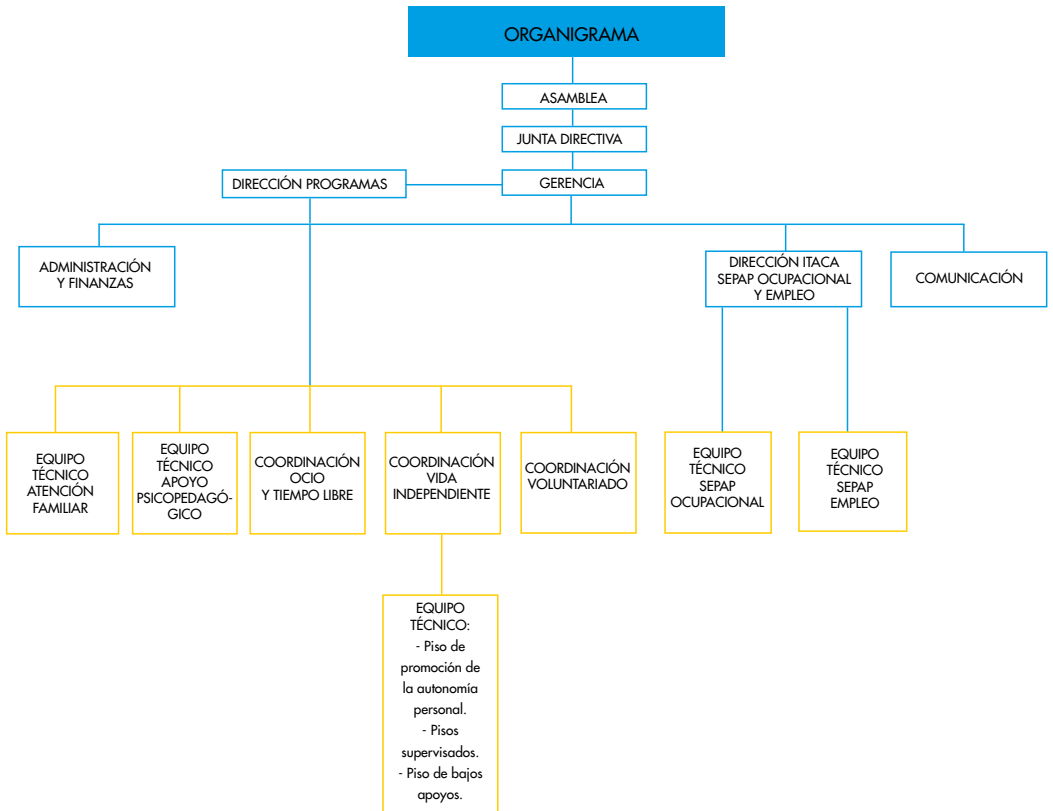
VISIÓN

- Ser referente en la aplicación y difusión de programas de calidad para las personas con síndrome de Down, trabajando para que alcancen el mayor grado de autonomía, autodeterminación y bienestar posibles con una proyección social y de futuro.
- Trabajar en la búsqueda de nuevos modelos de atención: psicológico, pedagógico y de mediación e integración laboral, de apoyo a la vida independiente y de atención al envejecimiento de las personas con DI.

VALORES

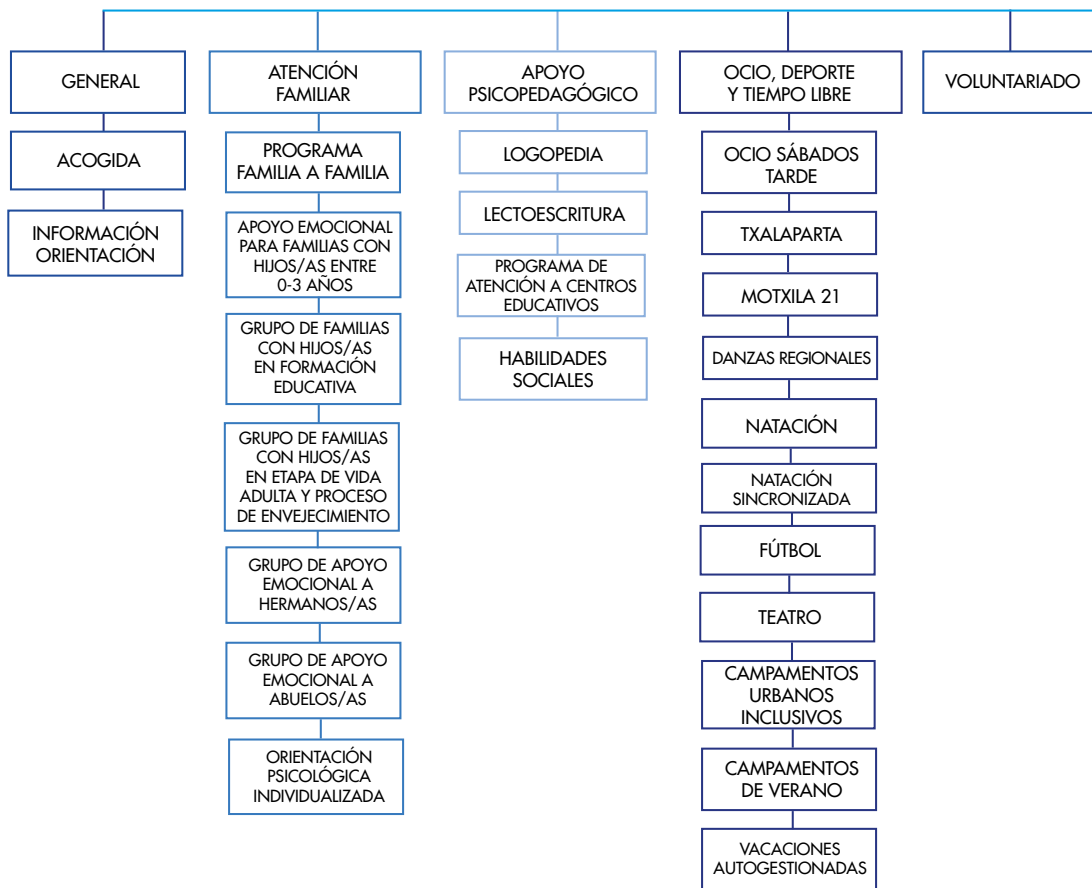
- Considerar a las personas con síndrome de Down como un valor en sí mismas.
- Conducta ética: profesionalidad, confidencialidad, lealtad y respeto a las personas.
- Competencia del equipo profesional.
- Potenciar la mejora de las prestaciones sociales.
- Fomentar la presencia de las personas con SD en la sociedad como sujetos activos.
- Calidad en los servicios.
- Experiencia a lo largo de todos estos años en servicios para la autonomía personal.
- Independencia y sentido de pertenencia.
- Ayuda mutua.
- Transparencia y austeridad.

ORGANIGRAMA



ORGANIGRAMA

ASOCIACIÓN SÍNDROME DE DOWN

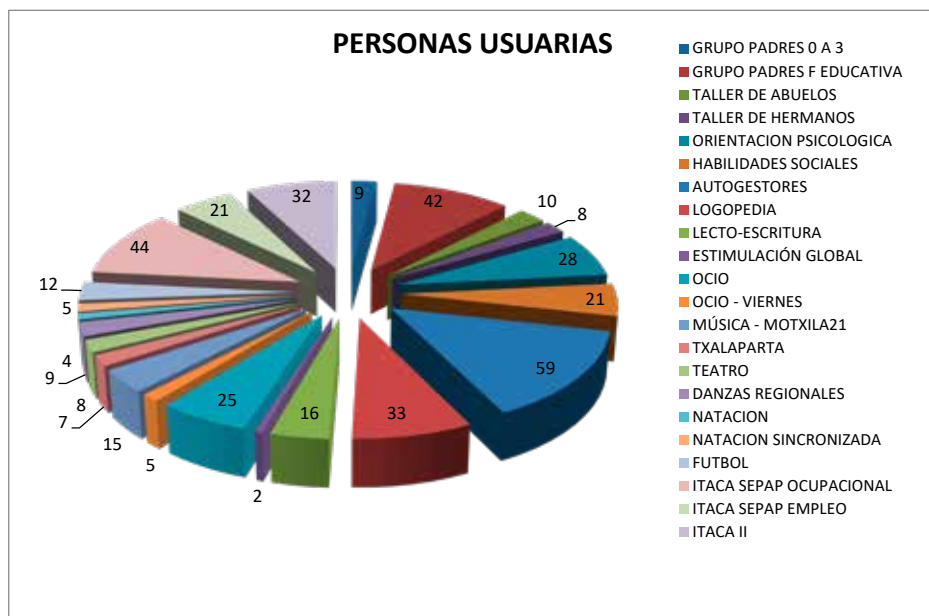


SÍNDROME DE DOWN DE NAVARRA



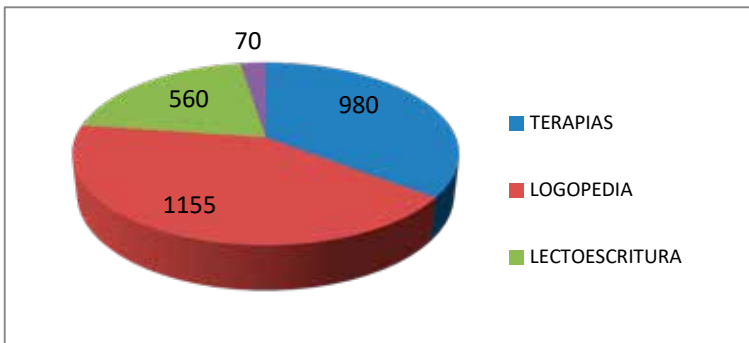
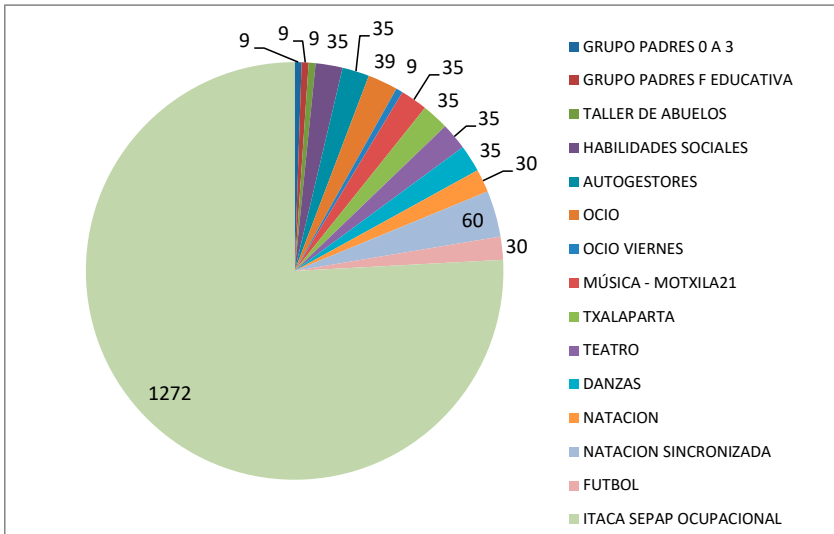
ACTIVIDADES

Número de personas participantes en las distintas actividades de la Asociación durante el año 2024.



SESIONES

Número de sesiones realizadas en los distintos programas tanto individuales, como grupales, durante el año 2024.



RESULTADOS SATISFACCIÓN 2024

Satisfacción de los/as participantes en los distintos programas en el año 2024.

SERVICIOS	PUNTUACIÓN
Apoyo familiar. Grupo 0-3 años	9,4
Apoyo familiar. Grupo familias educación	8,9
Apoyo Familiar. Orientación psicológica individualizada	9,38
Apoyo Familiar. Taller Abuelos/as	9,64
Apoyo Familiar. Taller Hermanos/as	8,61
Lectoescritura	9,45
Logopedia	9,37
Habilidades sociales	9,5
Estimulación global	8,85
ITACA SEPAP Empleo	9,4
ITACA SEPAP Ocupacional	9,54
ITACA Vida Independiente. Piso de Promoción de la Autonomía Personal	9,7
Piso Supervisado	8,73
ITACA Vida Independiente. Servicio de Apoyos en el entorno natural	9,34
Atención a Centros Educativos	9,25
Coordinación con centros	9,37
Vacaciones	9,56
Ocio	9,5
Danzas regionales	9,58
Salida fin de semana	9,74
Fútbol	9,89
Música- Motxila21	9,32
Txalaparta	9,86
PUNTUACIÓN MEDIA	9,39

NUESTRO EQUIPO

La plantilla de la Asociación está formada por **29 personas**, de las que el 100% son mujeres.

PERSONAL ASOCIACIÓN SÍNDROME DE DOWN DE NAVARRA 2023	
1	GERENTE-PSICÓLOGA
1	PEDAGOGA DIRECCIÓN TÉCNICA ITACA SEPAP OCUPACIONAL
2	PEDAGOGAS
3	LOGOPEDAS
3	PSICÓLOGAS
3	TÉCNICAS INTEGRACIÓN SOCIAL
1	TERAPEUTA OCUPACIONAL
5	TITULADAS NIVEL 2
7	TITULADAS NIVEL 1
1	TÉCNICA DE COMUNICACIÓN
1	ADMINISTRACIÓN
1	PERSONAL LIMPIEZA
29	TOTAL EMPLEADOS/AS

PROGRAMAS

PROGRAMA GENERAL

Acogida

Se continúa trabajando en coordinación con el equipo de Trabajo Social del CHN que, ante un nacimiento informa de la existencia de nuestra entidad, para posteriormente, si la familia lo desea, facilitar el contacto a la psicóloga de la Asociación que cita a las familias para una primera entrevista de asesoramiento en nuestra sede. También se puede dar el caso de que las familias contacten poco después del nacimiento, por iniciativa propia o por cercanía a algún familiar asociado. Otras familias lo hacen posteriormente, a los 3-4 meses después del nacimiento, una vez que se encuentran más tranquilas tras el impacto de las primeras semanas.

La psicóloga de la entidad les ofrece la visita domiciliaria de otra familia para proveer de ese primer apoyo emocional y acogida que anteriormente se prestaba en el hospital. Durante más de 20 años, las familias nos han transmitido una gran satisfacción y una valoración muy positiva de este primer contacto y acogida “familia-familia” en el centro hospitalario. Por esta razón, como actualmente una visita ya no es posible, se decide prestar esa misma atención y acogida pero en el domicilio de la propia familia. Posteriormente, la psicóloga de la Asociación cita a las familias para una primera entrevista de asesoramiento en nuestra sede.

Durante 2024 únicamente **se ha atendido una demanda de una familia** correspondiente a un nacimiento a primeros de año. En esta visita en la Asociación, se les facilitó toda la información relativa al síndrome de Down, ayudas, aspectos de salud, gestión del certificado de discapacidad, atención temprana, escuelas infantiles, etc. Esta familia se hace socia de la entidad y se les derivó al Grupo de apoyo Emocional para Familias con hijos/as entre 0-3 años.

No obstante, ante un nacimiento en el hospital las familias están muy pocas horas en el centro hospitalario y muchas veces expresan que no disponen de esa primera información sobre nuestra entidad. Es un momento muy duro que hace que indirectamente se “retrase” el

acceder a un primer apoyo tanto informativo como emocional. A finales de año se elabora un flyer y una guía **“Mi bebe tiene SD y ¿ahora qué?”** dirigido a profesionales sanitarios y a familias. El objetivo es ayudar a los/as profesionales sanitarios a dar el diagnóstico de manera adecuada a través de recomendaciones que consideramos que pueden ser de utilidad, además de que tengan información realista y actualizada del SD y la puedan ofrecer a las familias en ese momento, ya sea un diagnóstico prenatal o en el momento del nacimiento. Y, por otro lado, que familias que tienen el diagnóstico de SD, puedan tener información actualizada y sencilla que sea un apoyo a la hora de tomar la decisión de continuar o no con el embarazo, además de tener respuesta a preguntas que se pueden hacer en los primeros momentos tras el diagnóstico. A finales de 2024 se mantiene contacto con el servicio de Humanización del Departamento de Salud y la dirección de cuidados del HUN para poder dar difusión de este material durante 2025 en HUN, Cassyr y Centros de Atención Primaria.

Por otra parte, durante este año, **se ha atendido a dos familias con diagnóstico prenatal** que se acercaron a la Asociación demandando información y asesoramiento sobre el SD, perspectivas actuales y futuras, resolución de dudas, con el objetivo de tomar la decisión de continuar o no con el embarazo.

Información y orientación

Da respuesta y asesora a toda persona que solicite información en relación a cualquier área de la Asociación. Se realiza el asesoramiento bien presencial, o bien vía correo electrónico, teléfono, realizando una visita o en la propia Asociación. Los profesionales responsables de cada servicio se encargan del asesoramiento según la demanda recibida. **El número de llamadas recibidas demandando información y orientación que han recibido una especial atención han sido 112.**

Durante el año 2024, el resultado de satisfacción obtenido en este programa es de 9,9 puntos sobre 10.

Formación

Durante el año 2024, el equipo profesional ha llevado a cabo un total de **117 acciones formativas** de manera on line y presencial correspondientes a **42 cursos, charlas y jornadas**. Se continúa participado de forma activa en las redes de Educación, Empleo, Vida Independiente y Vida Adulta y Envejecimiento de Down España con el objetivo de compartir experiencias, formación y buenas prácticas.

Destaca la formación recibida por el equipo profesional en materia de envejecimiento, duelo en personas con discapacidad, salud mental. Por otra parte, destaca también la asistencia de varias profesionales a congresos y jornadas como el “II Congreso ACP: Presente y Futuro” celebrado en Estella en el mes de mayo, el “IV Congreso Europeo de Empleo con Apoyo” organizado por AESE celebrado en Cambrils o las “I Jornadas de Salud mental y alteraciones de conducta en personas con discapacidad intelectual: un abordaje transversal”, organizadas por Fundación Caja Navarra, Incluye y Plena Inclusión en el mes de octubre en Pamplona.

En septiembre, varias profesionales de la entidad se forman a través de Incluye en el certificado de profesionalidad de **AICP/Atención Integral y Centrada en la Persona** para profesionales de centros de servicios sociales.

Además en el mes de noviembre dos profesionales de la entidad realizan un módulo formativo de 12 horas de duración sobre **justicia restaurativa y prácticas restaurativas** impartido por la cooperativa social A Tu Lado Zurekin, participando además durante ese mes en varias sesiones de círculos restaurativos junto con profesionales de ámbitos jurídicos, policiales y personas con discapacidad intelectual.

En cuanto a la formación externa, se han llevado a cabo **4 charlas de sensibilización** a niños/as de etapa infantil y primaria en centros educativos y otras 10 a alumnado de Bachillerato y FP de Navarra por parte de personas adultas con SD. Destaca también formación específica al profesorado en el CP de Olazagutia y en el Colegio Larraona y la participación de la profesional del servicio de atención a centros educativos de la Asociación

con una exposición de buenas prácticas en las jornadas organizadas por el Departamento de Educación junto con CERMIN, sobre el Programa Skolae para centros educativos de educación especial.

Por otro lado destacar también la participación de **profesionales expertos en envejecimiento** que durante 2024 han llevado a cabo charlas en nuestra entidad dentro de la Escuela de Familias con Hijos/as en Etapa Adulta y Proceso de Envejecimiento.

Sensibilización

Se han realizado 99 acciones de sensibilización a lo largo del año.

Se continúa con el trabajo de sensibilización sobre síndrome de Down tan importante para la inclusión social, laboral y educativa de las personas con esta discapacidad a través de asistencia a jornadas y premios, medios de comunicación, artículos de prensa, etc.

Resaltan durante 2024 las acciones organizadas para la participación de toda la sociedad en el Día Mundial del SD tanto el día 21 de marzo, como el sábado 23.

Día 21 de marzo

- Encuentro empresarial organizado en la Sala de Ámbito Cultural de El Corte Inglés con el proyecto "Tejiendo Redes".
- Invitación "Sumando Amigos". Itaca SEPAP Ocupacional invita en la sede de la entidad a un encuentro y aperitivo a todos los establecimientos y colaboradores del barrio.
- Concierto de Motxila21 en la Plaza del Ayuntamiento.
- Iluminación de la fachada del Ayuntamiento de Pamplona con los colores corporativos de la entidad (amarillo y azul).
- Campaña para centros educativos: "Cartas poderosas" con motivo del Día Mundial. Se les envía un material específico para la elaboración de una carta a sus

compañero/a con SD para trabajar el SD en las aulas.

- Publicación de la guía “El gran autogestor” por parte de las personas mayores de Aldapa Autogestores.
- Publicación del vídeo “Yo lo veo ¿y tú? Por parte de las personas de Itaca SEPAP Ocupacional y Empleo.
- Difusión y seguimiento de la campaña de Down España #extraordinarios
- Reportajes en prensa, radio y televisión: Diario de Noticias, Diario de Navarra, Cadena Ser, Navarra TV, RTVE y Navarra.com

Día 23 de marzo

Acto festivo abierto a toda la ciudadanía en el Bosquecillo. **Con el lema “Da la cara, no me etiquetes”** sensibilizando hacia la inclusión y visibilización de las personas con SD. Comienzo de la colaboración con el proyecto “Bronce Solidario” de la peña Los de Bronce. Desde la sede de la peña acompañados por su txaranga, familias de la peña y de la entidad, salida en kalejira hasta la Plaza del Ayuntamiento y de allí hasta el Bosquecillo acompañados también de la Tribu Payasa. Demostración de los grupos de txalaparta y danzas de la Asociación, hinchables, pintacaras, actuación de payasos, zumba, photocall y mesa de difusión. Además, dentro de los actos, desfile de modelos de personas con SD junto a personas voluntarias de la entidad, en colaboración con las ONG Madre Coraje y París 365. Ambas ONG ceden su ropa para dicho desfile.

Destaca este año la colaboración con la Peña Los de Bronce en su iniciativa “**Bronce Solidario**”. Durante todo el año participación de personas con SD y sus familias en diversos actos que organiza la peña para recaudar fondos para nuestra entidad. La colaboración finaliza el 28 de septiembre con el Día del Bronce Solidario, un día festivo para todas las personas que quisieron acercarse, con actuaciones musicales, participación de la comparsa de Barañáin, el grupo de txalaparta de la Asociación, Danzas Oberena, tómbola, bingo y comida popular.

Por otro lado, resalta la **exposición itinerante de “Tejiendo Redes”** que ha estado

expuesta en diversos lugares durante todo el año (Geltoki, Casa de la Juventud, Civiox Milagrosa, UPNA, El Corte Inglés...), la colaboración con alumnado del Colegio Nuestra Señora del Huerto en un proyecto de aprendizaje y servicio hasta el mes de junio, la actuación de Motxila21 en el Mad Cool Festival en Madrid, la colaboración con Ados Pilota en los partidos de pelota femenino en Sanfermines en los que donaron la recaudación a nuestra entidad, el taller de sensibilización para niños/as en Civiox Milagrosa "Conóceme e Inclúyeme" liderado por las personas participantes en el taller de hermanos/as, el manifiesto elaborado por Autogestores Aldapa con motivo del Día Internacional de las Personas con Discapacidad, las acciones colaborativas en las Redes de Mayores del Ayuntamiento con la Asociación de Vecinos de Santa María la Real en el Centro Intergeneracional (paseos saludables, mindfulness inclusivo, charlas...) y por último, la visibilidad que Beste Iruña da a nuestra Asociación en el inicio, meta y entrega de premios tanto de la Media Maratón en el mes de mayo, como de la carrera de la San Silvestre de Pamplona el 31 de diciembre.

Y por último, debido a la jubilación de M^a Jose Leoz como fundadora, gerente y vicepresidenta de la Asociación hasta el mes de agosto, familias, profesionales y Junta Directiva organizan una fiesta sorpresa en la Media Luna de agradecimiento y reconocimiento a su labor durante 34 años. Una fiesta organizada por todas las partes, con mucha ilusión y que supuso un encuentro asociativo con gran impacto emocional para todos y todas.



Orientación hacia una gestión de calidad

Desde 25 de mayo de 2010, la Asociación está certificada con la Norma de Calidad ISO 9001:2008 a través de Bureau Veritas. El 25 de septiembre de 2024 la Asociación renueva la certificación en la norma ISO 9001:2015 y supera la auditoría anual con éxito. Se ha presentado la rendición de cuentas de acuerdo a la Ley de Transparencia en el Departamento de Política Social del Gobierno de Navarra.

ATENCIÓN FAMILIAR Programa Familia a Familia

Programa dirigido a favorecer un primer contacto y apoyo que, desde la igualdad, permite conocer a otras familias de la Asociación que han pasado por un proceso parecido. El objetivo principal es aportar comprensión y seguridad a la familia nueva en los primeros meses después del nacimiento del bebé con SD.

Tanto si el contacto con la Asociación proviene del centro hospitalario, como si es desde la propia familia, la psicóloga les ofrece este programa en el que, si lo desean, una madre o un padre de la entidad les visita en su domicilio (o en nuestra sede si así lo prefieren) proporcionando un primer apoyo emocional, atendiendo a sus primeras preguntas y facilitándoles una carpeta informativa con lecturas y folletos de interés. Posteriormente la psicóloga de la Asociación cita a las familias para una primera entrevista de asesoramiento en nuestra sede.



Durante 2024 la familia correspondiente al único nacimiento que llega a la entidad no desea este contacto y accede directamente a la primera entrevista con la psicóloga y al grupo de apoyo emocional a familias con hijos/as de 0 a 3 años.

Grupo de apoyo emocional a familias con hijos/as entre 0-3 años

Durante el año 2024 se han atendido 1 nuevo nacimiento que se incorpora al grupo en el mes de mayo. En el mes de septiembre se lleva a cabo la salida de 1 familia al grupo de familias con hijos/as en etapa educativa, mientras que otra decide continuar y poder asistir a los dos grupos según disponibilidad e interés. **Durante todo el año han participado en el grupo un total de 7 familias.**

En los meses de junio y octubre se llevan a cabo encuentros de trabajo y de compartir experiencias con el grupo de Apoyo Emocional y Educativo para familias con hijos/as en etapa educativa.

Por otro lado, durante el primer semestre de 2024, se mantienen diversas reuniones con dirección y equipo profesional del SAT (Servicio de Atención Temprana) apoyando y orientando en la elaboración del nuevo protocolo de atención a niños/as con SD que ve la luz en el mes de septiembre. Además, se continúa trabajando de manera activa a través del grupo de trabajo de Atención Temprana de CERMIN.

El resultado de satisfacción obtenido en este programa ha sido de 9,4 puntos sobre 10.

Grupo de familias con hijos/as en formación educativa

Durante este curso, se ha continuado con las sesiones dirigidas a familias de niños/as y jóvenes que se encuentran en etapa escolar para ir resolviendo todas aquellas dudas y

necesidades que presentan. Todos los años realizan una gran demanda de este tipo de formación, que les ayuda indudablemente a dar la mejor educación a sus hijos y a fomentar la autonomía personal en ellos desde la infancia.

Durante 2024 se han llevado a cabo sesiones formativas específicas sobre los retos del cambio a Secundaria del alumnado con NEAE, apoyos visuales, itinerarios académicos, conducta... Además, han elaborado un documento con becas/ayudas o recursos que las familias pueden solicitar por tener un hijo/a con SD y se han llevado a cabo sesiones de análisis y reflexión sobre las campañas por el Día Mundial “Extracapacitados” y “Da la cara”. Resalta la formación a finales de año por parte del equipo de logopedas de la entidad sobre “Estimulación del lenguaje en la vida cotidiana”

Por otro lado, además de recibir formación específica tanto de la profesional del grupo, como de profesionales externos, han podido acceder a charlas formativas sobre Diseño Universal del Aprendizaje, inclusión en las aulas ofrecidas por Down España.

Además, el trabajo en grupo en cuanto a realización de acciones de sensibilización en educación inclusiva está muy afianzado. Destaca durante este año el trabajo iniciado para empoderar la figura del maestro en audición y lenguaje. En el mes de mayo se lanza a todos los centros educativos de la Comunidad Foral una encuesta sobre la situación actual de los maestros de Audición y Lenguaje de los centros para llevar a cabo demandas al Departamento de Educación sobre su perfil y necesidad. Además, se participa en el programa de radio “El poder del unicornio” de Eguzki Irratia en el que se trata especialmente la Educación Inclusiva y la elaboración de la propuesta a los centros Educativos para trabajar la Educación Inclusiva con motivo del Día Mundial “Cartas Poderosas”. Esta propuesta cuenta con una guía para el profesorado, una formación y una dinámica posterior.

Actualmente el grupo lo forman **42 personas, correspondientes a 31 familias.**

Durante este año 2024 se llevan a cabo **5 salidas/ encuentros de familias** de los dos grupos. Suponen un espacio de ocio, conexión con otras familias, intercambio de experiencias y de unión con la Asociación. Se han organizado dos en el Museo de la Universidad de Navarra con visita y talleres para los niños/as (febrero y noviembre) y tres

más lúdicas con la visita a los Depósitos de Mendillori en enero, en junio a la Granja escuela Naturalia de Esquíroz y una visita a los gigantes de Pamplona en el mes de diciembre.

Tanto en el grupo de familias con hijos/as entre 0-3 años, como en el de formación educativa, se ofrece servicio de guardería.

Durante el año 2024, el resultado de satisfacción obtenido en este programa es de 8,9 puntos sobre 10.

Grupo de familias con hijos e hijas en etapa de vida adulta y proceso de envejecimiento

Grupo formado por familias de personas con SD en etapa adulta y en proceso de envejecimiento, que tiene como objetivo informar a las familias, profesionales y población en general de la evolución que van a llevar las personas con síndrome de Down en la etapa de envejecimiento y presentar los recursos existentes en todos los ámbitos para su mejor evolución y desarrollo. En 2024 han acudido una media de **28 familias a las charlas**.

Durante el año 2024 se llevan a cabo diferentes charlas de diversos temas:

- Enero: “Ley 8/2021. Apoyos a la personas con SD en el ejercicio de su capacidad jurídica”, a cargo de Carlos Ibáñez, notario.
- Febrero: “Cómo acompañar de forma inclusiva a las personas con SD que están envejeciendo”. Sandra Peña, Responsable del área de Vida Adulta de Down Pontevedra “Xuntos”.
- Marzo: “Estudio que están llevando a cabo sobre SD y Enfermedad de Alzheimer”. Miren Altuna, neuróloga de Cita Alzheimer de San Sebastián-Donostia.
- Abril: “Red Nacional de Vida Adulta y Envejecimiento de Down España: objetivos, líneas estratégicas y trabajo colaborativo en red”. Nagore Nieto, responsable de Envejecimiento y del Centro de Atención Diurna de la Fundación SD del País Vasco.
- Noviembre: “Proyecto Kronos: atención a personas en proceso de envejecimiento”.

Presentación del proyecto de envejecimiento de nuestra entidad por parte de Araceli Etxaide, directora del servicio Itaca SEPAP Ocupacional; Leire Goikoetxea, psicóloga; Nagore Montes, Terapeuta Ocupacional y Sara Esparza, profesional tutora del grupo.

Las familias muestran mucho interés en este tipo de charlas formativas ya que sus hijos/as están inmersos en esta etapa. Es necesario que estén debidamente informados sobre los recursos existentes y así detectar todas las necesidades y carencias que hay en esta etapa de cara a poder reivindicar y demandar a la Administración servicios de atención adecuados para las personas con SD en la etapa de envejecimiento.

El resultado de satisfacción obtenido en esta actividad es de 8,18 puntos sobre 10.

Grupo de apoyo emocional a abuelos/as

El grupo actualmente lo forman **10 abuelos y abuelas**. Además, dos de ellas viven en otra comunidad por lo que se les hace partícipes a través de conexiones por videollamada y envío del material que se trabaja en las sesiones. Se mantiene además la dinámica de trabajo en la que se alternan sesiones de formación con sesiones de trabajo en crecimiento personal. Con una metodología directiva y experiencial, se trabajan diferentes temas que se demandan a lo largo del curso, además de crear un espacio de reflexión y análisis favoreciendo a su vez la provisión de estrategias que faciliten un apoyo adecuado a su nieto/a según la temática o preocupación individual que exprese cada participante en el grupo. La entrada está abierta durante todo el curso.

Resaltar dos encuentros intergeneracionales que se llevan a cabo durante 2024 con personas con SD del grupo Kronos de envejecimiento. El grupo refiere un resultado muy positivo y sentirse muy satisfecho con este tipo de acciones

Durante el año 2024, el resultado de satisfacción obtenido en este programa es de 9,64 puntos sobre 10.

Grupo de apoyo emocional a hermanos/as

Durante 2024 se ha trabajado con **un grupo de 8 hermanos/as** con edades comprendidas entre los 5 y 12 años. Debido a la gran variabilidad en las edades, se trabajan dinámicas con una metodología específica en la que los hermanos/as mayores y veteranos/as preparan y adaptan parte del contenido para impartirlo a los más pequeños/as. En el mes de junio se cierra el taller antes del verano con un encuentro lúdico entre personas participantes del taller y sus hermanos/as con SD, en un scape room infantil de Pamplona.

Resaltar la acción de sensibilización "Aprendiendo sobre el SD: acéptame e inclúyeme", taller impartido en Civivox Milagrosa dentro de la programación del ciclo "Eskuz kuz-Codo con Codo". Un taller impartido por los propios hermanos/as participantes con la asistencia de 7 niños/as.

Durante el año 2024, el resultado de satisfacción obtenido en este programa es de 8,61 puntos sobre 10.

Orientación psicológica individualizada

Durante todo 2024, el equipo de psicólogas de la Asociación ha atendido a un total de **28 personas con SD en sesiones individualizadas** de 45 minutos de duración con carácter



semanal. Además, durante el año se ha llevado a cabo seguimiento con equipo de psiquiatras, de siete personas usuarias con trastorno dual, así como **tres derivaciones a salud mental** por sospecha de trastorno dual.

Por otra parte, se han recibido cinco consultas específicas de asesoramiento a nivel psicológico y social para orientación en conducta, estimulación temprana, derivaciones a programas o en los que ha sido necesaria una intervención familiar o individual con la persona.

Este año, como novedad, se ha llevado a cabo la pasación de la **Herramienta ESE (Evaluación y Seguimiento del Envejecimiento)** a todas las personas adultas de la Asociación (59 personas). Este protocolo se ha elaborado en coordinación con las entidades de Down España como herramienta común de screening y nos permite disponer de manera unificada, de un histórico de registros de cada persona en el área de las habilidades sociales básicas, avanzadas e instrumentales de la vida diaria, así como un registro de indicadores de deterioro en diferentes áreas (cognitiva, social, emocional, laboral, formativa, vivienda...) que nos permita también diferenciar un proceso de envejecimiento normal de un deterioro cognitivo tipo Alzheimer. Durante este año 2024, se ha pasado esta herramienta al total de personas adultas que acude a la Asociación para obtener una línea base. A partir de 2025 se valorará según los criterios de edad, con una temporalidad de cada dos años para mayores de 30 y cada año para mayores de 35.

Durante el año 2024, el resultado de satisfacción obtenido en este programa es de 9,38 puntos sobre 10.

APOYO PSICOPEDAGÓGICO

Habilidades sociales

El programa de habilidades sociales tiene como objetivo proporcionar a los jóvenes con SD los medios y las estrategias necesarias para que aprendan a desenvolverse de un modo autónomo y adecuado en situaciones reales de la vida cotidiana. El aprender y desarrollar estas habilidades en uno/a mismo/a es fundamental para conseguir unas relaciones adecuadas con otras personas, ya sean de carácter social, familiar, laboral, etc.

Los niños/as y jóvenes acuden al programa una vez a la semana para trabajar objetivos en diferentes áreas de Habilidades Adaptativas: habilidades de comunicación, autodirección, habilidades sociales, académicas, funcionales (las emociones y sentimientos, las horas, el manejo del euro, ubicación espacio-temporal, normas de cortesía, manejo del transporte urbano, etc).

El programa ha atendido durante 2024 a 21 personas y está formado por tres grupos en función de las edades y necesidades de las personas beneficiarias.

- **Grupo de HHSS Iniciación:** este grupo está formado por 7 alumnos/as de edades entre 8 y 9 años. El objetivo es que adquieran las pautas y actitudes apropiadas para el trabajo en un grupo social, incorporar las diferentes normas básicas de conducta, desarrollar actitudes para el trabajo en grupo, además de ir asimilando todas aquellas normas básicas necesarias para el buen desarrollo de las actividades del programa (saludar, escuchar, respetar a los demás, etc.) y para un buen desarrollo personal y social.
- **Grupo de HHSS Básicas:** grupo formado por 6 alumnos/as de edades comprendidas entre los 10 y 13 años. El principal objetivo es ir reforzando las habilidades sociales básicas (normas básicas de comportamiento y de relación interpersonal, el trabajo en equipo, el bienestar emocional, la educación afectivo-sexual y la autonomía personal). Se hace especial hincapié en la cohesión grupal con el objetivo de generar un clima adecuado y de confianza entre las personas integrantes del grupo.
- **Grupo de HHSS Avanzadas:** grupo formado por 8 alumnos/as con edades entre los 16-21 años en el que se trabajaba todo lo referente a conductas adecuadas, emociones y autonomía personal y social. En este grupo se continúa trabajando con la técnica del Mindfulness que tiene como objetivo proporcionar las habilidades y técnicas que les ayuden a relajarse, a fomentar la interacción social y a la importancia de tomar conciencia de su cuerpo y de una atención plena. De enero a junio se llevan a cabo sesiones conjuntas (talleres de sensibilización, taller de escritura creativa, dinámicas de gestión emocional...) con alumnado del Colegio Nuestra Señora del Huerto, dentro de un proyecto de aprendizaje y servicio del propio centro. A partir de septiembre de 2024 se

ha implantado el proyecto “Yo tengo opinión” para fomentar el debate y la oratoria con el objetivo de poder participar en la Liga española de debate de jóvenes con discapacidad intelectual el próximo año 2025.

Durante el año 2024 las profesionales de la actividad se han ido coordinando con los Centros Educativos de Procedencia de cada joven participante; Colegio San Miguel de Orcoyen, FEC Vedruna (Aula Enclave Isterría), Jesuitas de Pamplona, Colegio Miravalles, Colegio San Miguel de Noáin, FEC Vedruna, Hegoalde Ikastola HLHIP, CEIP Auzperri HLHI, Colegio Presentación de María, Larraona, Jesuitinas (aula UCE y aula EBO), Colegio Lago de Mendillorri, Colegio Regina Pacis, Claret Larraona, Dominicás, IES Elortzibar, Catalina de Foix, EE Ibero Isterría, Escuela de Educadores, Jesuitinas, Centro Integrado Politécnico Tafalla, Colegio de Educación Especial El Molino, IES Ribera del Arga de Peralta, ESTNA y Centro Integrado María Ana Sanz.

Durante el año 2024, el resultado de satisfacción obtenido en esta actividad es de 9,5 puntos sobre 10.

Logopedia

La logopedia tiene como objetivo prevenir, detectar, evaluar e intervenir en todas aquellas alteraciones o dificultades en la comunicación, lenguaje (oral y escrito), habla, voz, audición y de las funciones orales no verbales (respiración, deglución, succión, masticación) en personas con síndrome de Down.



La intervención logopédica abarca todas las etapas del ciclo vital, desde edades lactantes hasta la vejez. Por ello, la Asociación oferta el servicio de logopedia a partir de los tres años de edad y se realiza a través de sesiones individuales de 45 minutos de duración. Su objetivo es rehabilitar, en la medida de lo posible, aquellas funciones que se encuentren alteradas, dotando de estrategias a la persona para el uso de sus habilidades.

A lo largo del curso se mantiene contacto tanto con los centros educativos de las personas usuarias que acuden a las sesiones de logopedia para una coordinación adecuada de los objetivos de trabajo, seguir la misma línea de intervención y reforzar los aprendizajes, como con otros profesionales de centros privados o sociosanitarios en los casos necesarios.

Destaca la formación impartida por el equipo de logopedas en el mes de diciembre al grupo de familias con hijos/as en etapa educativa sobre **“Estimulación del lenguaje en la vida cotidiana”**.

A lo largo del año 2024 el número de personas usuarias que han acudido a logopedia suman un total de 33.

Durante el año 2024, el resultado de satisfacción obtenido en este programa es de 9,37 puntos sobre 10.

Lectoescritura

La lectoescritura tiene como finalidad la adquisición y avance en las competencias lectoras y de la escritura, en función de las necesidades específicas de cada persona y que sirva de base para el desarrollo de las competencias lingüísticas y competencias comunicativas.

El objetivo de trabajo es proporcionar los medios y las estrategias para que la persona con SD alcance un desarrollo integral a través de la construcción de significados por medio de la escritura y lectura comprensiva.

Las sesiones de intervención se realizan a través de sesiones individuales de 45 minutos de duración a partir de los 5 años de edad. Al igual que en la logopedia, a lo largo del curso se mantiene contacto con los centros educativos de las personas usuarias que acuden a las

sesiones de lectoescritura con el fin de coordinar los objetivos de trabajo, seguir la misma línea de intervención y reforzar los aprendizajes, así como con otros profesionales de centros privados o sociosanitarios en los casos necesarios.

El número de personas usuarias que han participado en esta actividad durante el año 2024 es de 16.

Durante el año 2024, el resultado de satisfacción obtenido en este programa es de 9,45 puntos sobre 10.

Atención a centros educativos

El programa de colaboración con centros educativos pretende ser:

- Un instrumento de ayuda práctica para todos aquellos profesionales que, en las diferentes etapas educativas trabajan con alumnado con síndrome de Down.
- Un instrumento de cambio en la manera de concebir el proceso de enseñanza/aprendizaje, no solo en el profesorado, sino también en la sociedad y en la administración educativa.
- Un instrumento que promueva una educación inclusiva real y de calidad.
- Una herramienta de orientación y apoyo para las familias con hijos e hijas en las diferentes etapas educativas.

Este programa ha recibido durante el año 2024 las siguientes demandas de asesoramiento y sensibilización:

Familias:

- Coordinación con los centros educativos.
- Orientación sobre diferentes modalidades de escolarización en educación.
- Orientaciones sobre las UCE.
- Orientación sobre UTE.
- Orientación sobre FP Especiales.

- Orientación sobre aulas alternativas en ESO y Primaria.
- Demanda de asesoramientos para trabajar el tema del SD en casa.
- Orientación atención a la diversidad.
- Intervención sobre estimulación del lenguaje.
- Intervención sobre estimulación de la lectoescritura.
- Ayudas y becas al transporte.

Centros educativos:

- Charlas formativas al profesorado.
- Charlas formativas al alumnado.
- Orientaciones sobre metodologías inclusivas y atención a la diversidad.
- Información y pautas sobre el desarrollo evolutivo en personas con SD.
- Asesoramiento sobre conducta y SD.
- Asesoramiento sobre el Día Mundial del SD.
- Asesoramientos para trabajar el tema del SD en el aula.
- Trabajar la identidad/sexualidad/afectividad con alumnado con SD en el aula.
- Asesoramiento sobre itinerario académico o modalidad de escolaridad del alumnado con SD.

Se ha mantenido **contacto y coordinación con 43 centros** a través de visitas o contacto telefónico, vía mail o videollamadas: Colegio Luis Amigó, CIFP ESTNA, Jesuitinas, Catalina de Foix, Claret Larraona, FEC Vedruna, Miravalles, Colegio Esclavas del Sagrado Corazón, Ikastola Hegoalde, Auzperrri Ikastola, Instituto público de Noáin IES. Elortzibar, Colegio San Miguel de Orkoien, Colegio Presentación de María, Colegio Calasanz Escolapios, Colegio Paderborn-Lezkairu, IES Sarriguren, IES Dominicás y Escuelas Pías de Tafalla.

Durante 2024, la profesional responsable del programa ha impartido tres formaciones específicas al profesorado de los centros educativos del Colegio Larraona, CP de Olazagutia y Escolapios de Tafalla.

Destaca la acción de sensibilización “Cartas Poderosas” dirigida a todos los centros educativos de la comunidad foral con motivo del Día Mundial del SD el 21 de marzo. Por

otro lado, en el mes de mayo, se lanza a todos los centros educativos una encuesta para conocer cuál es la situación que viven los maestros especialistas en AL y PT en los centros, y de ese modo obtener datos objetivos respecto a de que manera se lleva a cabo la atención a la diversidad que se ofrece a las personas con SD en las aulas.

Durante el año 2024, el resultado de satisfacción obtenido en este programa es de 9,38 puntos sobre 10.

OCIO, TIEMPO LIBRE Y DEPORTE

Ocio

La finalidad de este programa es que nuestras personas usuarias puedan salir y relacionarse como cualquier persona de su edad y que puedan decidir ellos/as mismos cómo aprovechar y autogestionar su propio ocio y tiempo libre. Actualmente la entidad cuenta con **tres grupos de Ocio y Tiempo Libre**. Dicha actividad se lleva a cabo los sábados entre las 17 y las 21 horas aproximadamente, con una duración de tres horas por cada grupo.

Estos grupos están formados teniendo en cuenta edad y sexo, heterogeneidad, nivel de adaptación a cambios y funcionamiento en el grupo, intentando respetar los grupos de amigos/as. Dos de los tres grupos están formados por jóvenes de entre 16-24 años y uno de adultos con edades comprendidas entre 30-50 años y el objetivo es que tengan un



espacio lúdico para divertirse con amigos/as haciendo actividades propias de su edad como cualquier otra persona.

Por otro lado, en el primer semestre del año se reciben varias demandas para crear un grupo de ocio nuevo, por parte de varias familias con hijos/as entre 12 y 14 años que acuden al programa de habilidades sociales básicas. Tras varias reuniones de recogida de necesidades, planteamientos de propuestas, horarios y calendarización, desde el mes de septiembre **se oferta un nuevo grupo de ocio "joven"** que se lleva a cabo un viernes al mes por la tarde denominado Grupo Zero.

Durante el curso 2023-2024 el Programa de Ocio y Tiempo libre ha continuado atendiendo a las personas usuarias inscritas en el ocio de los sábados por la tarde y viernes tarde, que han sido un total de 30. Si la demanda sigue aumentando, será necesaria la organización de más grupos para que la actividad se desarrolle de manera óptima, exitosa y beneficiosa para cada persona integrante del grupo.

Por otro lado, como en años anteriores, se llevan a cabo los campamentos urbanos de Semana Santa y vacaciones de verano. En cuanto a campamentos urbanos, se ofrece, como otros años, en la semana de pascua un **campamento urbano dirigido a personas jóvenes ente 16 y 23 años** en el Piso de Promoción de la Autonomía Personal de la entidad ubicado en el barrio de la Rochapea, con un doble objetivo lúdico y de formación en habilidades sociales y de autonomía personal y doméstica, en el que participaron 7 personas. Se organizaron actividades como partido de fútbol con los jóvenes de la asociación Berriztu, taller de cerámica en IOzeramika, sesión de zumba, visita al Museo de Navarra y talleres, fomentando la autonomía en la convivencia, la resolución de problemas, las habilidades domésticas y culinarias y las habilidades sociales y comunicativas.

Las vacaciones con monitor/a dirigidas al grupo de jóvenes entre 16 y 23 años el que el destino fue Lekeitio y en el que participaron ocho personas, acompañadas por una monitora y tres personas voluntarias, realizando actividades como paddle surf, espeleología, visitadas guiadas al faro de Lekeitio y al casco antiguo, playa, etc. en el que personas usuarias y familias muestran mucha satisfacción con la experiencia.

Por otra parte, se oferta también el turno habitual de **vacaciones de verano para el grupo de mayores con edades entre 30-50 años**, con destino Calella y en el que participaron diez personas acompañados/as por una monitora y cuatro personas voluntarias. Realizaron actividades como: bolos, minigolf, tren turístico, piscina, playa, etc. resultando un éxito.

También se realizaron **vacaciones autogestionadas** dirigidas a personas con un alto grado de autonomía. Se organizaron dos grupos, cada turno estuvo acompañado por una asistente personal.

- El primero, del 22 al 26 de julio, compuesto por 5 personas (3 mujeres y 2 hombres) con destino Cambrils y se alojaron en Hotel Best Cambrils en pensión completa.
- El segundo grupo, del 12 al 16 de agosto, compuesto por 6 personas (3 mujeres y 3 hombres) con destino Salou y se alojaron en Hotel Marinada en pensión completa.

Por último, se llevan a cabo durante el año **seis salidas/respiros familiares**, diferenciados en salidas con monitor, dirigidas a los participantes de ocio con monitor de los sábados y salidas de fin de semana autogestionadas con asistente personal dirigidas a los participantes de ocio autogestionado y al grupo de Aldapa autogestores. Con monitor/a fueron 2 los grupos de jóvenes al camping de Mendigorriá cada grupo con su monitora y personas voluntarias de referencia, participando un total de 6 personas. Las salidas de fin de semana con asistente personal para personas con mayor autonomía fueron cuatro, con un total de 17 participantes con destinos variados como: Zaragoza, Zarautz y Donostia-San Sebastian en mayo y en noviembre a Donostia-San Sebastián.

Durante 2024, el resultado de satisfacción obtenido ha sido de 9,65 puntos sobre 10.

Fiestas

1. Celebración del Día Mundial del SD el día 21 de marzo a través de diferentes actos y acciones:

- a) Invitación "Sumando Amigos" Itaca SEPAP Ocupacional invita en la sede de la entidad a un encuentro y aperitivo a todos los establecimientos y colaboradores del barrio.
- b) Concierto de Motxila21 en la Plaza del Ayuntamiento de Pamplona.
- c) Encuentro empresarial organizado en la sala Ámbito Cultural de El Corte Inglés con el proyecto "Tejiendo Redes".
- d) Iluminación de la fachada del Ayuntamiento de Pamplona con los colores corporativos de la entidad (amarillo y azul).

Además el día 23, celebración con un acto festivo abierto a toda la ciudadanía en el Bosquecillo. Con el lema "Da la cara, no me etiquetes" sensibilizando hacia la inclusión y visibilización de las personas con SD con una mañana de actos como la salida en kalejira hasta la Plaza del Ayuntamiento y de allí hasta el Bosquecillo con la txaranga de la peña Los de Bronce. Demostración de los grupos de txalaparta y danzas de la Asociación, hinchables, pintacaras, actuación de payasos, zumba, photocall y mesa de difusión. Además, dentro de los actos, desfile de modelos de personas con SD junto a personas voluntarias de la entidad, en colaboración con las ONG Madre Coraje y París 365. Ambas ONG ceden su ropa para dicho desfile.

2. Fiesta de Navidad en el mes de diciembre. Tarde festiva dirigida a personas socias, familiares, personas voluntarias y socios/as colaboradores en la Sala Canalla. Con una asistencia de unas 220 personas y actuaciones de txalaparta, grupo de danzas, payasos, zumba, acción de sensibilización del Taller de Hermanos/as, vídeo resumen del 2024, concurso de disfraces, sorteo de regalos y música. Se lleva a cabo la II edición de los "Premios +21" a personas destacadas durante el año por su trayectoria o colaboración con la entidad. En este año 2024 nuestra entidad entregaron estos premios a:

- Alberto Berain Molinero: socio más txiki que se ha incorporado este año a la familia de Down Navarra.

- Iñaki Mediavilla, M^oJosé Maquirriain y Rafael Gallo: por cumplir los 50 años durante 2024, siendo las personas socias de más edad de la entidad.
- Isabel Buldain: profesional de la entidad del servicio de limpieza, por su dedicación cada año.
- Ardantzeta Dantza Taldea y Gotzon y Yoli: personas voluntarias de los grupos de Danzas y Txalaparta de la Asociación. Por su colaboración y apoyo desinteresado en la impartición de la actividad.
- Guardian Select (Eurovidrio): por su aportación económica anual que siempre es un apoyo muy importante para mantener nuestros proyectos.

3. Fiesta de Jubilación de Mari José Leoz. Por último, debido a la jubilación como gerente de la entidad de Mari Jose Leoz, fundadora y actual vicepresidenta de la Asociación, familias, profesionales y Junta Directiva organizan una fiesta sorpresa en el mes de junio en la Media Luna como agradecimiento y reconocimiento a su labor durante 34 años. Una fiesta organizada con mucha ilusión y que supuso un encuentro asociativo con gran impacto emocional para todos y todas.

Motxila 21

El grupo está formado por 14 personas con síndrome de Down y 11 personas voluntarias. Durante 2024 continúan con los ensayos semanales y los conciertos con mucha ilusión y muchas ganas de sensibilizar hacia la inclusión de las personas con SD. Se han llevado a cabo conciertos en Amurrio, Caseda, Olazti, Nafarroa Oinez, Chantrea, etc.

En febrero organizan un concierto solidario con Ucrania y Palestina en la Sala Tótem de Villava. Motxila 21 estuvo acompañada por grandes artistas del rock de nuestra tierra como Kutxi Romero, Jose Pascualena, Iker Iluitzi, Konejo Eseberri, Pello Reparaz, Brigi Duke, Ohiana Fernández, El Drogas, Marino Goñi, Aaron Romero, Mikel Barrenetxea y Olaia Lamata.

Por otro lado, en octubre actúan en la Plaza de Callao de Madrid, actuación enmarcada

en la inauguración de la exposición itinerante “La mirada del paciente” de Cinfa, junto a Funambulista y la cantante Edurne. Y en el mes de diciembre actúan con una única canción en el centro del campo de fútbol “Real Arena de Donostia” con motivo del Día de la Discapacidad y el Día del Euskera.

Por último, destaca la participación en julio en el festival Mad Cool de Madrid compartiendo cartel con Pearl Jam o Dua Lipa entre otros/as artistas y actuando ante miles de personas.

Durante el año 2024, el resultado de satisfacción obtenido en esta actividad ha sido de 9,32 puntos sobre 10.

Txalaparta

El grupo actualmente lo forman 7 personas y está dirigido por una pareja de txalapartaris, Gotzon y Yoli, personas voluntarias responsables del grupo. Ensayan en la Asociación los miércoles de 19.30 a 20.30 horas.

Durante este año actúan en las Ferias de Urroz, en fiestas del Soto de Lezkairu, en el Día Mundial del SD, en actos del barrio de Santa María la Real, las topaketas en Pamplona y diferentes actuaciones en pueblos de la comarca de Pamplona.

Durante el año 2024, el resultado de satisfacción obtenido en esta actividad por ha sido de 9,86 puntos sobre 10.



Danzas regionales

Grupo en el que participan 9 personas. En septiembre cambian el lugar de ensayo de Noáin al Centro Intergeneracional de Santa María la Real, más cercano a la entidad.

Ensayan los viernes por la tarde en horario de 16.45 a 17.45 horas y el grupo está dirigido por dos personas voluntarias que participan en el grupo Ardantzeta Dantza Taldea de Noáin. Durante este año 2024 actúan en el Festival de Mayordomos, el festival de Navidad de Noáin, en las fiestas de Lezkairu, en la fiesta de Navidad de la Asociación y en el Día Mundial del SD.

Durante el año 2024, el resultado de satisfacción obtenido en esta actividad ha sido de 9,58 sobre 10.

Teatro

Esta nueva actividad se inicia en la Asociación a partir del mes de septiembre, teniendo muy buena acogida entre el grupo de personas jóvenes y adultas de la entidad.

El grupo lo forman 8 personas y está dirigido por Virginia Senosiain, actriz que lleva años vinculada al mundo del teatro, interpretación y cine. La actividad se lleva a cabo en los locales del Centro Intergeneracional de Santa María La Real los miércoles de 17 a 18 horas. Se prevé que en junio del 2025 se haga una obra teatral abierta al público.

Deporte

Natación: (ofertada por la Federación Navarra de Deportes Adaptados). Es una actividad básica para el buen desarrollo físico de cualquier persona, especialmente para las personas con SD. Hay un grupo que cuenta con 4 participantes con conocimientos más avanzados sobre natación. La duración de cada sesión es de 45 minutos, en las piscinas de Guelbenzu.

Natación sincronizada: (ofertada por la Federación Navarra de Deportes Adaptados) 5 participantes que entrenan dos veces a la semana en la piscina de Guelbenzu, cerrando el curso con una actuación abierta al público.

Fútbol: (ofertada por la Federación Navarra de Deportes Adaptados). 13 personas han formado parte de esta actividad durante 2024. El equipo de fútbol de la Asociación ha entrenado los viernes por la tarde en horario de 17.30 a 19 horas en el Estadio Larrabide. Este año también se han llevado a cabo diferentes partidos: con el Club Deportivo Lezkaïru en el campo del barrio, partidos con el Club Alaiz y con trabajadores de Carrefour.

Durante el año 2024, el resultado de satisfacción obtenido en esta actividad es de 9,89 sobre 10.

Todas las actividades del Programa de Ocio, Tiempo Libre y Deporte son coordinadas y supervisadas por la profesional de la Asociación responsable del programa. Las actividades de natación, natación sincronizada y fútbol son actividades que pertenecen a la Federación Navarra de Deportes Adaptados, pero que también están supervisadas por nuestra entidad ya que la mayoría de personas participantes son personas usuarias de la Asociación.



ITACA SEPAP OCUPACIONAL

Servicio de Promoción de la Autonomía Personal que tiene por objetivo contribuir al desarrollo de las competencias y empoderamiento de personas con discapacidad intelectual, preferentemente con síndrome de Down.

Itaca SEPAP Ocupacional incluido en el catálogo de servicios sociales de la Agencia Navarra de Autonomía y Desarrollo de las Personas (ANADP), permite garantizar que las personas con DI, preferentemente con SD, puedan acceder a un servicio donde se promocióne la autonomía personal desde un tratamiento individualizado y a través de un itinerario global de inclusión. Partiendo de una premisa: la apuesta por una perspectiva basada en la confianza, en las potencialidades y capacidades de las personas. La Agencia Navarra de Autonomía y Desarrollo de las Personas convenia con la Asociación Síndrome de Down de Navarra un total de 47 plazas para atención a personas con DI, preferentemente con SD, en el Servicio de Itaca SEPAP Ocupacional.

El eje central, la persona, desde una concepción integral, que implica una atención multidimensional. Trabajamos para mejorar la calidad de vida de las personas con discapacidad intelectual, preferentemente con síndrome de Down, en todos los aspectos educativos, formativos y de inclusión, a todos los niveles (personal, social y laboral) y en todas las facetas de su vida adulta, para que alcancen una vida plena, fomentando su autonomía personal, sus relaciones interpersonales, su desarrollo personal y social, su inclusión en el entorno laboral ordinario, su participación en el entorno social y su envejecimiento activo.

Itaca SEPAP Ocupacional se estructura en tres grandes servicios:

SERVICIO DE AJUSTE PERSONAL Y SOCIAL. Actividades destinadas a la **habilitación psicosocial** de la persona desde una progresiva adquisición de hábitos de autonomía personal y habilidades sociales, que contribuyan a una mejora en su participación en el entorno.

- Autonomía Personal y Autonomía para la vida adulta.
- Habilidades sociales y resolución de problemas.
- Salud: gimnasia, natación, hábitos saludables, “Yo me cuido” y Mindfulness.
- Educación afectivo-sexual.
- Lectura comprensiva.
- Entrenamiento cognitivo.
- Gestión monetaria.
- Manejo de Tic’s.
- Visitas y salidas culturales.
- Aldapa autogestión.

SERVICIO OCUPACIONAL Y DE CAPACITACIÓN LABORAL. Actividades destinadas a favorecer la adquisición y consolidación de competencias funcionales, sociales, laborales y actitudinales necesarias en un entorno social inclusivo.

La participación en la vida comunitaria es un eje transversal de Itaca SEPAP Ocupacional en cuanto que aporta riqueza, presencia y participación social e inclusión.



Por ello, las actividades en este servicio, de acuerdo al proyecto vital de cada una de las personas, se diferenciarán en: actividades ocupacionales, actividades de capacitación laboral y actividades colaborativas en entornos inclusivos.

- Tareas ocupacionales y actividades colaborativas en entornos inclusivos.
- Taller de práctica administrativa.
- Taller de simulación empresarial: Ulises.
- Taller de Cocina.
- Taller de Habilidades Domésticas.
- Estrategias y herramientas de empleabilidad.
- Prácticas no laborales en empresa ordinaria.
- Actividades puntuales de voluntariado “no laboral”.

SERVICIO DE MEJORA DE COMPETENCIAS SOCIOLABORALES. Actividades destinadas al mantenimiento y mejora de las competencias sociolaborales de personas en activo en empresa ordinaria con una jornada inferior al 25% de una jornada laboral completa. Es necesario estimular y entrenar capacidades y destrezas funcionales propias de cada perfil profesional concreto y habilidades sociales y actitudinales requeridas para un desempeño laboral óptimo.

- Habilidades sociolaborales básicas.
- Resolución de problemas y gestión de emociones.
- Estrategias de empleabilidad.
- Estrategias de relación con el entorno natural.

Las personas con DI, preferentemente con SD, atendidas, participarán de manera diferenciada en estos tres servicios de acuerdo a su PAICP, Programa de Atención Individual centrado en la Persona, considerando claves, su proyecto de vida, sus capacidades y fortalezas, su red de apoyo y sus historias de vida. Esta intervención individualizada será facilitada por la

diferenciación de los grupos de atención:

- **Grupo ocupacional:** Personas con mayor porcentaje de discapacidad, menores niveles de autonomía y mayores dificultades de empleabilidad ordinaria.
- **Grupo empleable:** Personas con mayor potencial en cuanto a idoneidad laboral en empresa ordinaria.
- **Grupo de envejecimiento activo:** Personas que bien por edad o por deterioro en sus procesos mentales (de acuerdo a variables físicas, psicológicas, sociales y emocionales), inician una etapa de envejecimiento.
- **Grupo sociolaboral:** Personas incluidas en empresas ordinarias con jornadas inferiores a un 25% de una jornada laboral completa.

A diciembre de 2024, el grado de satisfacción de personas usuarias y familias en este servicio ha sido de 9,6 puntos sobre 10.

ITACA EMPLEO

Desde sus inicios a la actualidad el número de inserciones ha ido aumentando considerablemente. Durante estos años, se han conseguido más de un centenar de contrataciones de personas con DI y/o SD en empresas ordinarias, inserciones exitosas dada la metodología utilizada, metodología ECA de empleo con apoyo.

Los años de experiencia en el buen hacer del programa de la Asociación refuerzan la evidencia de los beneficios de la inserción en empresa ordinaria de las personas con SD y la calidad de la formación impartida previa a la inserción. Por ello, Down Navarra es en la actualidad referente para el colectivo síndrome de Down en vida adulta e inclusión laboral en Navarra. La atención a las personas beneficiarias es individualizada y desde la metodología ECA, el seguimiento en el programa de inserción laboral es personalizado y continuo. La valoración y evaluación por parte de las personas y sus familias es positiva y satisfactoria.

En 2024 son 31 trabajadoras y trabajadores los que han recibido el servicio de Empleo con Apoyo con un mínimo de una intervención semanal, presencial en el puesto de trabajo para seguimiento y valoración continua del desempeño laboral, del rendimiento en las tareas propias del puesto y de las competencias sociales, relacionales y actitudinales.

El seguimiento y apoyo llevado a cabo permite a las preparadoras laborales (profesionales del equipo ECA), valorar y evaluar el desempeño laboral de la persona insertada conjuntamente con las personas responsables de las empresas, con los apoyos naturales y resto de la plantilla de trabajadores/as. Por ello, el contacto con las 20 empresas ordinarias contratantes es continuo: Carrefour, Viscofan, Telepizza (2 personas contratadas), Mesón del Caballo Blanco, UNAV, FCC, El Corte Inglés (que emplea a 6 personas), Decathlon, Fundación Gizakia Herritar, San Fermin Ikastola, BTQ Nespresso, Clínica Veterinaria Burlada, Jaso Ikastola, Sedena, Tafalla Iron Foundry, Ayuntamiento de Pamplona (Civivox Condestable), Coffing, Fundación Caja Navarra, La Mudita y El Txoko del Sadar. A las que se han unido **4 empresas nuevas contratantes en 2024**: Koskhil, Nafarco, Mutua Navarra y CEN. **Un total de 24 empresas contratantes para un total de 31 personas.**

El Procedimiento de Actuación ECA, orientado a la prestación de apoyos por parte de la preparadora laboral a las personas trabajadoras, se adapta a cada una de las necesidades individuales de cada empresa en concreto y de cada situación laboral específica planteada.

De la misma manera, las personas con DI, preferentemente con SD, trabajadoras activas en las empresas ordinarias comentadas, acuden a la entidad a formación en Mejora de Competencias Sociolaborales para favorecer el mantenimiento del puesto de trabajo.

Durante este año se han llevado a cabo las siguientes acciones con empresas:

- Empresas: se han visitado 58 empresas con el objetivo de su colaboración en la inclusión socio laboral de personas con DI, preferentemente con SD.
- Contrataciones: durante el año 2024 se ha realizado un total de 12 contrataciones, 7 renovaciones de contrato y 5 contrataciones nuevas a dos mujeres y tres hombres y 18 personas más mantienen sus puestos de trabajo con contratos indefinidos.

Las empresas contratantes son mayoritariamente del sector servicios: grandes superficies, restauración o centros de enseñanza, pero también se mantienen otros puestos en el sector industrial.

En 2024, 9 personas (6 mujeres y 3 hombres) con DI, preferentemente SD, han realizado prácticas en empresa real en los perfiles profesionales de: auxiliar de conserjería en centros educativos públicos, como correspondientes informativos en la Casa de la Juventud, auxiliar administrativo, en comercio y tienda y en restauración, cocina y cafetería. **Durante el año 2024 el resultado de satisfacción obtenido es de 9,45 puntos sobre 10.**

AUTOGESTORES ALDAPA

Autogestor es la persona que lucha por ser ella misma la protagonista de su propia vida, tomando decisiones y asumiendo consecuencias.

Las personas participantes en autogestores Aldapa mantienen, un día a la semana, un espacio de trabajo facilitado por la profesional en el que debaten y reflexionan sobre temas que afectan a su futuro y a su proyecto de vida. El objetivo es que puedan aprender a participar, elegir y producir acciones que promuevan la autodeterminación: capacidad de hablar por uno/a mismo/a, alcanzar mayor autonomía personal y social. "Soy una persona adulta y como tal, quiero decidir por mi misma". Durante el año 2024, las personas de Aldapa se han reunido semanalmente, de manera presencial, en grupos diferenciados



de acuerdo a la edad, continuando con el proyecto de Vida adulta y Envejecimiento, con el objetivo de trabajar en torno a su futuro deseado. Analizar los cambios que se van a dar en esta nueva etapa de ciclo vital, reflexionar sobre miedos y preocupaciones, conocer alternativas de vida adulta en cuanto a vivienda, apoyos...

El grupo ha llevado a cabo durante 2024 las siguientes acciones:

- Publicación de la **Guía del “El gran autogestor”**: hablar sobre el futuro, debatir sobre la autonomía y la vida independiente, seguir disfrutando de su círculo social, sentirse bien emocionalmente y mantenerse activos/as físicamente. “Sin miedo a ser mayor, sintiéndome útil y disfrutando de esta etapa de mi vida”
- Dos personas con SD son representantes en las redes de Empleo, RNECA, y Vida Adulta y Envejecimiento RNVAE de Down España, participando en reuniones online y encuentro presencial de entidades.
- La persona representante en la Red Nacional de Vida Adulta y Envejecimiento de Down España ha comenzado a participar en las formaciones online que Down España ha calendarizado en 2024 en torno a distintos temas de vida adulta.
- Se ha continuado con “El café de las seis”, podcast a través del que las personas de Aldapa hablan de distintos temas para visibilizar la discapacidad.
- Se ha colaborado con estudiantes de la Escuela de Educadores/as en proyectos de Promoción de autonomía personal.
- Se han impartido charlas en diferentes centros educativos: Escuela Politécnica de Pamplona, Colegio El Huerto, Instituto Plaza de la Cruz, Colegio Público de Mendillorri y empresa IED Electronics. Y colaborado con estudiantes de Bachiller de El Huerto, a través de proyecto Erasmus +.
- Se ha elaborado material audiovisual con motivo del Día de Mujer “El futuro que queremos, juntas somos más” y el Día Mundial de las personas con SD “Yo lo veo, y tú”.
- Publicación en diciembre del Manifiesto de Aldapa Autogestores con motivo del Día Internacional de la Discapacidad (3 diciembre 2024).

- Se ha continuado con la colaboración con la ONG ANAS para campos de refugiados/as del Sáhara con entrega de alimentos y ropa. Se acudió al concierto solidario SomValencia en el que el importe de la entrada iba destinado a ayudar a las personas afectadas por la DANA. Y apoyamos también a la ONG Madre Coraje colaborando en un desfile que organizaron desde el foro textil de Geltoki.

Además, el grupo de autogestores Aldapa transmite trimestralmente a la Junta Directiva propuestas de mejora o sugerencias a través de una persona, mujer con SD, representante del grupo.

ITACA Vida independiente

Piso de Promoción de la Autonomía Personal

Vivienda de aprendizaje y entrenamiento en las habilidades necesarias para vivir de manera independiente y autónoma, con los apoyos necesarios en cada momento. Se parte de las capacidades y necesidades de la persona para definir las adaptaciones y los tipos de apoyo que precise para llevar una vida lo más autónoma posible. Además, se diferencia de otros recursos en que no requiere la presencia continua de las personas de apoyo, ya que el objetivo fundamental es el aprendizaje y la puesta en práctica de lo aprendido.

El total de plazas ofertadas en esta vivienda es de 6 y durante 2024 han estado ocupadas el total de las plazas.

Durante el año 2024, el resultado de satisfacción obtenido en este programa es de 9,74 puntos sobre 10.

Pisos supervisados y vivienda con apoyos

Este tipo de recursos se dirigen a personas con síndrome de Down que previamente han participado de otras experiencias de Vida Independiente y ya han adquirido unas competencias y habilidades que les permiten vivir en un proyecto de vivienda con apoyos de baja intensidad. Desde nuestra entidad se lleva a cabo un seguimiento del proyecto y una coordinación con el personal técnico de apoyo. Además, personas sin discapacidad conviven de manera voluntaria con las personas con SD en las viviendas actuando como un apoyo natural más.

- Piso Supervisado Chantrea: con apoyos específicos del Servicio de Atención a Domicilio del Ayuntamiento de Pamplona ubicado en el barrio de la Chantrea y en el que residen 2 personas.
- Piso Supervisado C/Tajonar: vivienda en la que residen 2 personas. Esta vivienda también funciona con apoyos específicos del Servicio de Atención a Domicilio del Ayuntamiento de Pamplona.
- Vivienda con Apoyos Lezkairu: vivienda de 2 plazas licitada en concierto social con ANADP.

A junio de 2024 el resultado de satisfacción obtenido en las viviendas ha sido el siguiente:

- Pisos Supervisados: 8,73 puntos sobre 10.
- Vivienda con Apoyos Lezkairu: 8,24 sobre 10 puntos.

Durante este año 2024 se mantienen reuniones con la consejera de Vivienda y la concejal de Acción Social del Ayuntamiento de Pamplona para transmitir la preocupación y necesidad urgente de viviendas para personas con SD que desean independizarse y llevar a cabo sus proyectos de vida con los apoyos necesarios. Gracias a estas gestiones y a través de CERMIN, nuestra entidad es beneficiaria de la cesión en alquiler de una vivienda rehabilitada en el Barrio Viejo de San Pedro al abrigo del proyecto europeo OpenLab. Está previsto que 1 o 2 personas con SD puedan comenzar a residir en la vivienda en el primer trimestre de 2025 con apoyos gestionados por el SAD y un seguimiento de la Asociación.

Servicio de apoyos en el entorno natural

El objetivo fundamental del programa es fomentar la autonomía personal y social de las personas con SD para dar respuesta a necesidades concretas que puedan surgir en distintos momentos de su ciclo vital, desde la infancia a la edad adulta.

A través del programa de "Apoyos en el Entorno Natural" durante 2024 se han recibido **20 demandas de apoyos en entorno natural** que han requerido planes individualizados o grupales de intervención con persona usuaria y familia. Estos planes de apoyo tienen el objetivo de fomentar la autonomía personal y social, la autonomía en desplazamientos y en el hogar, fomento de actividades sociales y comunitarias para el fomento de un bienestar emocional adecuado, fomento y creación de planes deportivos específicos para la adquisición de hábitos saludables, etc. Con todos los casos se ha llevado a cabo inicialmente la selección de la persona que presta los apoyos para posteriormente diseñar el establecimiento de objetivos, diseño del apoyo y evaluación y seguimiento del plan.

Durante el año 2024, el resultado de satisfacción obtenido en este programa es de 9,34 puntos sobre 10.

VOLUNTARIADO

Durante 2024 han sido **55 las personas que han participado** como voluntarias, cubriendo las necesidades o demandas de apoyo que se presentaron en el día a día de la entidad. En las reuniones de acogida se les ha facilitado el Manual de Acogida, explicando los diferentes programas de la entidad y destacando en los que la persona voluntaria puede participar, se abre una ficha de registro y se ofrece información más específica de actividades o programas donde muestren más interés. Además se les ofrece incluirles en el grupo de whatsapp de la bolsa de voluntariado en la que se van colgando diferentes demandas.

Se han recibido durante el año 40 solicitudes nuevas de personas que han demandado realizar voluntariado en la entidad y en total son **143 las personas voluntarias registradas**. Estas han participado en actividades regulares de la entidad

como el apoyo en aula con los grupos de habilidades sociales, apoyos en el servicio de guardería para los grupos de familias, Motxila 21, ocio de los viernes y sábados, actividades externas (txalaparta, danzas, fútbol y teatro), Piso de Promoción de la Autonomía Personal y atención directa en planes individualizados de apoyo en el entorno natural. Además, se ha requerido su participación en actividades de voluntariado discontinuo en las que su apoyo es fundamental como la celebración del Día Mundial del SD o la fiesta de Navidad.

Se han llevado a cabo un total de 3 formaciones generales de voluntariado con un total de 39 participantes. En estas sesiones se han trabajado aspectos básicos sobre el SD, quiénes somos y de qué manera trabajamos y qué es para la entidad la persona voluntaria, trabajando aspectos como derechos y deberes que se llevó a cabo en abril. La segunda se realizó en junio con el fin de formar a aquellas personas que participarían en los campamentos urbanos de verano y la última se ha realizado a finales de noviembre antes del periodo vacacional de Navidad.

Junto a estas formaciones también se han llevado a cabo 2 formaciones específicas. A primeros de año se ofreció un curso de primeros auxilios en el que participaron 12 personas voluntarias de la entidad junto a personas con SD de las viviendas del programa de Vida Independiente. La segunda formación se organizó a finales de junio, en la que el equipo de psicólogas de la entidad imparte la formación “Conóce-ME y Comprénde-ME” en la que se incidió en conducta y aspectos socioemocionales propios de la persona con SD para favorecer su inclusión en todos los entornos. El objetivo de la formación iba dirigido a conocer las bases de la conducta en el ámbito social de las personas con discapacidad, así como ofrecer estrategias y recursos de intervención a nivel psicológico y emocional para diferentes situaciones que pueden encontrarse en su día a día. En esta última formación participaron 15 personas.

Para finalizar el año, en diciembre se lleva a cabo el III Encuentro de Voluntariado en los locales de la entidad al que acudieron 30 personas. Este año hemos hecho partícipes a las personas voluntarias en este encuentro pero también a las personas con SD de la Asociación a las que apoyan. Las personas con SD han agradecido a las personas voluntarias su labor, su implicación y el tiempo que dedican a muchas de las actividades de la Asociación. El

encuentro estuvo acompañado de café y bizcocho elaborado por las personas con SD que acuden a las mañanas a la Asociación. Encuentro que fue un éxito en el que se terminó compartiendo experiencias y vivencias alrededor de un café, creando un clima muy enriquecedor, tanto para las personas con SD, como para las personas voluntarias y la propia entidad.

A lo largo de 2024 se ha continuado llevando a cabo un trabajo conjunto con otras entidades, aprovechando los canales compartidos ya existentes, como ha sido la web de voluntariado de la UPNA, Tantaka de la Universidad de Navarra, tablón de anuncios de la Casa de la Juventud, Casa Juventud Cizur, Navarra+ Voluntaria, etc.

Destaca que en mayo el Gobierno de Navarra propuso por primera vez reconocer la importancia de las personas voluntarias con una distinción a la Persona Voluntaria de Navarra. Esta distinción tiene como finalidad el reconocimiento público a la persona física o jurídica que haya destacado por su dedicación al voluntariado, por su ejemplo social en su actividad voluntaria o bien porque sus actuaciones voluntarias hayan alcanzado especial relevancia. Desde nuestra entidad valoramos de manera importante participar en la propuesta y presentamos la candidatura de Mari Jose Leoz Tellería. "Por su larga trayectoria de voluntariado, por su experiencia en haber desarrollado acciones de gran relevancia en el compromiso social, así como actuaciones impulsoras de voluntariado en el ámbito de la discapacidad intelectual, siempre desde la innovación a través de la creación de una banda de rock tan actual y moderna como es Motxila21 y la fundación de la Asociación Síndrome Down de Navarra, ambas para la defensa de los derechos humanos y de acciones igualitarias hacia la no discriminación y la inclusión social de las personas con SD, luchando por que tengan los mismos derechos que cualquier ciudadano/a y visibilizar a nivel local y nacional, las fortalezas y capacidades de este colectivo y sus proyectos de vida".

En el mes de junio, dicha propuesta resulta la ganadora ante otras 24 candidaturas presentadas y en el mes de octubre, personas voluntarias, personas con SD, familias y equipo profesional acompaña a Mari José a la entrega del galardón, entrega enmarcada en la I Fiesta de Voluntariado en la que la Asociación también participa con un stand informativo y con la actuación del grupo de danzas.

El resultado de satisfacción obtenido en las formaciones llevadas a cabo durante el año ha sido de 9,09 sobre 10.

Por otra parte, **la satisfacción general mostrada con el programa por parte de las personas voluntarias participantes ha sido de 9,32 puntos sobre 10.**

TEJIENDO REDES



Tejiendo Redes
Sareak Ehuntzen

Proyecto que se ha mantenido financiado por el Servicio Navarro de Empleo de enero a junio de 2024.

Tejiendo Redes con Down Navarra a partir del diseño de una plataforma digital, la Red navarra de Empresas inclusivas, tiene como objetivo principal estrechar lazos de participación, diseñar nuevas formas de colaboración, y crear alianzas con empresas navarras que en torno al valor de la inclusión laboral de las personas con DI y/o SD se unan reforzando su compromiso social para llegar más allá de su RSE y adquirir el rol de “empresas inclusivas” que desarrollen de forma continua acciones por y para una inserción laboral exitosa; empresas que aúnen productividad y eficacia con valores sociales.

“Tejiendo Redes” presenta la Red Navarra de Empresas Inclusivas con los siguientes agentes participantes:

- La Asociación Síndrome de Down de Navarra, entidad social que lidera el proyecto, con experiencia y recorrido en inclusión laboral a través del Empleo con Apoyo.
- Personas con DI y/o SD que reivindican su autonomía social y laboral y su empoderamiento como personas.

Empresas del ámbito público y privado que adquieren el rol de “empresas inclusivas” dado que apuestan por la defensa de los derechos sociales y laborales, por la igualdad y por el respeto a la individualidad y la pluralidad.

- Entidades sociales navarras que impulsan el Empleo con Apoyo como metodología de inserción laboral.

- Otros agentes sociales e instituciones que aúnan sus recursos para poner en marcha nuevas sinergias y lazos de colaboración hacia una sociedad más inclusiva.

Objetivos

- Fomentar una cultura empresarial inclusiva, abierta a la diversidad, al empoderamiento de la persona, al ejercicio de los derechos de igualdad y derecho al empleo, a través de la participación en red de empresas impulsoras del Empleo con Apoyo.
- Sumar inserciones desde la metodología ECA de Empleo con Apoyo, en cuanto que facilitadora de la adaptación social y laboral de las personas con DI y/o SD en empresas del mercado ordinario de trabajo.
- Favorecer un trabajo colaborativo entre entidades sociales que siguen las directrices de la metodología ECA de Empleo con Apoyo para la inclusión laboral y empresas tanto del sector privado como público, a través de la plataforma "Red Navarra de Empresas inclusivas".
- Potenciar el aprendizaje de las competencias sociolaborales, aptitudes y actitudes de la persona con DI y/o SD en el entorno natural de la empresa favoreciendo su crecimiento personal y su participación social y laboral en cuanto que ciudadana activa y empleable.

Se trata de una participación colectiva por la consecución de un objetivo común: que el Empleo con Apoyo deje de ser minoritario como fórmula de acceso al empleo ordinario para las personas con DI y/o SD. Que el desconocimiento de las empresas sobre el Empleo con Apoyo se transforme en oportunidad y confianza. Generar sinergias, promover la colaboración y establecer vínculos profesionales es lo que va a permitir esta manera de trabajar, en donde 1+1 son 3, empresas y equipos humanos en una sociedad plural e inclusiva.

A lo largo del 2024, el proyecto ha ido realizando una exposición fotográfica itinerante por distintos espacios: la Casa de la Juventud, Civivox Milagrosa, Civivox Jus La Rocha, UPNA, sala de Ámbito Cultural de El Corte Inglés, Geltoki, etc. visibilizando empresas navarras inclusivas e historias laborales de inclusión en primera persona.

En diciembre, el proyecto Tejiendo Redes es seleccionado como **finalista del Premio Magallanes Elcano 2024** en la categoría de Inclusión y Empoderamiento.

PLAN DE IGUALDAD

Durante el año 2024 la Asociación se encuentra en proceso de renovación y actualización del Plan de Igualdad.

Los datos referidos a este año son:

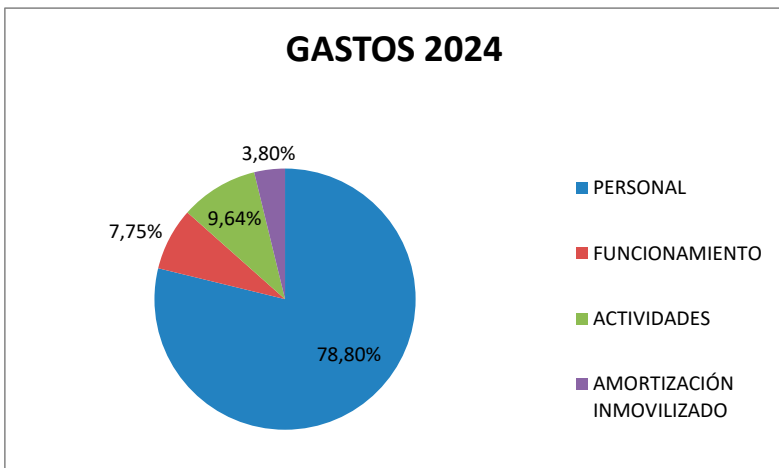
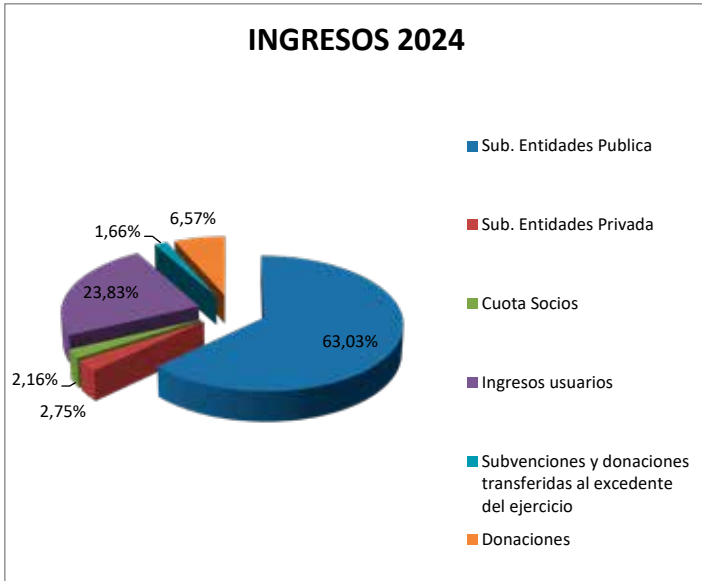
- Información y asesoramiento sobre el Plan de Igualdad a todas las personas trabajadoras que se incorporan a la plantilla y entrega del mismo en el Documento de Acogida tanto individualmente, como en la Asamblea General de la entidad. Sesiones individuales: 5
- Información y asesoramiento sobre el Plan de Igualdad a todas las personas trabajadoras en la Asamblea General de la entidad. Dos sesiones grupales de información en dos asambleas en el mes de marzo y el mes de octubre.
- Se han llevado a cabo las acciones pertenecientes a la medida: valoración anual del clima laboral y la satisfacción de la plantilla de profesionales a través de herramientas como: cuestionarios anónimos, reuniones semestrales de equipo y reuniones individuales de valoración con gerencia.
- Se aplica la medida: utilización del “CV ciego” en los procesos de selección llevados a cabo.
- Revisión anual del Plan de Conciliación de la Vida Personal y Laboral: no se han producido acciones a demanda del personal.
- Revisión anual del Protocolo de Prevención e Intervención frente al Acoso Laboral y Sexual y por razón de género: no se han producido acciones a demanda del personal.
- Revisión del contenido del Manual de Estilo para un uso no sexista del lenguaje: el personal aplica las pautas y medidas establecidas en la documentación e intervenciones orales (jornadas, seminarios, exposiciones,...). No se aplican cambios y se mantienen vigentes en 2024.



MEMORIA ECONÓMICA 2024

CONCEPTO	INGRESOS
CUOTAS SOCIOS	18.612,00
INGRESOS USUARIOS	205.025,58
SUBVENCIONES ENTIDADES PÚBLICAS	542.242,04
Anap	478.443,04
Salud	12.829,00
SNE	42.755,00
Ayuntamiento de Pamplona	5.741,00
Ayuntamiento de Cizur	514,00
Ayuntamiento de Barañain	1.960,00
ENTIDADES PRIVADAS	23.636,00
LA CAIXA INCORPORADA	20.800,00
FUNDACION CAIXA	2.836,00
SUBV Y DONAC TRANSF. EXC EJERCICIO	14.273,96
OTROS INGRESOS (donaciones)	56.510,21
TOTAL	860.299,79
CONCEPTO	GASTOS
PERSONAL	641.495,82
FUNCIONAMIENTO	63.113,78
ACTIVIDADES	78.512,13
AMORTIZACIÓN INMOVILIZADO	30.947,20
TOTAL	814.068,93
RESULTADO 2024	46.230,86

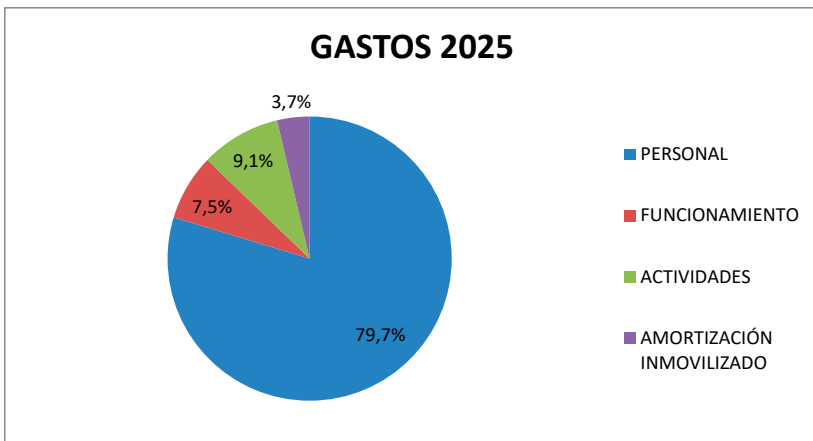
MEMORIA ECONÓMICA 2024



PRESUPUESTO 2025

CONCEPTO	INGRESOS
CUOTAS SOCIOS	18.800,00
INGRESOS USUARIOS	195.640,00
SUBVENCIONES ENTIDADES PÚBLICAS	527.389,53
Anap	488.911,78
Salud	12.256,00
SNE	18.006,75
Ayuntamiento de Pamplona	5.741,00
Ayuntamiento de Cizur	514,00
Ayuntamiento de Barañain	1.960,00
ENTIDADES PRIVADAS	21.450,00
LA CAIXA INCORPORA	21.450,00
SUBV Y DONAC TRANSF. EXC EJERCICIO	15.900
OTROS INGRESOS (donaciones)	58.175,00
TOTAL	837.354,53
CONCEPTO	GASTOS
PERSONAL	667.242,53
FUNCIONAMIENTO	63.000,00
ACTIVIDADES	76.209,54
AMORTIZACIÓN INMOVILIZADO	30.902,46
TOTAL	837.354,53

PRESUPUESTO 2025



PROYECTO 2025

- Impulsar la participación de las familias en la vida asociativa creando Asociación.
- Fortalecer la participación de las familias, para un trabajo coordinado con las profesionales para dar respuesta a todas las necesidades de sus hijos/as en todas las etapas de su vida.
- Fomentar la participación activa de las personas con Síndrome de Down en todos los programas y actividades.
- Mantener y fortalecer todos los programas y actividades que se imparten en la Asociación.
- Elaborar el Plan Estratégico.
- Actualización del Plan de Igualdad

Respecto a programas concretos:

- Fortalecer una Educación Inclusiva a través de los grupos de trabajo de familias y de la participación en diferentes foros
- Apoyar nuevas alternativas de ocio, tiempo libre y deporte.
- Priorizar la presencia de las familias en acciones de formación y sensibilización en las áreas de promoción de la autonomía personal y social, empleo ordinario, vida independiente y vida adulta y envejecimiento. Siendo imprescindible abordar, debatir y reflexionar sobre estas áreas desde las edades más tempranas.
- Participar en todas las acciones formativas enmarcadas en el área de la Innovación y Nuevas Tecnologías, así como impulsar su desarrollo través del centro Viddas y el grupo de Innovación de Cermin.

COLABORADORES

Gobierno de Navarra  Nafarroako Gobernua

Nafarroako Gobernua  Gobierno de Navarra
Osasun Departamentua Departamento de Salud

 Nafarroako Gobernua
Gobierno de Navarra
Eskubide Sozialerako Departamentua
Departamento de Derechos Sociales

 Gobierno de Navarra
Departamento de Educación

 servicio navarro
de empleo -
nafar lansare

 COMPLEJO
HOSPITALARIO
DE NAVARRA

 Ayuntamiento de
Pamplona Iruñeko
Udala

 Ayuntamiento de Barañain
Barañaingo Udala

Casa de la juventud
Gaztediaren etxea

 Ayuntamiento de
Pamplona
Iruñeko Udala

 Zizur Nagusiko Udala
Ayuntamiento de Zizur Mayor

 FUNDACIÓN HNOS. SARASUA Euzkoak

 ASES

 Aldea

 amavir
residencias para mayores

 Barrio Lezkairu

 ADOS

 ANAYS

 Ayres
DAL SOTO

 ARGAL

 BERRIZTU
BERRIZTU ERAGINTZA ERAGINTZA ERAGINTZA

 Barrio Lezkairu

 Barrio Lezkairu

 BESTE
IRUNTA

Casa Juventud
Zizur

 CAJA RURAL
DE NAVARRA
ACCIÓN SOCIAL

civican

 G.U.L.A.

 Papelería - Copistería
MENDEBALDEA

 P. Oligarache

 CERMÍN
Navarra - Nafarroa

 Civivox

 CIVIVOX

 CRESMA - NIBIZ
Centro de Recursos de
Educación Especial de Navarra
Nafarroako Erakundeak Bereziki
Sarearen Zentrua

 Fundación ONCE

 DOWN
España

 ELA
EUSKAL SINDIKATUA

 GRUPO
EROSKI

 Grupo Eroski

 FENOA
FUNDACIÓN NAVARRA DE
IMPEDIDOS ADAPTADOS

 ESCUELA
POLITECNICA
NAVARRA

 Eurovidric

 EqUES
Equipo Urgencias y
Emergencias Sanitarias

 FUNDACIÓN PEGASO
UNIVERSIDAD PENSAR FUNDACIÓN

 Fundación
ONCE

COLABORADORES



crta alzheimer



 Fundación "la Caixa" Incorpora



HERMANITAS
de los POBRES



Huerto
Comunitario
Mendelbaldea



Instituto Navarro de
la Juventud

Nafarroako
Gaztearen
Instituta



Campo de Deportes
Larkaina



MADRE CORAJE

 Museo
Universidad
de Navarra



NAFARRA, OROTAN LAGUN
NAVARRA VOLUNTARIA

NORG
NURIA GONZALEZ
ARTISTAS



ONAY
Organización Navarra para
Ayuda entre los Pueblos



PAPELERIA
ITURRALDE



TANTAKA



upna
Universidad
Pública de Navarra
Nafarroako
Unibertsitatea Publikoa



zabalza
delicias de la huerta

EMPRESAS INCLUSIVAS



DOWN
Navarra

Asociación
Síndrome
de Down

Gobierno
de Navarra



Nafarroaka
Gobernua



ASOCIACIÓN SÍNDROME DE DOWN DE NAVARRA
C/ Cataluña, 18 bajo - 31006 Pamplona (Navarra)
T. 948 263 280 - 615 622 515
Email: info@sindromedownnavarra.org
www.sindromedownnavarra.org