

ASOCIACIÓN SÍNDROME DE DOWN DE NAVARRA MEMORIA 2025- PROYECTO 2026





ÍNDICE

SALUDO	4
MISIÓN, VISIÓN Y VALORES	6
ORGANIGRAMA	7
ACTIVIDADES	10
SESIONES	11
RESULTADOS DE SATISFACCIÓN 2025	12
NUESTRO EQUIPO	13
PROGRAMA GENERAL	14
ACOGIDA	18
ATENCIÓN FAMILIAR	20
INCLUSIÓN SOCIOEDUCATIVA	26
OCIO, TIEMPO LIBRE Y DEPORTE	32
ITACA SEPAP OCUPACIONAL	39
ITACA EMPLEO	44
ITACA VIDA INDEPENDIENTE	48
VOLUNTARIADO	51
IMPULSA ECA	54
PLAN DE IGUALDAD	57
MEMORIA ECONÓMICA 2025	58
PRESUPUESTO 2026	60
PROYECTO 2026	62
FINANCIADORES	63
COLABORADORES	64
EMPRESAS INCLUSIVAS	66

SALUDO

Queridas familias,

Un año más os presentamos la memoria del 2025 y el proyecto de la entidad para el 2026. En la memoria veréis reflejadas las actividades que se han llevado a cabo durante el año, todas ellas afianzadas y reforzadas, además de algunas nuevas que han resultado un éxito.

En el área de Atención Temprana y Familias se ha elaborado un flyer y la guía “Mi bebé tiene SD, ¿y ahora qué?”, dirigidos a profesionales sanitarios y familias, con el objetivo de mejorar la comunicación del diagnóstico y ofrecer información clara y actualizada como apoyo en la toma de decisiones. Asimismo, a través del grupo de trabajo de Atención Temprana de CERMIN, se ha participado en la elaboración de una guía de servicios para la infancia de 0 a 6 años con discapacidad, orientada a dar a conocer los recursos especializados disponibles.

Se ha continuado trabajando para potenciar la educación inclusiva a través de acciones de sensibilización específicas y con la organización de salidas de familias para afianzar la cohesión entre ellas y el asociacionismo. Por otro lado, este curso 25/26 nuestra entidad ha convocado el I Sello de Centro Educativo Inclusivo en el que participan siete centros escolares y cuya entrega se llevará a cabo en mayo.

En cuanto al Ocio, el grupo de jóvenes a partir de 12 años iniciado el curso pasado, está ya afianzado, así como las vacaciones de verano y salidas de fin de semana, actividades ya indispensables en la Asociación. Destaca durante 2025, la celebración del XX Aniversario de nuestro grupo Motxila21, que tantos éxitos cosecha allá donde actúa.

En la etapa de vida adulta seguimos trabajando por la autonomía personal y social de las personas con SD, priorizando la atención individualizada y su inclusión social, laboral y vida independiente. En esta etapa consideramos primordial continuar fortaleciendo y promoviendo acciones de sensibilización y formación dirigidas a las familias en materia de autonomía, empleo con apoyo y vida independiente con el fin de garantizar la continuidad y el fortalecimiento de los servicios y actividades específicas de estas áreas. Por otro lado, el proyecto “Impulsa ECA”, financiado por Accion Social de Caja Rural permite continuar consolidando el programa ITACA Empleo y reforzando el equipo de preparadoras laborales para garantizar un servicio de empleo con apoyo de calidad.

Además, profesionales y familias continuaremos abordando el proceso de envejecimiento, con nuevas charlas, formaciones y reivindicaciones que nos permitan diseñar esta nueva etapa que tanto preocupa a las familias.

2025 fue un año en el que varias organizaciones se ofrecieron desinteresadamente a colaborar económicamente con nuestra entidad a través de diversos actos. Agradecemos en especial al Club Beste Iruña, CD Lourdes de Tudela, Ingeteam, así como a trabajadores/as de empresas como VW, Ingeteam Sesma y Meddeas su solidaridad y compromiso con Down Navarra a través de acciones de RSC.

Respecto al balance económico de 2025, aún cuando ha sido positivo, la disminución de la financiación pública nos obliga a reforzar la estrategia de financiación a través de la diversificación de recursos y la generación de nuevas alianzas que aseguren la continuidad y mejora de los programas. En este sentido, la entidad ya cuenta con un número de Bizum 13493 para donaciones puntuales y se ha actualizado la pestaña "Colabora" de la página web para facilitar nuevas donaciones.

Por último, agradecemos a las familias su confianza y apoyo, así como el esfuerzo y la dedicación diaria de las 32 profesionales que forman Down Navarra.

Trabajando por la igualdad desde la diferencia.

Un afectuoso saludo

Pedro Santana Arriazu, presidente de la Junta Directiva



MISIÓN

- Mejorar la calidad de vida de las personas con SD posibilitando su desarrollo integral, autonomía, igualdad de oportunidades, dignidad, respeto y su total inclusión social.
- Promover la atención global y los apoyos individuales que precise cada persona con SD para llevar a cabo su proyecto personal.
- Fomentar la defensa y promoción de los derechos de las personas con discapacidad en general y de las personas con SD en particular.
- Enfocar toda su actividad hacia la autonomía y normalización de las personas con SD.
- La Asociación podrá atender otras discapacidades siempre que favorezca a sus fines.

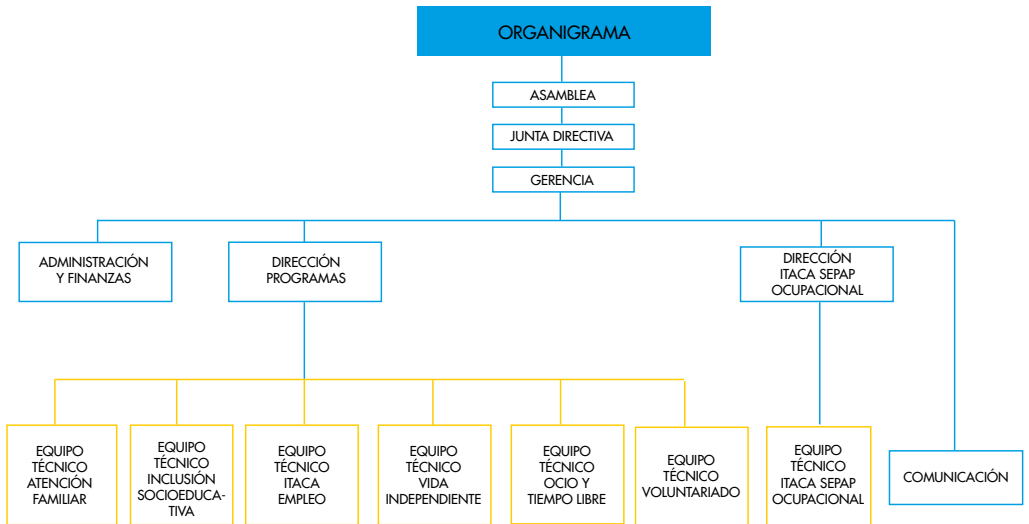
VISIÓN

- Ser referente en la aplicación y difusión de programas de calidad para las personas con síndrome de Down, trabajando para que alcancen el mayor grado de autonomía, autodeterminación y bienestar posibles con una proyección social y de futuro.
- Trabajar en la búsqueda de nuevos modelos de atención: psicológico, pedagógico y de mediación e integración laboral, de apoyo a la vida independiente y de atención al envejecimiento de las personas con DI.

VALORES

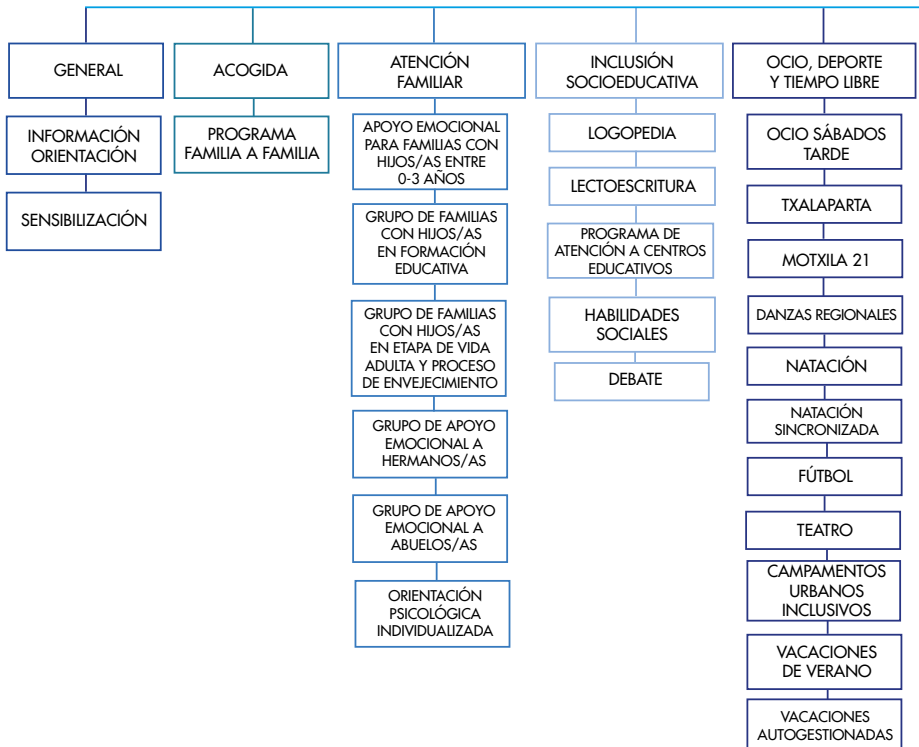
- Considerar a las personas con síndrome de Down como un valor en sí mismas.
- Conducta ética: profesionalidad, confidencialidad, lealtad y respeto a las personas.
- Competencia del equipo profesional.
- Potenciar la mejora de las prestaciones sociales.
- Fomentar la presencia de las personas con SD en la sociedad como sujetos activos.
- Calidad en los servicios.
- Experiencia a lo largo de todos estos años en servicios para la autonomía personal.
- Independencia y sentido de pertenencia.
- Ayuda mutua.
- Transparencia y austeridad.

ORGANIGRAMA

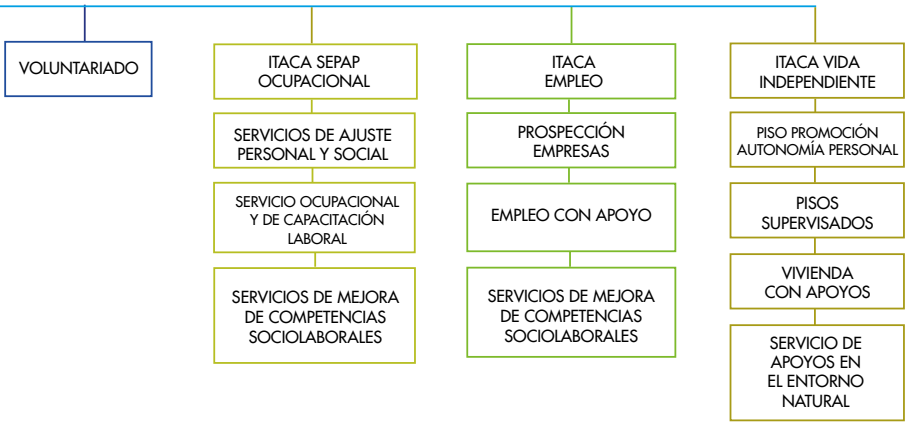


ORGANIGRAMA

ASOCIACIÓN SÍND



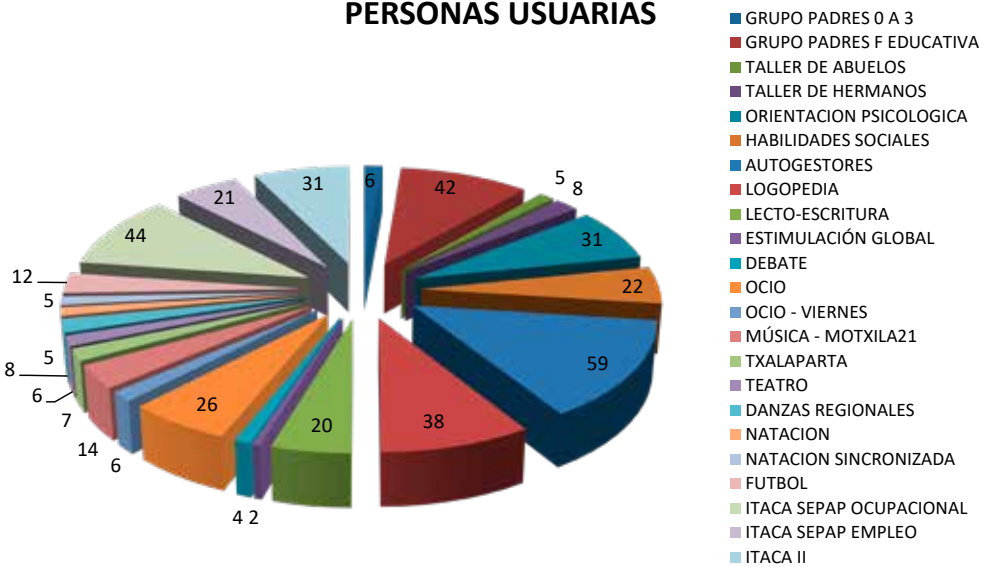
SÍNDROME DE DOWN DE NAVARRA



ACTIVIDADES

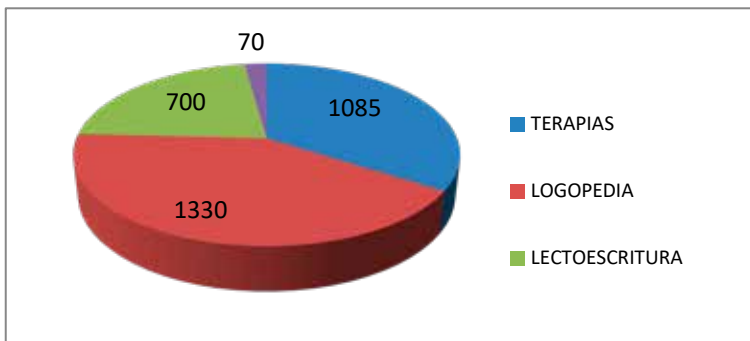
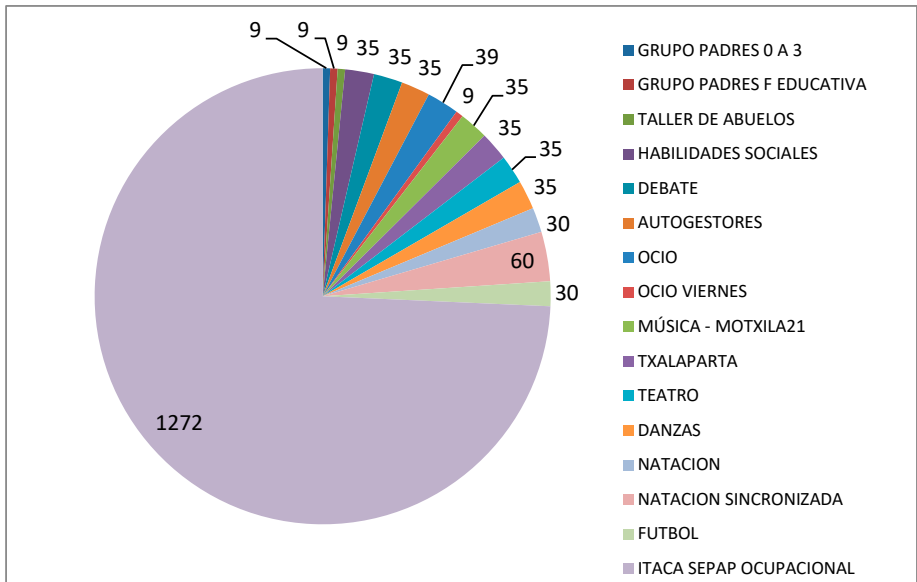
Número de personas participantes en las distintas actividades de la Asociación durante el año 2025.

PERSONAS USUARIAS



SESIONES

Número de sesiones realizadas en los distintos programas tanto individuales, como grupales, durante el año 2025.



RESULTADOS SATISFACCIÓN 2025

Satisfacción de los/as participantes en los distintos programas en el año 2025.

SERVICIOS	PUNTUACIÓN
Atención familiar. Grupo 0-3 años	9,02
Atención familiar. Grupo familias educación	8,51
Atención Familiar. Orientación psicológica individualizada	9,52
Atención Familiar. Taller Abuelos/as	9,83
Atención Familiar. Taller Hermanos/as	9,46
Lectoescritura	9,41
Logopedia	9,36
Habilidades sociales	9,53
Estimulación global	8,81
ITACA Empleo	9,32
ITACA SEPAP Ocupacional	9,01
ITACA Vida Independiente. Piso de Promoción de la Autonomía Personal	9,73
Pisos Supervisados	8,64
ITACA Vida Independiente. Servicio de Apoyos en el entorno natural	9,56
Atención a Centros Educativos	9,75
Coordinación con centros	9,63
Vacaciones	9,58
Ocio	9,52
Teatro	8,6
Danzas regionales	9,67
Salida fin de semana	9,66
Fútbol	9,55
Mobxila21	9,71
Txalaparta	9,75
PUNTUACIÓN MEDIA	9,38

NUESTRO EQUIPO

La plantilla de la Asociación está formada por **32 personas**, de las que el 100% son mujeres.

PERSONAL ASOCIACIÓN SÍNDROME DE DOWN DE NAVARRA 2025	
1	GERENTE-PSICÓLOGA
1	PEDAGOGA DIRECCIÓN TÉCNICA ITACA SEPAP OCUPACIONAL
2	PEDAGOGAS
2	LOGOPEDAS
3	PSICÓLOGAS
4	TÉCNICAS INTEGRACIÓN SOCIAL
1	TERAPEUTA OCUPACIONAL
8	TITULADAS NIVEL 2
7	TITULADAS NIVEL 1
1	TÉCNICA DE COMUNICACIÓN
1	ADMINISTRACIÓN
1	PERSONAL LIMPIEZA
32	TOTAL EMPLEADOS/AS

PROGRAMAS

PROGRAMA GENERAL

Información y orientación

Da respuesta y asesora a toda persona que solicite información en relación a cualquier área de la Asociación. Se realiza el asesoramiento bien presencial, o bien vía correo electrónico, teléfono, realizando una visita o en la propia Asociación. Las profesionales responsables de cada servicio se encargan del asesoramiento según la demanda recibida. El número de llamadas recibidas demandando información y orientación que han recibido una especial atención han sido 120.

Durante el año 2025, el resultado de satisfacción obtenido en este programa es de 9,7 puntos sobre 10.

Formación

Durante el año 2025 **el equipo profesional ha llevado a cabo un total de 191 acciones formativas de manera online y presencial correspondientes a 32 cursos, charlas y jornadas.** Se continúa participado de forma activa en las redes de Educación, Empleo, Emociones, Vida Independiente y Vida Adulta y Envejecimiento de Down España con el objetivo de compartir experiencias, formación y buenas prácticas, así como en los grupos de trabajo de Atención Temprana, Educación, Vida Adulta y Envejecimiento, Voluntariado, Innovación y Nuevas Tecnologías y Financiación de Cermin.

Destaca la formación recibida por el equipo profesional en materia de **Inteligencia Artificial y Nuevas Tecnologías.** A inicios de 2025 se forma un nuevo grupo de trabajo en Cermin para abordar esta área en las entidades y durante todo el año las profesionales han realizado cursos específicos para conocer y aplicar adecuada y éticamente el uso de la IA en educación, empleo, en la planificación centrada en la persona y de uso en los procesos de gestión en las entidades. Se han conocido diversas herramientas de uso de la IA, así como

recursos y unidades específicas de innovación social de Navarra (Centro Viddas, Unidad de Innovación Social, Aditech...).

Por otra parte, hay que destacar la asistencia de varias profesionales a congresos y jornadas como el **Congreso Nacional de IA “Tecnología al servicio de las personas”** en mayo, así como al XXIV Congreso Nacional de Voluntariado celebrado en noviembre, ambos en Baluarte.

Durante el año, varias profesionales se forman a través de Incluye en el certificado de profesionalidad de AICP/Atención Integral y Centrada en la Persona para profesionales de centros de servicios sociales. También se ha llevado a cabo un curso específico sobre “Claves culturales y discapacidad” organizado por Cermin y sobre protección de datos a través de NAVADAT con el objetivo de conocer la normativa y aplicarla adecuadamente en la entidad.

En cuanto a la **formación externa**, se ha llevado a cabo 1 charla de sensibilización a niños/as de etapa Infantil y Primaria en centros educativos y otras 5 a alumnado de Bachillerato y FP de Navarra por parte de personas adultas con SD. Destaca también la formación específica que se ha impartido sobre Empleo con Apoyo a equipos de empresas que tienen en su plantilla a personas con SD como El Corte Inglés, SRT Automotive y IED Electronics. Además, durante 2025 se llevan a cabo 2 formaciones al equipo profesional del Centro Ocupacional “El Molino” sobre Empleo con Apoyo y el programa formativo de empresa simulada.

Continuamos con la participación de **profesionales expertos** que durante 2025 han llevado a cabo charlas en nuestra entidad para las familias, muchas de ellas enmarcadas en la etapa de envejecimiento y vida adulta. En enero Myriam Sanz, abogada, imparte la charla “Ley 8/2021: aspectos básicos”; en mayo Koldo Sebastián, imparte la charla “Apoyo Conductual Positivo: decálogo para resumirlo” y Ana Lizarraga de la cooperativa “A tu Lado Zurekin” imparte la charla “Autonomía y apoyos a la capacidad jurídica”. Después del verano, en septiembre, Sergio Álvarez Pardo, director del Grado de Ciencias de la Actividad Física y el Deporte de la Universidad Isabel I de Burgos, imparte la charla “Salud ósea y composición corporal en población con SD”; en octubre Rosa Larumbe, responsable de la Unidad de Demencias del servicio de Neurología del HUN, imparte la charla “Abordaje

de los problemas neurológicos asociados al envejecimiento en el síndrome de Down” y finalmente en noviembre, el equipo de logopedas de la Asociación imparte a las familias la charla formativa “Deglución y envejecimiento: detección y acompañamiento en personas con SD en proceso de envejecimiento”.

Sensibilización

Se han realizado 73 acciones de sensibilización a lo largo del año.

Se continúa con el trabajo de sensibilización sobre SD tan importante para la inclusión social, laboral y educativa de las personas con esta discapacidad a través de asistencia a jornadas y premios, medios de comunicación, artículos de prensa, etc.

Resaltan durante 2025 las acciones organizadas para la participación de toda la sociedad en el **Día Mundial del Síndrome de Down el 21 de marzo** con diferentes actos por la mañana y por la tarde dirigidos a toda la ciudadanía y público en general. Por la mañana los diferentes grupos de Itaca SEPAP Ocupacional llevaron a cabo distintas iniciativas:

- Colaboración con Asociación de Comerciantes del Casco Antiguo de Pamplona en diferentes establecimientos.
- Colaboración con el Huerto Comunitario de Piparrrika y actividad de Arteterapia dirigida por Ana Rosa Sánchez de “Traza, espacio creativo”, con quien se está colaborando en proyecto de Artivismo junto a la ONG ONAY.
- Colaboración con Centro Convive de Caja Navarra Estafeta. Varias personas participaron a lo largo de la mañana en actividad compartida con las personas mayores del centro.
- “Cada voz cuenta, cada historia importa” ¿Qué significa para ti la inclusión en tu comunidad? Entrevistas a la ciudadanía.

Por la tarde: acto festivo abierto a toda la ciudadanía en El Bosquecillo. Con el lema “Iguales-Berdinak” sensibilizando hacia la inclusión y visibilidad de las personas con SD.

- Demostración de los grupos de txalaparta y danzas de la Asociación, hinchables,

espacio Makusi de EITB, pintacaras, actuación de payasos, photocall, mesa de difusión, gigantes y gaiteros de Umetxea Sanduzelai, pintado de lona con reivindicaciones y kalejira hasta la plaza del Ayuntamiento.

- Concierto de Motxila21 en la Plaza del Ayuntamiento de Pamplona.
- Iluminación de la fachada del consistorio con los colores corporativos de la entidad.

Otras acciones que se llevaron a cabo con motivo de este día:

- Campaña para centros educativos: “Más que palabras” con motivo del Día Mundial se les envía un material específico para la elaboración de una carta a sus compañeros/as con SD para trabajar el SD en las aulas.
- Publicación del vídeo “#igualesberdinak” de las personas de Itaca SEPAP Ocupacional.
- Difusión y seguimiento de la campaña de Down España #TanComoTú
- Reportajes en prensa, radio y televisión: Diario de Noticias, Diario de Navarra, Cadena Ser, Navarra TV, EITB, Euskadi Irratia y Onda Cero.
- Artículo de opinión en Diario de Navarra y Diario de Noticias.
- Entrevista en el programa “Está pasando” de Navarra TV el 23/03.

Destacar este año la participación por primera vez y como proyecto pionero en Navarra, de un grupo de debate formado por 4 personas con SD de la Asociación en la Liga de Debate Universitario para personas con DI “Yo tengo opinión” celebrada en Madrid en junio.



Agradecer la colaboración de entidades en acciones solidarias que llevan a cabo y en las que nuestra entidad hace una labor de sensibilización y de proyección al exterior como la de Beste Iruña, que colabora desde hace varios años con nuestra entidad donándonos parte de las inscripciones de la media maratón de Pamplona en mayo, así como en la San Silvestre de Pamplona el 31 de diciembre; o el CD Lourdes de Tudela organizando el campeonato de fútbol interescolar en junio donándonos parte de la recaudación.

Por otro lado, tras la firma del convenio con Acción Social de Caja Rural en mayo para el proyecto "Impulsa ECA", se han llevado a cabo varias acciones de sensibilización sobre la importancia de la figura de la preparadora laboral en la inserción y mantenimiento en el puesto de trabajo. Se ha organizado una exposición fotográfica itinerante en Pamplona, Tafalla y Doneztebe. Además, en octubre se realiza una jornada en el Colegio de Médicos con mesas redondas con ponentes nacionales y de entidades de la zona norte, empresas, personas trabajadoras y preparadoras laborales, con el objetivo de defender el Empleo con Apoyo como metodología exitosa y la necesidad de contar con políticas públicas y alianzas empresariales que promuevan la inclusión laboral.

Orientación hacia una gestión de calidad

Desde 25 de mayo de 2010, la Asociación está certificada con la Norma de Calidad ISO 9001:2008 a través de Bureau Veritas. El 23 de septiembre de 2025 la Asociación renueva la certificación en la norma ISO 9001:2015 y supera la auditoría anual con éxito.

Se ha presentado la rendición de cuentas de acuerdo con la Ley de Transparencia.

ACOGIDA

Durante todo 2025 se ha trabajado en coordinación con el equipo de Trabajo Social (TS) del HUN, que ante un nacimiento informa de la existencia de nuestra entidad, para posteriormente, si la familia lo desea, facilitar el contacto a la psicóloga de la Asociación que cita a las familias para una primera entrevista de asesoramiento en nuestra sede. También se puede dar el caso de que las familias contacten poco después del nacimiento, por iniciativa

propia o por cercanía a algún familiar asociado. Otras familias lo hacen a los 3 o 4 meses del nacimiento, una vez que se encuentran más tranquilas tras el impacto de las primeras semanas.

En este primer contacto, la psicóloga de la entidad pone en marcha el programa “Familia a Familia” ofreciéndoles la visita domiciliaria de otra familia de la entidad para proveer de ese primer apoyo emocional y acogida que anteriormente se prestaba en el hospital y que actualmente ya no es posible. Posteriormente, la psicóloga de la Asociación cita a las familias para una primera entrevista de asesoramiento en nuestra sede y se lleva a cabo telefónicamente un *feedback* informativo con el equipo de TS del HUN.

Durante este año se han atendido 2 demandas de nacimientos producidos antes del verano. Se les proporcionó toda la información correspondiente y se les deriva al grupo de apoyo emocional para familias con hijos/as entre 0 y 3 años, pero finalmente ninguna hace uso del recurso ni vuelven a tener contacto con la Asociación.

Por otro lado, a principios de año, se elabora un flyer y una guía “Mi bebé tiene SD y ¿ahora qué?” dirigido a profesionales sanitarios y a familias. El objetivo es ayudar a profesionales sanitarios a dar el diagnóstico de manera adecuada a través de recomendaciones que consideramos que pueden ser de utilidad, además de que tengan información realista y actualizada del SD y la puedan ofrecer a las familias en ese momento, ya sea un diagnóstico prenatal o en el momento del nacimiento. Y por otro lado, que familias que tienen el diagnóstico de SD, puedan tener información actualizada y sencilla que sea un apoyo a la hora de tomar la decisión de continuar o no con el embarazo, además de tener respuesta a preguntas que se pueden hacer en los primeros momentos tras el diagnóstico. A través del servicio de Humanización del Departamento de Salud dicho material se entrega al equipo de trabajo social del HUN y a los equipos de trabajo social de los hospitales de Estella y Tudela. No obstante, queda pendiente una reunión para difundir dicho material también en centros de salud y CASSYR, en espera de que ésta se lleve a cabo a primeros de 2026.

Por otra parte, durante este año, **no se han recibido demandas de asesoramiento de familias con diagnóstico prenatal.**

Familia a Familia

Programa dirigido a favorecer un primer contacto y apoyo, que, desde la igualdad, permite conocer a otras familias de la Asociación que han pasado por un proceso parecido. El objetivo principal es aportar comprensión y seguridad a la familia nueva en los primeros meses después del nacimiento del bebé con SD.

Tanto si el contacto con la Asociación proviene del centro hospitalario como si es desde la propia familia, la psicóloga les ofrece este programa en el que, si lo desean, una madre o un padre de la entidad les visita en su domicilio (o en nuestra sede si así lo prefieren) proporcionando un primer apoyo emocional, atendiendo a sus primeras preguntas y facilitándoles una carpeta informativa con lecturas y folletos de interés. Posteriormente la psicóloga de la Asociación cita a las familias para una primera entrevista de asesoramiento en nuestra sede.

Durante 2025 se han atendido **2 demandas de nacimientos** producidos antes del verano. A ambas se les proporciono toda la información correspondiente. Se lleva a cabo derivación al grupo de apoyo emocional para familias con hijos/as entre 0 y 3 años y seguimiento los primeros meses, pero finalmente ninguna hace uso ni del acompañamiento familiar, ni del recurso y no vuelven a tener contacto con la Asociación.

ATENCIÓN FAMILIAR

Grupo de apoyo emocional a familias con hijos e hijas entre 0-3 años

Durante el año 2025 no se han producido incorporaciones nuevas al grupo. **Durante todo el año han participado en el grupo un total de 7 familias.**

En junio y octubre se llevan a cabo encuentros de trabajo y de compartir experiencias con el grupo de Apoyo Emocional y Educativo para familias con hijos/as en etapa educativa.

A través de la participación en el grupo de trabajo de Atención Temprana de Cermin se elabora la **“Guía de servicios de Atención Temprana para la infancia con discapacidad**

de 0 a 6 años” que se presenta a los medios de comunicación en octubre con el objetivo de dar a conocer los servicios especializados que ofrecemos las entidades en esta etapa, así como facilitar las derivaciones a las asociaciones, proporcionando información a las familias sobre los programas existentes dirigidos a la infancia con discapacidad de 0 a 6 años.

Por otro lado, la guía se concibe como una herramienta práctica para profesionales de los ámbitos sanitario, educativo, social y comunitario, reuniendo de forma unificada los servicios y programas de las entidades.

El resultado de satisfacción obtenido ha sido de 9 puntos sobre 10.

Grupo de familias con hijos e hijas en formación educativa

Durante este curso, se ha continuado con las sesiones dirigidas a familias de niños/as y jóvenes, que se encuentran en etapa escolar, para ir resolviendo todas aquellas dudas y necesidades que presentan. Todos los años realizan una gran demanda de este tipo de formación, que les ayuda indudablemente a dar la mejor educación a sus hijos/as y a fomentar su autonomía personal desde la infancia.

Durante 2025 se han llevado a cabo sesiones formativas específicas. En enero las familias asistieron 3 tardes a talleres sobre educación afectivo sexual impartidos por profesionales del Cassyr Andraize. Han recibido formación sobre lectoescritura, se ha elaborado un documento de buenas prácticas en educación y se han trabajado estudios de atención a la diversidad.



En el mes de mayo, Koldo Sebastián, maestro de Educación Primaria y especialista en Pedagogía Terapéutica, ex director del CREENA (Centro de Recursos de Educación Especial de Navarra), imparte la charla “Apoyo Conductual Positivo. Decálogo para resumirlo”.

Como todos los años se han llevado a cabo sesiones de análisis y reflexión sobre las campañas por el Día Mundial además de acceder a charlas formativas y campañas ofrecidas por Down España como “Qué es y qué no es la educación inclusiva”.

El trabajo en grupo en cuanto a realización de acciones de sensibilización en educación inclusiva está muy afianzado. Destacar la participación de varias familias en un estudio sobre derechos del alumnado con discapacidad y sus familias, promovido por el Grupo de Educación de Cermin, grupo en el que participa activamente nuestra entidad, así como la elaboración de la propuesta a los centros Educativos para trabajar la Educación Inclusiva con motivo del Día Mundial “Mucho más que palabras”. Esta propuesta cuenta con una guía para el profesorado, una formación y una dinámica posterior.

El grupo lo forman 13 personas, correspondientes a 9 familias.

Durante este año 2025 se lleva a cabo un encuentro de los dos grupos familias en Venta Larrión y varias familias acuden en diciembre al XXV Encuentro de Familias de Down España en Zaragoza. Estos encuentros suponen un espacio de ocio, conexión con otras familias de la entidad o de otras comunidades, intercambio de experiencias y de unión con la Asociación.

Tanto en el grupo de familias con hijos/as entre 0-3 años, como en el de formación educativa se ofrece servicio de guardería.

Durante el año 2025, el resultado de satisfacción obtenido en este programa es de 8,51 puntos sobre 10.

Grupo de familias con hijos e hijas en etapa de vida adulta y proceso de envejecimiento

Grupo formado por familias de personas con SD en etapa adulta y en proceso de envejecimiento, que tiene como objetivo informar a las familias, profesionales y población

en general de la evolución que van a llevar las personas con síndrome de Down en la etapa de envejecimiento y presentar los recursos existentes en todos los ámbitos para su mejor evolución y desarrollo. Durante 2025 han acudido una media de 29 familias a las charlas.

Se llevan a cabo diferentes charlas de diversos temas:

- Enero: Ley 8/2021: aspectos básicos". Miryam San. Abogada.
- Mayo: "Autonomía y apoyos a la capacidad jurídica" impartida por Ana Lizarraga de la cooperativa social A Tu Lado-Zurekin.
- Septiembre: "Salud ósea y composición corporal en población con SD" impartida por Sergio Álvarez Pardo, director del Grado de Ciencias de la Actividad Física y el Deporte de la Universidad Isabel I de Burgos.
- Octubre: "Abordaje de los problemas neurológicos asociados al envejecimiento en el síndrome de Down" impartida por Rosa Larumbe, responsable de la Unidad de Demencias del servicio de Neurología del HUN.
- Noviembre: "Deglución y envejecimiento: detección y acompañamiento en personas con SD en proceso de envejecimiento" impartida por el equipo de logopedas de la entidad.

Las familias muestran mucho interés en este tipo de sesiones formativas ya que sus hijos/as están inmersos en esta etapa. Es necesario que estén debidamente informados sobre los recursos existentes y así detectar todas las necesidades y carencias que hay en esta etapa de cara a poder reivindicar y demandar a la Administración servicios de atención adecuados para las personas con SD en la etapa de envejecimiento.

El resultado de satisfacción obtenido es de 9,22 puntos sobre 10.

Grupo de apoyo emocional a hermanos/as

Durante 2025 se ha trabajado con un grupo de 8 hermanos/as con edades comprendidas entre los 5 y 12 años. Debido a la gran variabilidad en las edades, se trabajan dinámicas con una metodología específica en la que los hermanos/as mayores y

veteranos/as preparan y adaptan parte del contenido para impartirlo a los más pequeños/as. Las dinámicas trabajadas les ayudan a comprender la realidad de su hermano/a, sus principales fortalezas y debilidades, generar estrategias que permitan comprender y gestionar adecuadamente las emociones y facilitar un espacio de comunicación y confianza.

En junio se cierra el taller antes del verano con un encuentro lúdico en el que visitaron el Museo Universidad de Navarra y participaron en la actividad “La caja de Tapies”.

En el mes de marzo, y coincidiendo con el día mundial de las personas con SD, se lleva a cabo un acto de sensibilización “Más que palabras” con centros educativos, en el que participan los hermanos y hermanas de este grupo en la edición del vídeo final.

Durante 2025 el resultado de satisfacción obtenido en este programa es de 9,46 puntos sobre 10.

Grupo de apoyo emocional a abuelos/as

El grupo actualmente lo forman 8 personas de las que 2 viven en otra comunidad, por lo que se les hace partícipes a través de videollamadas y el envío del material que se trabaja en las sesiones. Se mantiene además la dinámica de trabajo en la que se alternan sesiones de formación con sesiones de trabajo en crecimiento personal. Con una metodología directiva y experiencial, se trabajan diferentes temas que se demandan a lo largo del curso, además de crear un espacio de reflexión y análisis favoreciendo la provisión de estrategias



que faciliten un apoyo adecuado a su nieto/a según la temática o preocupación individual que exprese cada participante en el grupo. La entrada está abierta durante todo el curso.

Resalta la visita en mayo al Museo Universidad de Navarra en la que conocieron diversas obras del museo, en especial de la colección de Oteiza y Tapiés.

Durante 2025, el resultado de satisfacción es de 9,83 puntos sobre 10.

Orientación psicológica individualizada

Durante 2025, el equipo de psicólogos **ha atendido a un total de 31 personas con SD en sesiones individualizadas** de 45 minutos de duración con carácter semanal. A lo largo del presente año se han efectuado 4 derivaciones a la Red de Salud Mental ante la sospecha de un posible diagnóstico dual y se ha llevado a cabo seguimiento con equipo de psiquiatras de la Red pública de Salud Mental, con un total de 8 personas usuarias. Además, se han atendido 4 casos puntuales en los que ha sido necesaria una intervención familiar o individual con la persona.

En estos últimos años la Asociación ha hecho un esfuerzo importante por implantar un protocolo sistemático de valoración anual que permita la detección temprana de posibles signos de deterioro asociados al proceso de envejecimiento, garantizando intervenciones rápidas y eficaces. De esta manera, se han llevado a cabo 35 valoraciones (18 hombres y 17 mujeres) con la herramienta ESE (Evaluación y Seguimiento del Envejecimiento) siguiendo la periodicidad establecida por la propia herramienta.

Complementariamente, se han llevado a cabo valoraciones cognitivas específicas en todas las personas usuarias mayores de 35 años, con el fin de detectar posibles deterioros cognitivos o dificultades de memoria. Las pruebas aplicadas han sido: CAMDEX-DS, utilizando la batería neuropsicológica CAMCOG-DS, y la Escala DICAIE, destinada especialmente a personas con mayores dificultades de lenguaje o necesidades de apoyo extenso. En 2025 se ha evaluado a 38 personas (18 hombres y 20 mujeres), incluyendo tres nuevas incorporaciones a la entidad, en las cuales se ha establecido la línea base inicial.

En 2025, el resultado de satisfacción obtenido es de 9,52 puntos sobre 10.

INCLUSIÓN SOCIOEDUCATIVA

Habilidades sociales

El programa de habilidades sociales tiene como objetivo proporcionar a jóvenes con SD los medios y las estrategias necesarias para que aprendan a desenvolverse de un modo autónomo y adecuado en situaciones reales de la vida cotidiana. El aprender y desarrollar estas habilidades en uno/a mismo/a es fundamental para conseguir unas relaciones adecuadas con otras personas, ya sean de carácter social, familiar, laboral, etc.

Los niños/as y jóvenes acuden al programa una vez a la semana para trabajar objetivos en diferentes áreas de Habilidades Adaptativas: habilidades de comunicación, autodirección, habilidades sociales, académicas, funcionales (las emociones y sentimientos, las horas, el manejo del euro, ubicación espacio-temporal, normas de cortesía, manejo del transporte urbano, etc).

El programa ha atendido durante 2025 a 21 personas y está formado por tres grupos en función de las edades y necesidades de las personas beneficiarias:

- **Grupo de HHSS Iniciación:** programa dirigido a niños/as socios/as de la entidad entre 10 y 12 años y que está formado por 6 personas. El objetivo es que adquieran las pautas y actitudes apropiadas para el trabajo en un grupo social, incorporar las diferentes normas básicas de conducta, desarrollar actitudes para el trabajo en grupo, además de ir asimilando todas aquellas normas básicas necesarias para el buen desarrollo de las actividades del programa (saludar, escuchar, respetar a los demás, etc.) y para un buen desarrollo personal y social.
- **Grupo de HHSS Básicas:** grupo formado por 6 alumnos/as de edades a partir de 13 años cuyo objetivo es reforzar las habilidades sociales básicas (normas básicas de comportamiento y de relación interpersonal, el trabajo en equipo, el bienestar emocional, la educación afectivo-sexual y la autonomía personal). Se hace hincapié en la cohesión grupal con el objetivo de generar un clima adecuado y de confianza.
- **Grupo de HHSS Avanzadas:** grupo formado por 9 alumnos/as con edades entre

los 16-21 años en el que se trabaja todo lo referente a conductas adecuadas, emociones y autonomía personal y social. En este grupo se continúa trabajando con la técnica de Mindfulness, que tiene como objetivo proporcionar las habilidades y técnicas que les ayuden a relajarse, fomentar la interacción social y la importancia de tomar conciencia de su cuerpo y de una atención plena. De enero a junio trabajan con el proyecto "Yo tengo opinión" para fomentar el debate y la oratoria, con el objetivo de poder participar en la Liga Española de Debate de jóvenes con discapacidad intelectual en el mes de junio.

Durante 2025 las profesionales se han coordinado con los centros educativos de procedencia de cada participante: Colegio San Miguel de Orcoyen, Hegoalde Ikastola HLHIP, CEIP Auzperri HLHI, Colegio Presentación de María, Jesuitas de Pamplona, EE Ibero Isterrria, Colegio San Miguel de Noain, Colegio Claret Larraona, Jesuitinas UCE, Jesuitinas EBO, Centro Dominicanas UCE, Colegio Catalina de Foix, Colegio de Educación Especial El Molino, ESTNA Colegio Hijas de Jesús, Colegio FEC Vedruna, CIP Tafalla y Centro Integrado María Ana Sanz.

Durante el año 2025, el resultado de satisfacción obtenido en esta actividad es de 9,53 puntos sobre 10.

Logopedia

La logopedia tiene como objetivo prevenir, detectar, evaluar e intervenir en todas aquellas alteraciones o dificultades en la comunicación, lenguaje (oral y escrito), habla, voz, audición y de las funciones orales no verbales (respiración, deglución, succión, masticación) en personas con SD.

La intervención logopédica abarca todas las etapas del ciclo vital, desde edades lactantes hasta la vejez. Por ello, la Asociación oferta el servicio de logopedia a partir de los tres años y se realiza a través de sesiones individuales de 45 minutos de duración.

Su objetivo es rehabilitar, en la medida de lo posible, aquellas funciones que se encuentren alteradas, dotando de estrategias a la persona para el uso de sus habilidades.

A lo largo del curso se mantiene contacto tanto con los centros educativos de las personas usuarias que acuden a las sesiones de logopedia, así como con profesionales de centros

privados o sociosanitarios (según la necesidad y el caso), para una coordinación adecuada de los objetivos de trabajo, seguir la misma línea de intervención y reforzar los aprendizajes para lograr su generalización.

Destaca la formación impartida por las logopedas de la entidad en noviembre sobre **“Deglución y envejecimiento: detección y acompañamiento en personas con SD en proceso de envejecimiento”** dirigida a profesionales y al grupo de familias con hijos/as en vida adulta y proceso de envejecimiento

Durante 2025, un total de 31 personas usuarias han acudido a logopedia.

Durante 2025, el resultado de satisfacción obtenido en este programa es de 9,36 puntos sobre 10.

Lectoescritura

La lectoescritura tiene como finalidad la adquisición y avance en las competencias lectoras y de la escritura, en función de las necesidades específicas de cada persona y que sirva de base para el desarrollo de las competencias lingüísticas y comunicativas. El objetivo de trabajo es proporcionar los medios y las estrategias para que la persona usuaria con SD alcance un desarrollo integral a través de la construcción de significados por medio de la escritura y lectura comprensiva.

Las sesiones de intervención se realizan a través de sesiones individuales de 45 minutos de duración a partir de los 5 años. Al igual que en la logopedia, a lo largo del curso se mantiene



contacto con los centros educativos, centros privados o sociosanitarios (según la necesidad y el caso) a los que acuden las personas usuarias para coordinar los objetivos de trabajo, seguir la misma línea de intervención y reforzar los aprendizajes para lograr su generalización.

Durante 2025, 16 personas han participado en esta actividad.

Durante 2025, el resultado de satisfacción obtenido en este programa es de 9,41 puntos sobre 10.

Atención a centros educativos

El programa de colaboración con centros educativos pretende ser:

- Una herramienta de ayuda práctica para todos aquellos profesionales, que, en las diferentes etapas educativas trabajan con alumnado con SD.
- Un instrumento de cambio en la manera de concebir el proceso de enseñanza/aprendizaje, no solo en el profesorado, sino también en la sociedad y en la administración educativa.
- Un instrumento que promueva una educación inclusiva real y de calidad.
- Una herramienta de orientación y apoyo para las familias con hijos e hijas en las diferentes etapas educativas.

Para ello ofrecemos los siguientes servicios:

- Asesorar a los centros educativos que demanden el servicio, ofreciéndoles el apoyo que precisen.
- Formación y sensibilización a través de jornadas y charlas, tanto a profesionales, como a alumnado y familias de los centros educativos.
- Orientación y resolución de dudas respecto a cuestiones más específicas que presenten profesionales que trabajan con alumnado con SD en las diferentes etapas educativas.
- Orientación a los centros educativos en la promoción de una educación inclusiva de calidad como instrumento de cambio en la manera de concebir la enseñanza.

- Orientar en el acceso al currículo, metodologías de aprendizaje, medidas de atención a la diversidad del alumnado con SD.
- Asesorar y apoyar a las familias ante dudas, incidencias y reivindicaciones en los centros educativos en los que están escolarizados sus hijos/as.
- Compartir experiencias de trabajo, herramientas, recursos y temas actualizados a los centros con alumnado con SD.

Durante el año 2025 **se han recibido 16 demandas de asesoramiento específicas** tanto de centros educativos, como de las propias familias. Cuando se recibe una demanda, la profesional responsable del programa se reúne con la familia o el centro, se analiza el caso y conjuntamente deciden las acciones a llevar a cabo.

El programa de centros educativos ha intervenido en las siguientes áreas y temáticas:

Familias

- Coordinación con los centros educativos.
- Orientación sobre diferentes modalidades de escolarización en educación.
- Orientaciones sobre las estructuras específicas.
- Orientación sobre UCES.
- Orientación sobre FP Especiales.
- Orientación sobre aulas alternativas en ESO y Primaria.
- Demanda de asesoramientos para trabajar el SD en casa.
- Demanda de asesoramiento para trabajar las conductas con personas con SD en centro/casa.
- Orientación sobre atención a la diversidad.
- Intervención sobre estimulación del lenguaje.
- Intervención sobre estimulación de la lectoescritura.
- Horas y recursos correspondientes con EAEs o PT/AL.

Centros educativos

- Charlas formativas al profesorado.
- Charlas formativas al alumnado.
- Orientaciones sobre metodologías inclusivas y atención a la diversidad.
- Información y pautas sobre el desarrollo evolutivo en personas con SD.
- Asesoramiento sobre conducta y SD.
- Asesoramiento sobre el Día Mundial del SD.
- Asesoramientos para trabajar el tema del SD en el aula.
- Trabajar la identidad/sexualidad/afectividad con alumnado con SD en el aula.
- Asesoramiento sobre itinerario académico o modalidad de escolaridad del alumnado con S.D.

Además, **se ha mantenido contacto y coordinación con 54 centros** a los que acuden personas con SD participantes de actividades en la Asociación a través de visitas o contacto telefónico, mail o videollamada: Paderborn-Lezkairu, San Miguel de Orkoien, Vedruna, Hilarión Eslava, Esclavas del Sagrado Corazón, Auzperri Ikastola, Hegoalde, Luis Amigó, Jesuitinas, IES Iturrama BHI, IES Elortzibar, Escuela de Educadores, Larraona, Isterría, Escolapios, Presentación de María y Miravalles.

Durante 2025, la profesional responsable del programa ha impartido **2 formaciones específicas** al alumnado del centro educativo Luis Amigó.

Destaca la acción de sensibilización “Mucho más que palabras” dirigida a todos los centros educativos de la comunidad foral con motivo del Día Mundial del SD el 21 de marzo. Por otro lado, junto con el apoyo de CERMIN, en enero se mantienen distintas reuniones con CREENA para trasladar desde todas las asociaciones que trabajan con CERMIN, aquellas medidas que se conocen para reflejarlas en un documento desplegable que se guardará en EDUCA a modo de actuaciones que el profesorado puede tener en cuenta y conservar de un año a otro. Además, familias de la entidad colaboran en el estudio de CERMIN “Informar para incluir: los derechos del alumnado con discapacidad en Navarra”.

Durante 2025, el resultado de satisfacción es de 9,7 puntos sobre 10.

OCIO, TIEMPO LIBRE Y DEPORTE

Ocio

La finalidad de este programa es que nuestras personas usuarias puedan salir y relacionarse como cualquier persona de su edad y que puedan decidir por sí mismos/as cómo aprovechar y autogestionar su ocio y tiempo libre. **Actualmente contamos con 4 grupos de ocio.**

Desde el año pasado, se oferta un nuevo grupo de “ocio joven” compuesto por personas entre 12 y 15 años que hasta el mes de junio salen de manera mensual y desde el mes de septiembre de manera quincenal los viernes de 17.30 a 20 horas aproximadamente.

Por otro lado, siguen funcionando otros 3 grupos de ocio ya consolidados, formados según edad y sexo, heterogeneidad, nivel de adaptación a cambios, funcionamiento en el grupo e intentando respetar los grupos de amigos/as. Dos de los tres grupos están formados por jóvenes de entre 16-24 años y uno de adultos con edades comprendidas entre 30-50 años. El objetivo es que tengan un espacio lúdico para divertirse con amigos/as haciendo actividades propias de su edad como cualquier otra persona.

Durante el curso 2024-2025 este programa ha continuado atendiendo a las personas inscritas en el ocio de los sábados por la tarde, que ha sido **un total de 35 participantes**, distribuidas en 28 demandas para el programa de ocio de los sábados por la tarde, y 6 demandas para el programa de ocio de los viernes por la tarde. Si la demanda sigue aumentando, será necesario organizar más grupos para que la actividad se desarrolle de manera óptima, exitosa y beneficiosa.

Por otro lado, como en años anteriores, se llevan a cabo los campamentos urbanos de Semana Santa y vacaciones de verano. En cuanto a campamentos urbanos, como otros años, se ofrece en la semana de pascua un **campamento urbano dirigido a personas jóvenes ente 15 y 23 años** en el Piso de Promoción de la Autonomía Personal de la entidad, ubicado en la Rochapea, con un doble objetivo lúdico y de formación en habilidades sociales y de autonomía personal y doméstica, en el que participaron 7 personas. Se llevaron a cabo actividades como visitar en Aranzadi el proyecto “Huella

positiva” de Gure Sustriaiak, un taller de cremas con plantas, taller de Neon Art y taller de danza con Paula Platero. Por otra parte, se organizó un taller de “Yo me cuido”, otro de Mindfulness y relajación, además de actividades como karaoke, baile y paseos. Estos talleres se complementaron con las actividades y dinámicas específicas para trabajar la autonomía en la convivencia, la resolución de problemas, las habilidades domésticas y culinarias y las habilidades sociales y comunicativas.

Las **vacaciones con monitor/a dirigidas al grupo de jóvenes entre 16 y 25 años**, tuvieron como destino San Sebastián y participaron 8 personas, acompañadas por una monitora y 3 personas voluntarias. Realizaron actividades como pasear por el Casco Antiguo, ir al Aquarium, visitar el parque de atracciones de Igueldo, ir al espectáculo Luminescence, conocer el plató de la serie “Goazen” de EITB o disfrutar de la playa y del mercado. Personas usuarias y familias muestran mucha satisfacción con la experiencia.

Por otra parte, se oferta también el turno habitual de **vacaciones de verano para el grupo de mayores con edades entre 30-50 años**, con destino Rosas y en el que participaron 10 personas, acompañados/as por una monitora y cuatro personas voluntarias. Se fomenta el descanso realizando actividades de menor intensidad y más lúdicas y estables como paseo en tren turístico por la ciudad de Rosas, paseo en barco, disfrutar de las instalaciones del hotel como la piscina y sus espectáculos nocturnos, acudir a la playa, al karaoke, aquagym y dinámicas previamente organizadas.



También se llevaron a cabo **vacaciones autogestionadas dirigidas a personas con un alto grado de autonomía**. Se organizaron dos grupos, cada turno estuvo compuesto por 6 personas, estuvieron acompañadas por una asistente personal y tuvo como destino Salou.

Por último, **se organizan durante el año 6 salidas/respiros familiares** diferenciados en salidas con monitor, dirigidas a los participantes de ocio con monitor de los sábados y en salidas de fin de semana autogestionadas con asistente personal, dirigidas a los participantes de ocio autogestionado y a Aldapa autogestores. Con monitor/a fueron 2 los grupos de jóvenes que participaron en esta salida con destino Zarautz, cada grupo con su monitora y personas voluntarias de referencia, participando un total de 11 personas.

Las salidas de fin de semana con asistente personal para personas con mayor autonomía fueron cuatro, con un total de 22 participantes con destinos variados como Donostia-San Sebastián, Logroño, Bilbao y Zarautz.

En 2025, el resultado de satisfacción ha sido de 9,33 puntos sobre 10.

Fiestas

Día Mundial del síndrome de Down

Por la mañana, personas usuarias de Itaca SEPAP Ocupacional colaboraron con la Asociación de Comerciantes del Casco Antiguo de Pamplona, con el Huerto Comunitario de Piparrrika, con el Centro Convive de Caja Navarra Estafeta, con Ana Rosa Sánchez de Traza en una actividad de Arteterapia llevada a cabo en el Civivox Condestable. Además se realizaron entrevistas por la calle "Cada voz cuenta, cada historia importa. ¿Qué significa para ti la inclusión en tu comunidad? ".

Por la tarde se llevó a cabo la fiesta abierta a toda la ciudadanía en El Bosquecillo. Con el lema "#igualesberdinak" sensibilizando hacia la inclusión y visibilidad de las personas con SD con la participación del grupo de txalaparta, danzas, hinchable, espacio Makusi y gigantes y gaiteros de Umetxea Sanduzelai y kalejira hasta el Ayuntamiento.

A continuación tuvo lugar el concierto de Motxila21 en la Plaza del Ayuntamiento y la iluminación de la fachada del consistorio con nuestros colores corporativos amarillo y azul.

Fiesta de Navidad

Tarde festiva dirigida a personas socias, familias, personas voluntarias y socios/as colaboradores en la Sala Canalla a la que asistieron unas 150 personas. Actuaciones de txalaparta, grupo de danzas, payasas, zumba, concurso de disfraces, sorteo de regalos, y música. Se lleva a cabo la III edición de los Premios +21 a personas destacadas durante el año por su trayectoria o colaboración con la entidad. En este año 2025 nuestra entidad entrego estos premios a:

- Marco Pagola, socio más txiki que se ha incorporado este año a la familia Down Navarra.
- Tamar Arrastio y Mainer Lazcoz, por cumplir los 50 años durante 2025.
- Inma Labayen, profesional de la entidad por sus más de 20 años de dedicación y trabajo en la Asociación.
- Andrea Portillo y Oihane Palomares, por los más de 5 años de dedicación y apoyo a las personas con SD que conviven en el Piso de Promoción de la autonomía Personal y en el Piso Supervisado de la Chantrea.
- Guardian Select (Eurovidrio), por su aportación de equipos informáticos durante 2025.

XX Aniversario de Motxila21. En junio se hace un llamamiento a familias para acompañar a Motxila21 en su concierto por su XX aniversario en el Caballo Blanco.

XXV Encuentro de Familias de Down España. Organizado por la Asociación Up&Down Zaragoza en Zaragoza, entre los días 5 y 8 de diciembre. Varias familias asisten a estas jornadas formativas y lúdicas en las que pudieron acceder a charlas formativas sobre el SD, así como a encuentros y actividades lúdicas y de turismo junto con familias y personas con SD de otras entidades de Down España.

Motxila 21

El grupo está formado por 14 jóvenes con SD y 11 personas voluntarias.

Durante 2025 continúan con los ensayos semanales y los conciertos con mucha ilusión y ganas de sensibilizar hacia la inclusión de las personas con SD. Se han llevado a cabo conciertos en el Navarra Arena en la celebración de la Gala del deporte a principios de febrero, en Ujué, Larrión, Ansoáin, Martutene, Nafarroa Oinez y Alcañiz, en Teruel.

En junio se realiza un concierto en el **Caballo Blanco** de Pamplona. Un acto importante ya que celebraron sus 20 años sobre los escenarios, invitaron a rostros conocidos de la escena musical navarra que los han acompañado como “El Drogas”, Kutxi Romero y Aroon Romero.

En 2025, el resultado de satisfacción ha sido de 9,71 puntos sobre 10.

Txalaparta

El grupo lo forman 7 personas y está dirigido por una pareja de txalapartaris, Gotzon y Yoli, personas voluntarias responsables del grupo. Ensayan en la Asociación los miércoles de 19.30 a 20.30 horas.

Durante este año actúan en las Ferias de Urroz, en fiestas del Soto de Lezkairu, en el Día Mundial del SD, en la fiesta de Navidad, en actos del barrio de Santa María la Real, las Topaketas en Pamplona y diferentes tocadas en pueblos de la comarca de Pamplona.

En 2025, el resultado de satisfacción ha sido de 9,75 puntos sobre 10.

Danzas regionales

Grupo en el que participan 9 personas. En septiembre cambian el lugar de ensayo de Noáin al Centro Intergeneracional de Santa María la Real, más cercano a la entidad. Ensayan los viernes de 16.45 a 17.45 horas y el grupo está dirigido por dos personas voluntarias que participan en el grupo de danzas Ardantzeta Taldea de Noáin. Durante este año 2025 actúan en el Festival de Mayordomos, en la fiesta de Navidad, en las fiestas del Soto de Lezkairu y en el Día Mundial del SD.

Durante 2025, el resultado de satisfacción obtenido ha sido de 9,67 sobre 10.

Teatro

Actividad que comienza en septiembre de 2024 y que se consolida durante 2025. **El grupo lo forman 6 personas** y está dirigida por Virginia Senosiain, actriz pamplonesa que lleva años vinculada al mundo del teatro, a la interpretación y al cine.

La actividad se lleva a cabo en el Centro Intergeneracional de Santa María la Real los miércoles de 17.00 a 18.00 horas. En junio se realizó una representación para familias de una obra que habían preparado.

En 2025, el resultado de satisfacción obtenido ha sido de 8,6 sobre 10.

Debate

Durante el curso 2024/2025 dentro de la programación de la actividad de habilidades sociales avanzadas iniciamos un proyecto de debate gracias a la colaboración del formador Miguel Matellanes. En este tiempo participaron un total de 11 personas, las 8 que asistían a esta actividad, más 3 personas de Itaca SEPAP Ocupacional.

Con el objetivo de promover y fomentar las habilidades de oratoria y debate, de entre estas personas se formó a un grupo para la participación en la **Liga Española de Debate**



Universitario para personas con DI “Yo tengo opinión” cuyo torneo tuvo lugar en junio de 2025 en Madrid.

Tras la buena experiencia, se decidió implantarlo como actividad externa dentro de la oferta de actividades de septiembre. **Actualmente participan en el grupo 5 personas.**

Deporte

Natación *(ofertada por la Federación de deportes adaptados)*. Es una actividad básica para el buen desarrollo físico de cualquier persona, especialmente para las personas con SD. Hay un grupo que cuenta con **4 participantes** con conocimientos más avanzados sobre natación. La duración de cada sesión es de 45 minutos, en las piscinas de Guelbenzu.

Natación sincronizada *(ofertada por la Federación de deportes adaptados)*. **4 participantes** que entrenan dos veces a la semana en la piscina de Guelbenzu, cerrando el curso con una actuación abierta al público.

Fútbol *(ofertada por la Federación de deportes adaptados)*. **13 personas** han formado parte de esta actividad durante 2025. El equipo de fútbol de la Asociación ha entrenado los viernes de 17.30 a 19.00 horas en el Estadio Larrabide. También se han organizado diferentes partidos: con el Club Deportivo Lezkairu en el campo del barrio, partidos con el Club Alaiz, con trabajadores/as de Carrefour...

Durante 2025, el resultado de satisfacción obtenido es de 9,55 sobre 10.

Todas las actividades del Programa de Ocio, Tiempo Libre y Deporte son coordinadas y supervisadas por la profesional responsable del programa.

Las actividades de natación, natación sincronizada y fútbol pertenecen a la Federación de Deportes Adaptados, pero son también supervisadas por nuestra entidad, ya que la mayoría de las personas participantes son personas usuarias de la Asociación.

ITACA SEPAP OCUPACIONAL

Servicio de Promoción de la Autonomía Personal que tiene por objetivo contribuir al desarrollo de las competencias y empoderamiento de personas con discapacidad intelectual, preferentemente con SD.

Itaca SEPAP Ocupacional incluido en el catálogo de servicios sociales de la Agencia Navarra de Autonomía y Desarrollo de las Personas (ANADP), permite garantizar que las personas con DI, preferentemente con SD puedan acceder a un servicio donde se promueva la autonomía personal desde un tratamiento individualizado y a través de un itinerario global de inclusión. Partiendo de una premisa, la apuesta por una perspectiva basada en la confianza, en las potencialidades y capacidades de las personas. Esta perspectiva implica una atención multidimensional a todos los niveles: personal, social y laboral y en todas las facetas de su vida adulta para que alcancen una vida plena, fomentando su autonomía personal, sus relaciones interpersonales, su desarrollo personal y social, su inclusión en el entorno laboral ordinario, su participación en el entorno social y su envejecimiento activo.

La ANADP convenia con la Asociación un total de 47 plazas para atención a personas con DI, preferentemente con SD, en el servicio de Itaca SEPAP Ocupacional. **En la actualidad 45 personas forman parte del servicio.** Estas personas reciben formación en programas de promoción de autonomía personal y social, actividades de ajuste personal y social, actividades ocupacionales y de capacitación laboral y de mejora de competencias sociolaborales.

Itaca SEPAP Ocupacional se estructura en tres grandes servicios:

1. SERVICIO DE AJUSTE PERSONAL Y SOCIAL. Actividades destinadas a la habilitación psicosocial de la persona desde una progresiva adquisición de hábitos de autonomía personal y habilidades sociales, que contribuyan a una mejora en su participación en el entorno.

- Autonomía Personal y Autonomía para la vida adulta.
- Habilidades sociales y Resolución de problemas.
- Salud: gimnasia, natación, hábitos saludables, “Yo me cuido” y Mindfulness.
- Educación afectivo-sexual.
- Lectura comprensiva.
- Entrenamiento cognitivo.
- Gestión monetaria.
- Manejo de Tic.
- Visitas y salidas culturales.
- Aldapa, autogestión.

2. SERVICIO OCUPACIONAL Y DE CAPACITACIÓN LABORAL. Actividades destinadas a favorecer la adquisición y consolidación de competencias funcionales, sociales, laborales y actitudinales necesarias en un entorno social inclusivo. La participación en la vida comunitaria es un eje transversal de Itaca SEPAP Ocupacional, en cuanto que aporta riqueza, presencia y participación social e inclusión. Por ello, las actividades en este servicio, de acuerdo al proyecto vital de cada una de las personas, se diferenciarán en: actividades ocupacionales, actividades de capacitación laboral y actividades colaborativas en entornos inclusivos.



- Tareas ocupacionales y actividades colaborativas en entornos inclusivos.
- Taller de Práctica Administrativa.
- Taller de Simulación empresarial, Ulises.
- Taller de Cocina.
- Taller de Habilidades Domésticas.
- Estrategias y Herramientas de Empleabilidad.
- Prácticas no laborales en empresa ordinaria.
- Actividades puntuales de voluntariado “no laboral”.

3. SERVICIO DE MEJORA DE COMPETENCIAS SOCIOLABORALES. Actividades destinadas al mantenimiento y mejora de las competencias sociolaborales de personas en activo en empresa ordinaria con una jornada inferior al 25% de una jornada laboral completa. Es necesario estimular y entrenar capacidades y destrezas funcionales propias de cada perfil profesional concreto y habilidades sociales y actitudinales requeridas para un desempeño laboral óptimo.

- Habilidades sociolaborales básicas.
- Resolución de problemas y gestión de emociones.
- Estrategias de empleabilidad.
- Estrategias de relación con el entorno natural.

Las personas atendidas participan de manera diferenciada en estos tres servicios de acuerdo a su PAICP (Programa de Atención Individual centrado en la Persona) considerando claves su proyecto de vida, sus capacidades y fortalezas, su red de apoyo y sus historias de vida. Esta intervención individualizada será facilitada por la diferenciación de los grupos de atención.

- **Grupo ocupacional.** Personas con mayor porcentaje de discapacidad, menores niveles de autonomía y mayores dificultades de empleabilidad ordinaria.
- **Grupo empleable.** Personas con mayor potencial en cuanto a idoneidad laboral en empresa ordinaria.

- **Grupo de envejecimiento activo.** Personas que bien por edad o por deterioro en sus procesos mentales (de acuerdo a variables físicas, psicológicas, sociales y emocionales), inician una etapa de envejecimiento.
- **Grupo sociolaboral.** Personas incluidas en empresas ordinarias, jornadas inferiores a un 25% de una jornada laboral completa.

Durante 2025 se han llevado a cabo las siguientes acciones:

- **10 personas han colaborado en tareas ocupacionales** a lo largo del año 2025 con convenios de colaboración con Fundación Banco de Alimentos y Residencia Hermanitas de los Pobres apoyando de manera voluntaria en actividad de orden y etiquetado de alimentos y actividad de lavandería y montaje y limpieza de comedor.
- 8 personas han participado en **actividades colaborativas en entornos inclusivos** en Huerto Comunitario de Mendebaldea (apoyando en tareas de huerta); 9 personas han colaborado con la residencia Amavir Mutilva (impulsando taller de memoria para grupo de residentes mayores) y 9 personas han dinamizado el proyecto de Paseos Saludables con personas de Centro de Salud de la Milagrosa y el Centro Comunitario Santa María La Real.
- **8 personas han desarrollado prácticas no laborales** para fomentar las competencias profesionales en el marco de la actividad de capacitación laboral. Las empresas que han colaborado ejerciendo como tutoras del aprendizaje profesional de estas personas pertenecen al sector servicios y los puestos ofrecidos son ayudante del área educativa del Museo Universidad de Navarra (2 personas), corresponsales informativos en la Casa de la Juventud de Pamplona (4 personas), auxiliar de tienda textil (1 persona) y auxiliar de camarero/a (1 persona).
- **2 personas han sido contratadas en empresas ordinarias** causando baja del servicio ocupacional. 1 hombre se ha incorporado a un puesto de trabajo en marzo en IED Electronics. Se trata de un contrato de un año de duración en el sector industrial como auxiliar en el área de producción. 1 mujer se incorpora a puesto de trabajo en octubre como auxiliar de administrativa y recepcionista, con contrato de un año de duración.

- Asimismo, **9 personas trabajan en puestos con jornadas inferiores al 25% de una jornada laboral completa** por lo que se mantienen en el Servicio de Itaca SEPAP Ocupacional, compaginando su horario laboral (sin superar las 10 horas de trabajo semanal) con la formación en competencias sociolaborales del servicio. Reciben entrenamiento para el mantenimiento y desarrollo de sus competencias profesionales tanto en aula, como en el puesto de trabajo, mediante la metodología del Empleo con Apoyo (ECA), en que personal técnico especializado (preparador/a laboral) supervisa y facilita el buen desarrollo profesional del trabajador o trabajadora. **En total son 8 las empresas contratantes:** Carrefour, Mesón del Caballo Blanco, Universidad de Navarra (Amimet), El Corte Inglés (Outlet Itaroa), Viscopan, Telepizza, LaMudita Burger Studio y FCC. Las actividades que desarrollan son variadas: personal de supermercado (1), ayudantes en tienda textil (2), personal auxiliar en hostelería (3), personal de limpieza (1), tareas auxiliares en oficina en empresa industrial (1) y personal de mantenimiento en empresa de servicios de gestión de residuos (1).

A diciembre de 2025, el grado de satisfacción de personas usuarias y familias en este servicio ha sido de 9,23 puntos sobre 10.



ITACA EMPLEO

Desde sus inicios a la actualidad el número de inserciones ha ido aumentando considerablemente. Durante estos años, **se han conseguido más de un centenar de contrataciones en empresas ordinarias**, inserciones exitosas dada la metodología utilizada: metodología ECA de Empleo con Apoyo.

Los años de experiencia en el buen hacer del programa, refuerzan la evidencia de los beneficios de la inserción en empresa ordinaria de las personas con SD y la calidad de la formación impartida previa a la inserción. Por ello, **nuestra Asociación es en la actualidad referente para el colectivo síndrome de Down en vida adulta e inclusión laboral en Navarra**. La atención a las personas beneficiarias es individualizada y desde la metodología ECA, el seguimiento en el programa de inserción laboral es personalizado y continuo. La valoración y evaluación por parte de las personas y sus familias es positivo y satisfactorio.

De enero a diciembre de 2025 son **23 las personas trabajadoras con jornadas laborales superiores al 25% de una jornada laboral completa**, quienes reciben el servicio de Empleo con Apoyo de la entidad. La preparadora laboral realiza el acompañamiento individualizado presencial con la regularidad necesaria y adaptada a la persona trabajadora. Este seguimiento presencial y/o telefónico regular en el puesto de trabajo permite la valoración continua del desempeño laboral, del rendimiento en las tareas propias del puesto y de las competencias sociales, relacionales y actitudinales. Además, asesora y capacita al personal de la empresa y, especialmente, a quienes intervienen directamente con el trabajador o trabajadora con DI y/o SD.

La preparadora laboral, de manera consensuada con responsables de la empresa y el propio trabajador o trabajadora, se encarga de proponer y realizar las adaptaciones y ajustes razonables que las personas trabajadoras con discapacidad necesitan para el desarrollo

eficiente de su trabajo. Las actuaciones llevadas a cabo por las preparadoras laborales de la Asociación en el marco del Empleo con Apoyo permiten dotar a estos puestos de trabajo de una mayor estabilidad y calidad ya que posibilitan la mejora de las dificultades y estimulan para mantener la motivación y la eficiencia del trabajo de las personas con DI contratadas.

Además, las personas trabajadoras con discapacidad reciben formación en competencias sociolaborales en sesiones grupales semanales y participan de diversas actividades de la entidad orientadas a la mejora de sus capacidades.

Durante 2025 el programa ha obtenido los siguientes resultados:

- **20 empresas mantienen sus contratos** con las personas citadas asegurando la estabilidad funcional y económica tan importante para su desarrollo personal y social. Tafalla Iron Foundry, Telepizza, Nespresso, Clínica Veterinaria Burlada, Mutua Navarra, Confederación Empresarial Navarra (CEN), Fundación CAN, Jaso Ikastola, San Fermin Ikastola, París 365, Sedena, Koshkil, Nafarco, Decathlon, El Corte Inglés, Ayuntamiento de Pamplona, El Txoko del Sadar, IED Electronics, SRT Automotive y Sfera.



- **Visitas a empresas.** Se han visitado 58 empresas con el objetivo de ofertar nuestros servicios de inclusión y conocer su actividad y posibilidades de colaboración.
- **Contrataciones.** Durante el periodo de enero a diciembre de 2025, 1 hombre con SD se incorpora a empresa industrial (IED Electronics) con contrato de un año de duración, a partir del mes de marzo, y 1 mujer con SD se incorpora a empresa del sector de automoción, con contrato también de un año de duración, a partir del mes de octubre. Otras 4 personas, 4 mujeres han renovado contrato en sus empresas, una de ellas pasando a contrato indefinido. **19 personas mantienen sus contrataciones indefinidas.** Las empresas contratantes son mayoritariamente del sector servicios: grandes superficies, restauración y centros de enseñanza, pero también se mantienen otros puestos en el sector industrial.

Durante 2025, el resultado de satisfacción obtenido es de 9,3 puntos sobre 10.

AUTOGESTORES ALDAPA

Autogestor es la persona que lucha por ser ella misma la protagonista de su propia vida, tomando decisiones y asumiendo consecuencias. Las personas participantes en autogestores Aldapa, mantienen, un día a la semana, un espacio de trabajo facilitado por el profesional, en el que debaten y reflexionan sobre temas que afectan a su futuro, a su proyecto de vida. El objetivo es que puedan aprender a participar, elegir y producir acciones que promocionen la autodeterminación: capacidad de hablar por uno mismo, alcanzar mayor autonomía personal y social. “Soy una persona adulta y como tal, quiero decidir por mí misma”. Durante 2025 se han reunido semanalmente de manera presencial y en grupos diferenciados de acuerdo con la edad, continuando con el proyecto de vida adulta y envejecimiento, con el objetivo de trabajar en torno a su futuro deseado. Analizar los cambios que se van a dar en esta nueva etapa de ciclo vital, reflexionar sobre miedos y preocupaciones, conocer alternativas de vida adulta en cuanto a vivienda, apoyos. etc.

El grupo ha llevado a cabo durante 2025 las siguientes acciones:

Participación en las redes de Down España. Participando sus representantes en

las reuniones de formación online de la Red Nacional de Vida Adulta y Envejecimiento. En febrero nos unimos a la campaña de salud; en abril, mensajes claves para los médicos/as, hábitos saludables, bienestar, "cuidemos de nuestra salud" y en octubre y noviembre se trabajó sobre la creación de un asistente virtual que pudiera responder a preguntas sobre vida adulta y envejecimiento.

Participando también en la Red Nacional de Empleo con Apoyo. En marzo en reunión online para debatir sobre el empleo y en noviembre formación sobre cómo entender y manejar las emociones en el trabajo.

Además, se ha participado en el estudio "El papel de las familias en el empleo de las personas con síndrome de Down". Reuniones online en grupos según profesionales, familias y las propias personas del grupo de autogestión.

Participación de varias personas del grupo en el debate de entidades que Fundación Ideas organiza para trasladar a Gobierno de Navarra necesidades en accesibilidad, para mejorar el plan operativo anual de accesibilidad universal del Gobierno de Navarra (23 de junio).

Charlas de sensibilización impartidas por el grupo:

- 11 abril: instituto Plaza de la Cruz a alumnado de secundaria.
- 23 mayo: C.P. de Iturrama a alumnado de 6º de Primaria.

Colaboración con la ONG ANAS con donación de ropa y grabación de vídeo para difundir como apoyo al programa de Vacaciones en Paz de dicha ONG. Participación en agosto en una actividad compartida con niños y niñas saharauis que pasan el verano en Pamplona y llevada a cabo en el colegio de Orcoyen al no tener familia de acogida.

Colaboración con ONG Madre Coraje en el desfile en Foro textil organizado en el espacio Geltoki en septiembre.

Blog de Aldapa con nuevas pestañas informativas: Hoy nos preocupa... y El protagonista de la semana.

Podcast “El café de las seis” con nuevos episodios. Entrevista a M^ª José Leoz y entrevista a grupo de reporteros del Día Mundial del SD.

Además, con motivo del Día Mundial **se participa con la Asociación Europea de Síndrome de Down EDSA** en un cuestionario para conocer las necesidades de las personas con SD en toda Europa.

En diciembre se publica el **Manifiesto del Día Internacional de las Personas con Discapacidad** a través de un vídeo que acerca el SD con la IA: el chat GPT, Alexa e ISIS.

El grupo de autogestores de Aldapa trimestralmente transmite a la Junta Directiva propuestas de mejora o sugerencias a través de la persona representante del grupo.

ITACA Vida independiente

Piso de Promoción de la Autonomía Personal

Vivienda de aprendizaje y entrenamiento en las habilidades necesarias para vivir de manera independiente y autónoma, con los apoyos necesarios en cada momento. Se parte de las capacidades y necesidades de la persona para definir las adaptaciones y los tipos de apoyo que precise para llevar una vida lo más autónoma posible. Además, se diferencia de otros recursos en que no requiere la presencia continua de las personas de apoyo, ya que el objetivo fundamental es el aprendizaje y la puesta en práctica de lo aprendido.

El total de plazas ofertadas en esta vivienda es de 6. Hasta junio de 2025 están ocupadas todas las plazas. En septiembre 1 de las personas abandona la vivienda por su salida a vida independiente con menos apoyos dentro del Proyecto Open Lab del Ayuntamiento de Pamplona.

Durante el año 2025, el resultado de satisfacción obtenido en este programa es de 9,73 puntos sobre 10.

Pisos supervisados y vivienda con apoyos

Este tipo de recursos se dirigen a personas con SD que previamente han participado de otras experiencias de Vida Independiente y ya han adquirido unas competencias y habilidades que les permiten vivir en un proyecto de vivienda con apoyos de baja intensidad.

Desde nuestra entidad se lleva a cabo un seguimiento del proyecto y una coordinación con el personal técnico de apoyo. Además, personas sin discapacidad conviven de manera voluntaria con las personas con SD en las viviendas actuando como un apoyo natural más.

Durante 2025 se suman 2 viviendas supervisadas en las que se han independizado 2 personas.

- **Piso Supervisado Chantrea** con apoyos específicos del Servicio de Atención a Domicilio del Ayuntamiento de Pamplona ubicado en el barrio de la Chantrea y en el que residen 2 personas.
- **Piso Supervisado C/Tajonar** vivienda en la que residen 2 personas. Esta vivienda también funciona con apoyos específicos del Servicio de Atención a Domicilio del Ayuntamiento de Pamplona.
- **Vivienda con Apoyos Lezkairu** vivienda de 2 plazas licitada en concierto social con ANADP.
- **Piso Supervisado Barañáin** desde el mes de marzo, una persona con SD convive con una persona voluntaria en un domicilio de su propiedad.



- **Proyecto Open Lab del Ayuntamiento de Pamplona** desde el 1 de septiembre, una de las personas participantes en el Proyecto Itaca Vida Independiente (Piso de Promoción de la Autonomía Personal) finaliza su estancia en el proyecto y comienza a residir en una vivienda en el barrio de la Rochapea dentro del Proyecto Open Lab del Ayuntamiento de Pamplona, también con apoyos específicos del SAD. Es un proyecto innovador centrado en la eficiencia energética y la innovación tecnológica mediante la domótica

A junio de 2025 el resultado de satisfacción obtenido en las viviendas ha sido el siguiente:

- **Pisos Supervisados:** 8,64 puntos sobre 10.
- **Vivienda con Apoyos Lezkairu:** 8 sobre 10 puntos.

Durante este año 2025 se han mantenido contactos con la consejera de Derechos Sociales, Economía Social y Empleo del Gobierno de Navarra para transmitir la preocupación y necesidad urgente de viviendas para personas con SD que desean independizarse y llevar a cabo sus proyectos de vida con los apoyos necesarios. Además de seguimiento de la elaboración de los pliegos del concierto social de viviendas con apoyo para 2025.

Servicio de apoyos en el entorno natural

El objetivo fundamental del programa es fomentar la autonomía personal y social de las personas con SD para dar respuesta a necesidades concretas que puedan surgir en distintos momentos de su ciclo vital, desde la infancia a la edad adulta.

A través de este programa durante 2025 se han recibido **18 demandas de apoyos** en entorno natural que han requerido planes individualizados o grupales de intervención con persona usuaria y familia. Estos planes de apoyo tienen el objetivo de fomentar la autonomía personal y social, la autonomía en desplazamientos y en el hogar, fomento de actividades sociales y comunitarias para el fomento de un bienestar emocional adecuado, fomento y creación de planes deportivos específicos para la adquisición de hábitos saludables, etc

Con todos los casos se ha llevado a cabo inicialmente la selección de la persona que presta los apoyos para, posteriormente, diseñar el establecimiento de objetivos, diseño del apoyo y evaluación y seguimiento del plan.

Durante el año 2025, el resultado de satisfacción obtenido en este programa es de 9,56 puntos sobre 10.

VOLUNTARIADO

Durante 2025 han sido **56 las personas que han participado como voluntarias** cubriendo las necesidades o demandas de apoyo que se presentaron en el día a día de la entidad. En las reuniones de acogida se les ha facilitado el Manual de Acogida, explicando los diferentes programas de la entidad y destacando en los que la persona voluntaria puede participar, se abre una ficha de registro y se ofrece información más específica de actividades o programas donde muestren más interés. Además, se les ofrece incluirles en el grupo de WhatsApp de la bolsa de voluntariado en la que se van colgando diferentes demandas.

En 2025 **se han recibido un total de 37 solicitudes nuevas** de personas que han demandado realizar voluntariado en la entidad y en total son 177 las personas voluntarias



registradas en la Asociación. Las personas voluntarias han participado en actividades regulares de la entidad como el apoyo en aula en las clases de habilidades sociales, apoyos en el servicio de guardería para los grupos de familias, Motxila 21, ocio de los viernes y sábados, actividades externas (txalaparta, danzas, fútbol y teatro), piso de Promoción de la Autonomía Personal y atención directa en planes individualizados de apoyo en el entorno natural. Además, se ha requerido su participación en actividades de voluntariado discontinuo en las que su apoyo es fundamental como la celebración del Día Mundial del SD o la fiesta de Navidad.

Se han llevado a cabo un total de **3 formaciones anuales de voluntariado** con un total de 32 participantes. En estas se han trabajado aspectos básicos sobre el SD, quiénes somos y de qué manera trabajamos y qué es para la entidad la persona voluntaria, trabajando aspectos como derechos y deberes. La primera se llevó a cabo en abril, la segunda se realizó en septiembre, ya que hubo una mayor demanda, y la última se realizó a finales de noviembre antes del periodo vacacional de Navidad.

Además, se han llevado a cabo **2 formaciones específicas** sobre temas que demandan, como formación sobre “Primeros auxilios” en colaboración con EQUES (personal sanitario voluntario de urgencias y emergencias sanitarias) en el que participaron 10 personas voluntarias de la entidad junto a personas con SD de las diferentes viviendas del programa de vida independiente de la Asociación. La segunda formación “Situaciones desafiantes” estuvo dirigida a trabajar y dar herramientas para favorecer la comunicación y las diferentes estrategias favoreciendo así la gestión de las diferentes situaciones y la inclusión en todos los entornos. El equipo de psicólogas de la Asociación impartió esta formación específica en la que participaron un total de 14 personas voluntarias que colaboran en diferentes programas de la entidad. El objetivo de la formación iba dirigido a desarrollar y fortalecer la comunicación a través de la implementación de herramientas y diversas estrategias que permitan mejorar la gestión de distintas situaciones, favoreciendo la participación, la comprensión y la inclusión de todas las personas en los diferentes entornos sociales, educativos y comunitarios.

En diciembre se lleva a cabo el **III Encuentro de Voluntariado** en los locales de la entidad, al que acudieron **36 personas**. Este año hemos hecho partícipes a las personas voluntarias en este encuentro, pero también a las personas con SD de la Asociación que comparten actividades, siendo ellos y ellas también protagonistas de este encuentro agradeciendo a las personas voluntarias su labor, implicación y tiempo que dedican en el apoyo y acompañamiento de muchas de las actividades de la Asociación. El encuentro y agradecimiento por parte de las personas usuarias a las personas voluntarias estuvo enmarcada en el detalle que les entregaron junto a un agradecimiento personalizado. El detalle era una maceta con semillas de girasol. Como un girasol que se orienta hacia el sol, nuestras acciones se orientan hacia las personas, hacia sus capacidades y hacia un futuro más inclusivo.

A lo largo del 2025 se ha continuado llevando a cabo un **trabajo coordinado con otras entidades**, aprovechando los canales compartidos ya existentes, como ha sido la web de voluntariado de la UPNA, Tantaka de la Universidad de Navarra, tablón de anuncios de la Casa de la Juventud, Casa Juventud Cizur, Navarra+ Voluntaria, etc. Hemos participado en diferentes reuniones de participación institucional relacionadas con el voluntariado, especialmente en espacios donde se revisan y actualizan los marcos normativos, actualización de la Ley del Voluntariado, aportando la visión, experiencia y necesidades detectadas en el ámbito concreto de actuación de la entidad. Esta participación garantiza que la normativa refleje la realidad del trabajo voluntario, se adapte a los nuevos contextos sociales y fomente un voluntariado más inclusivo, accesible y eficaz. Actualmente asistimos a reuniones para participar en encuentros de voluntariado a nivel nacional, lo que permite compartir buenas prácticas, establecer redes de colaboración con otras entidades del Estado y enriquecer el programa con nuevas perspectivas y experiencias.

Cabe destacar que en noviembre el Gobierno de Navarra acogió el **XXIV Congreso Estatal de Voluntariado** junto a la **II Fiesta de voluntariado de Navarra** en la que participamos con un stand informativo.

El resultado de satisfacción en las formaciones llevadas a cabo ha sido de 9,39 sobre 10. La satisfacción general mostrada con el programa por parte de las personas voluntarias ha sido de 9,07 puntos sobre 10.

IMPULSA ECA

Proyecto financiado por Acción Social de Caja Rural de Navarra desde el 1 de mayo de 2025.

“Impulsa ECA” nace de la alianza entre Acción Social de Caja Rural de Navarra y Down Navarra para visibilizar que la inclusión laboral de personas con discapacidad intelectual y/o síndrome de Down es posible gracias a la metodología de Empleo con Apoyo.

Se pone el foco en las personas protagonistas:

- Las personas con DI y/o SD trabajadoras en empresas navarras.
- Las preparadoras laborales, profesionales indispensables en este proceso de inclusión laboral de las personas con SD y/o DI y la metodología ECA de Empleo con Apoyo.
- Y los apoyos naturales y las empresas navarras inclusivas.

Este proyecto busca que el Empleo con Apoyo sea un servicio permanente en el proceso de inclusión laboral y no algo puntual. Sin duda, un factor fundamental para lograr el mantenimiento del puesto de trabajo de las personas con SD y/o DI.

“Impulsa ECA” va a permitir fortalecer la implementación de la metodología ECA como fórmula de acceso al empleo ordinario y de su mantenimiento para las personas con DI y/o SD.

Gracias a “Impulsa ECA” la Asociación ha logrado aumentar su equipo de preparadoras laborales, así como desarrollar acciones para visibilizar a la figura profesional de la preparadora laboral y la metodología de Empleo con Apoyo en el mercado laboral ordinario. De esta manera, se garantiza un servicio estable de apoyo y acompañamiento de manera permanente a las personas con DI y/o SD que trabajan en empresa ordinaria, así como un apoyo a la empresa para un desempeño laboral óptimo.

Con el objetivo de visibilizar y sensibilizar hacia la inclusión laboral a través de la metodología de Empleo con Apoyo, a lo largo de 2025, se ha llevado a cabo una exposición fotográfica itinerante en diferentes puntos de Navarra: Pamplona, Tafalla, Doneztebe y Tudela.

La exposición titulada “Impulsa ECA: una apuesta por la inclusión laboral”

está compuesta por 22 imágenes que retratan historias laborales inclusivas de personas con síndrome de Down y/o discapacidad intelectual trabajando en empresas ordinarias.

Además, en octubre y en el Colegio Oficial de Médicos de Pamplona se organizó una jornada de Empleo con Apoyo que reunió a figuras expertas referentes en el territorio nacional en Empleo con Apoyo (AESE, FUNDOWN, DOWN ESPAÑA, AURA), así como entidades sociales de zona norte y País Vasco (Gureak, Lantegi Batuak, Apnabi Lan, Fundación SD País Vasco e Incluye), experiencias de empresas navarras inclusivas y experiencias en primera persona de personas con DI y/o SD trabajadoras en empresas ordinarias y apoyos naturales.





PLAN DE IGUALDAD

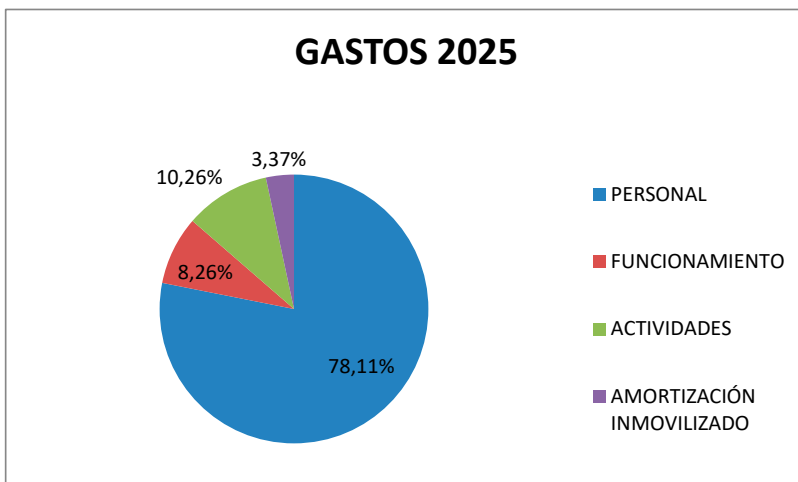
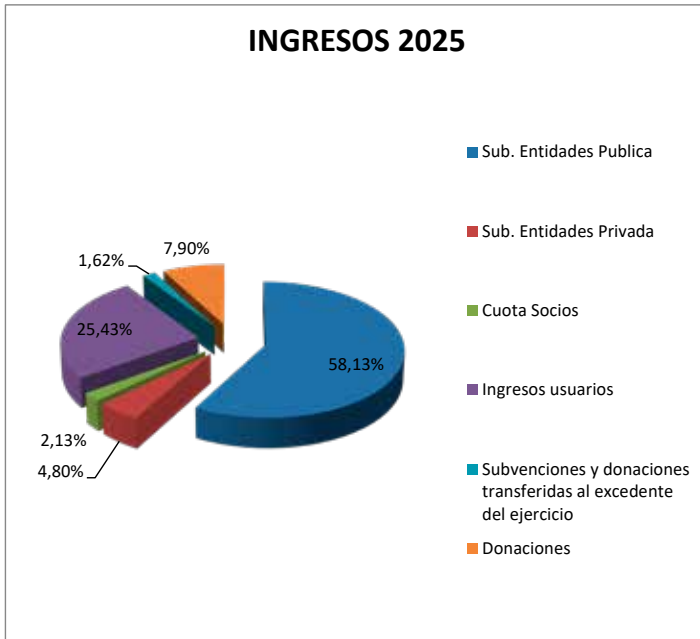
Durante el año 2025 se presenta el II Plan de Igualdad de la entidad (2025-2028) con diversas actualizaciones. Durante los meses de enero y febrero de 2025 se lleva a cabo la revisión del Plan de Igualdad. Concretamente los datos de plantilla están referidos a 31/12/2024.

- En cuanto Información y Asesoramiento sobre el Plan de Igualdad a todas las personas trabajadoras: 2 sesiones grupales de información en dos asambleas en el mes de marzo y el mes de octubre.
- En cuanto a los Procesos de Selección: se han llevado a cabo conforme a los criterios para evitar el sesgo de feminización de la entidad (CV Ciego).
- Se ha informado y asesorado sobre el Plan de Igualdad a todas las personas trabajadoras que se incorporan a la plantilla y entrega del mismo en el Documento de Acogida, tanto individualmente como en la asamblea general de la entidad. Sesiones individuales: 3
- Revisión anual del Plan de Conciliación de la Vida Personal y Laboral: no se han producido acciones a demanda del personal.
- En cuanto a Retribuciones, se ha mantenido la política de equidad salarial entre las categorías profesionales según el convenio por el que nos regimos.
- Se han llevado a cabo las acciones pertenecientes a la medida de Valoración Anual del Clima Laboral y la Satisfacción de la plantilla de profesionales a través de herramientas como: cuestionario de clima anual, reuniones semestrales de equipo y reuniones individuales de valoración con gerencia.
- Revisión anual del Protocolo de Prevención e Intervención frente al Acoso Laboral y Sexual y por razón de género: no se han producido acciones a demanda del personal. De cara a 2026 es necesaria la ampliación del protocolo con el objetivo de que también contemple situaciones de acoso laboral y/o sexual entre personas con SD usuarias y/o con profesionales.
- Revisión del contenido del Manual de Estilo para un uso no sexista del lenguaje: el personal aplica las pautas y medidas establecidas en la documentación e intervenciones orales (jornadas, seminarios, exposiciones...). No se aplican cambios y se mantienen vigentes en 2025.

MEMORIA ECONÓMICA 2025

CONCEPTO	INGRESOS
CUOTAS SOCIOS	19.044,00
INGRESOS USUARIOS	227.655,31
SUBVENCIONES ENTIDADES PÚBLICAS	520.375,10
Anap	473.564,28
Salud	13.975,00
SNE	23.758,82
Ayuntamiento de Pamplona	6.552,00
Ayuntamiento de Zizur	565,00
Ayuntamiento de Barañáin	1.960,00
ENTIDADES PRIVADAS	42.950,00
LA CAIXA INCORPORA	21.450,00
CAJA RURAL	21.500,00
SUBV Y DONAC TRANSF. EXC EJERCICIO	14.513,47
OTROS INGRESOS (donaciones)	70.704,28
TOTAL	895.242,16
CONCEPTO	GASTOS
PERSONAL	686.846,78
FUNCIONAMIENTO	72.622,99
ACTIVIDADES	90.231,15
AMORTIZACIÓN INMOVILIZADO	29.609,49
TOTAL	879.310,41
RESULTADO 2025	15.931,75

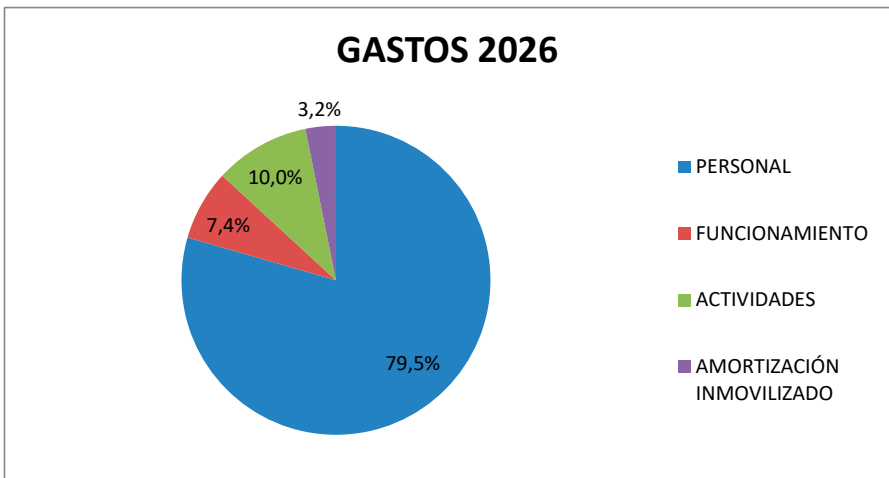
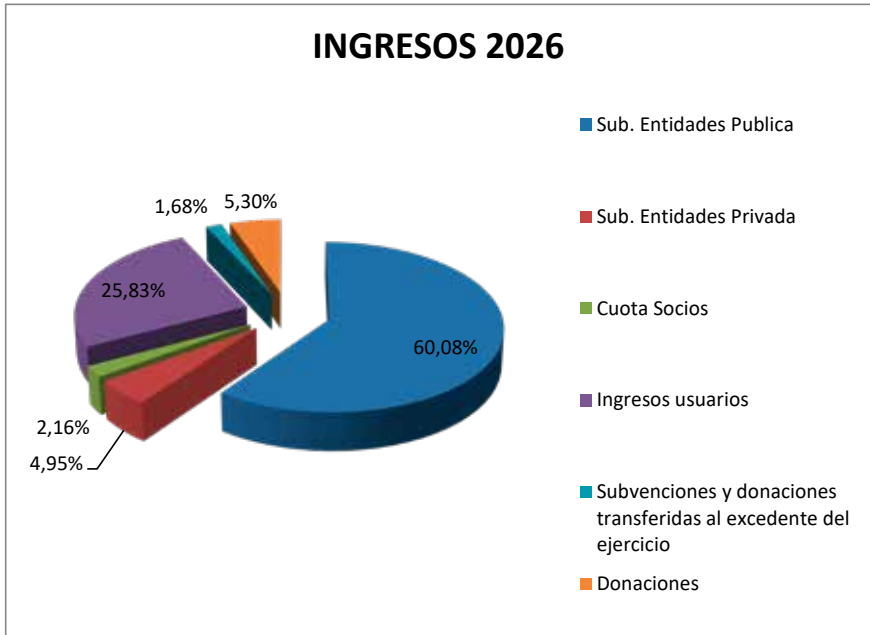
MEMORIA ECONÓMICA 2025



PRESUPUESTO 2026

CONCEPTO	INGRESOS
CUOTAS SOCIOS	19.044,00
INGRESOS USUARIOS	227.655,31
SUBVENCIONES ENTIDADES PÚBLICAS	529.586,79
Anap	496.597,79
Salud	12.256,00
SNE	12.518,00
Ayuntamiento de Pamplona	5.741,00
Ayuntamiento de Zizur	514,00
Ayuntamiento de Barañain	1.960,00
ENTIDADES PRIVADAS	43.600,00
LA CAIXA INCORPORA	22.100,00
CAJA RURAL	21.500,00
SUBV Y DONAC TRANSF. EXC EJERCICIO	14.800,00
OTROS INGRESOS (donaciones)	46.730,74
TOTAL	881.416,84
CONCEPTO	GASTOS
PERSONAL	700.416,84
FUNCIONAMIENTO	65.000,00
ACTIVIDADES	88.000,00
AMORTIZACIÓN INMOVILIZADO	28.000,00
TOTAL	881.416,84

PRESUPUESTO 2026



PROYECTO 2026

- Impulsar la participación de las familias en la vida asociativa creando Asociación.
- Fortalecer la participación de las familias para un trabajo coordinado con las profesionales para dar respuesta a todas las necesidades de sus hijos/as en todas las etapas de su vida.
- Fomentar la participación activa de las personas con síndrome de Down en todos los programas y actividades.
- Mantener y fortalecer todos los programas y actividades que se imparten en la Asociación.
- Reforma y actualización de los estatutos de la entidad.
- Reforzar la estrategia de financiación a través de la diversificación de recursos y la generación de nuevas alianzas que aseguren la continuidad y mejora de los programas.

Respecto a programas concretos:

- Fortalecer una educación inclusiva a través de los grupos de trabajo de familias y de la participación en diferentes foros
- Entrega del I Sello de Centro Educativo Inclusivo
- Apoyar nuevas alternativas de ocio, tiempo libre y deporte.
- Seguir fortaleciendo y promoviendo acciones de sensibilización y formación dirigidas a las familias en materia de autonomía, empleo con apoyo y vida independiente, con el fin de garantizar la continuidad y el fortalecimiento de los servicios y actividades específicas de estas áreas.
- Continuar consolidando el programa ITACA Empleo y reforzando el equipo de preparadoras laborales para garantizar un servicio de empleo con apoyo de calidad.
- Participar en todas las acciones formativas enmarcadas en el área de la innovación y nuevas tecnologías.

FINANCIADORES



COLABORADORES



COLABORADORES



Huerto
comunitario
Mendebaldea



JOYERÍA PLATINO



Farmacia
Marta Irurzun

EMPRESAS INCLUSIVAS



Iruñeko
Udala





DOWN
Navarra

Asociación
Síndrome
de Down

Gobierno de Navarra  Nafarroako Gobernua



ASOCIACIÓN SÍNDROME DE DOWN DE NAVARRA
C/ Cataluña, 18 bajo - 31006 Pamplona (Navarra)
T. 948 263 280 - 615 622 515
Email: info@sindromedownnavarra.org
www.sindromedownnavarra.org